

Áfangaskýrsla
21. mars 2012

Fuglaskoðun á Snæfellsnesi og í Dölum

Grunnupplýsingar ætlaðar ferðapjónustu og ferðamönnum



Ljós. Róbert A. Stefánsson

Arnór Prastarson
Róbert Arnar Stefánsson, Náttúrustofu Vesturlands
Jón Einar Jónsson, Rannsóknasetri Háskóla Íslands á Snæfellsnesi


Náttúrustofa
Vesturlands



Verkefnið var styrkt af Nýsköpunarsjóði námsmanna og Vaxtarsamningi Vesturlands



Útdráttur

Fuglaskoðun innlendra og erlendra ferðamanna hefur aukist talsvert síðustu ár. Enn eru þó ónýtt tækifæri á þessu sviði til markaðssetningar svæða á Íslandi til fuglaskoðunar. Víðast hvar er skortur á stöðluðum skráningum fuglalífs sem nýtast við kynningu svæða til fuglaskoðunar en hér eru kynntar niðurstöður slíkra athugana, sem framkvæmdar voru á Snæfellsnesi og í Dölum sumarið 2011. Fuglar voru taldir á helstu ferðamannaleiðum í fimm athugunarferðum yfir sumartímam frá fyrri hluta maí og fram undir miðjan ágúst. Staðsetning og fjöldi fugla af hverri tegund voru skráð og niðurstöður teknar saman fyrir þrjú aðalsvæði, þ.e. norðanvert Snæfellsnes, sunnanvert Snæfellsnes og Dali, og 11 undirsvæði. Í talningunum sást 70 tegundir fugla, þar af 61 tegund (af 77 alls) íslenskra varpfugla. Að jafnaði var styttra á milli álitlegra fuglaskoðunarstaða á Snæfellsnesi en í Dölum og meiri fjölbreytni búsvæða fyrir fugla. Líkur á að sjá haförn voru mestar í nágrenni við Klofning í Dalasýslu og í Suðureyjasiðlingu Sæferða frá Stykkishólmi. Vænlegasti tími til fuglaskoðunar var í maí og júní, þ.e.a.s. áður en aðalstraumur ferðamanna um Ísland hefst, sem virðist fela í sér tækifæri til lengingar ferðamannatímans og þar með styrkingu rekstrargrunns ferðaþjónustunnar á svæðinu. Aðalafurð verkefnisins eru grunnupplýsingar um fuglalíf á svæðinu og verður miðlað til ferðaþjónustunnar, sem mun geta notfært sér niðurstöður þess til að auðvelda leiðsögn jafnt sem fræðslu til starfsmanna sinna og ferðamanna. Einnig getur verkefnið komið að notum við gerð korta, fræðsluskilta, bæklinga og vefsíðu svo eitthvað sé nefnt.

Abstract

Birdwatching in Snæfellsnes and Dalir, West-Iceland. Background information intended for tourists and the tourism industry

Birdwatching has been increasing in Iceland over the past few years and there are still unutilized marketing opportunities in this field. The aim of this study was to obtain information on the species composition and distribution of birds in Dalir and the Snæfellsnes Peninsula, West-Iceland. The number of each species was recorded at accessible birding sites in five field trips from May - August. A total of 70 bird species were observed, of which 61 species were Icelandic breeding birds (which total 77 species). Results are shown for the whole area but also broken down to three main areas and 11 sub-areas. They show that the Snæfellsnes Peninsula is a diverse and high-quality birding area, but Dalir also has some fine spots and a high likelihood of spotting white-tailed eagles. Seabirds and the eagle can also be seen at most trips of the "Unique Adventure Tour" with the travel company Seatours in Stykkishólmur. The optimal time for birdwatching is in May and June, i.e. before the main tourist season in Iceland. Therefore, there appears to be an opportunity to lengthen the tourist season by

marketing the area for birdwatching from late April until late June. The products of this project are intended for birdwatchers and the tourism industry. The product can also help with the creation of maps, information signs, brochures and websites, to give some examples.

Efnisyfirlit

Útdráttur	2
Abstract	2
Þakkir	7
Inngangur	8
Athugunarsvæði	9
Snæfellsnes.....	10
Dalir	10
Breiðafjörður	11
Aðferðir	12
Niðurstöður	14
Tegundafjöldi.....	14
Einstaklingsfjöldi	15
Umræður	22
Fuglaskoðun á Snæfellsnesi	22
Fuglaskoðun í Dölum	23
Áhugaverðustu fuglategundirnar á athugunarsvæðinu.....	23
<i>Haförn (Haliaeetus albicilla)</i>	24
<i>Lundi (Fratercula arctica)</i>	24
<i>Straumönd (Histrionicus histrionicus)</i>	24
<i>Stuttnefja (Uria lomvia)</i>	25
<i>Himbrimi (Gavia immer)</i>	25
<i>Flórgoði (Podiceps auritus)</i>	25
<i>Skeiðönd (Anas clypeata)</i>	26
<i>Brandugla (Asio flammeus)</i>	26
<i>Óðinshani (Phalaropus lobatus)</i>	26
<i>Hávella (Clangula hyemalis)</i>	27
Fargestir og vetrargestir.....	27
Flækingar	28
Áhugaverðir fuglaskoðunarstaðir	29

Snæfellsnes.....	29
<i>Arnarstapi</i>	29
<i>Álftafjörður</i>	29
<i>Hofgarðatjörn</i>	30
<i>Kolgrafafjörður</i>	30
<i>Saxhólsbjarg</i>	31
<i>Suðureyjasigling</i>	31
Dalir.....	32
<i>Gilsfjarðarbrú</i>	32
<i>Klofningur</i>	32
<i>Saurbæjarósar</i>	32
Fuglaskoðun að sumarlagi.....	33
Tími dags og sjávarföll.....	33
Lenging ferðamannatímans.....	34
Lokaorð.....	34
Heimildir.....	37
Viðaukar.....	39
Viðauki I: Fuglaskoðun á Snæfellsnesi og í Dölum að sumarlagi.....	39
Fuglatalningar á undirsvæðum.....	62
Viðauki II: Staðarsveit og vestanverður Eyja- og Miklaholtshreppur.....	62
Viðauki III: Undir Jökli.....	64
Viðauki IV: Frá Hellissandi að Búlandshöfða.....	66
Viðauki V: Grundarfjörður og nágrenni.....	67
Viðauki VI: Kolgrafafjörður og Hraunsfjörður.....	68
Viðauki VII: Stykkishólmur og nágrenni.....	70
Viðauki VIII: Skógarströnd.....	71
Viðauki IX: Búðardalur og nágrenni.....	72
Viðauki X: Fellsströnd.....	74
Viðauki XI: Skarðsströnd.....	75
Viðauki XII: Talningar utan rannsóknartíma.....	77

Mynda- og töfluyfirlit

1. mynd. Yfirlitskort.	9
1. tafla. Dagsetningar og þátttakendur í talningum á Snæfellsnesi og í Dölum.	12
2. tafla. Dagsetningar og þátttakendur talninga í siglingu með Sæferðum.	12
3. tafla. Yfirsvæði. Tegundafjöldi á Snæfellsnesi og í Dölum.	14
4. tafla. Undirsvæði. Tegundafjöldi	14
5. tafla. Litalykill fyrir fjölda skráðra fugla.	15
6. tafla. Fjöldi skráðra fugla á öllu athugunarsvæðinu samanlögðu.	15
7. tafla. Fjöldi skráðra fugla á norðanverðu Snæfellsnesi.	17
8. tafla. Fjöldi skráðra fugla á sunnanverðu Snæfellsnesi.	18
9. tafla. Fjöldi skráðra fugla í Dölum.	19
10. tafla. Fjöldi skráðra fugla í Suðureyjasiglingu.	21
2. mynd. Örn á flugi í Dölum.	24
3. mynd. Forvitnir lundar í Elliðaey.	24
4. mynd. Hópur straumanda undan stíflu við Saurbæjarósa sumarið 2011.	24
5. mynd. Flórgoði.	25
6. mynd. Skeiðandarpar í ætisleit við Ytri-Tungu, Staðarsveit, sumarið 2011.	26
7. mynd. Hávellukolla við Saurbæjarósa sumarið 2011.	27
8. mynd. Svartsvanur í hópi álfra í Hraunfirði sumarið 2011.	28
9. mynd. Fuglar skoðaðir á Hofgarðatjörn sumarið 2011.	30
10. mynd. Skálasnagi við Saxhólsbjarg.	31

Þakkir

Nýsköpunarsjóður námsmanna og Vaxtarsamningur Vesturlands fá þakkir fyrir styrk til verkefnisins, Sæferðir fyrir að veita siglingu um Breiðafjörð, Árni Ásgeirsson fyrir aðstoð við talningar og góð ráð og Kolbrún Irma Hreiðarsdóttir fyrir yfirlestur og uppsetningu meðan á verkefninu stóð. Að lokum er Daníel Bergmann þakkað fyrir afnot af myndefni.

Inngangur

Fuglar eru stór hluti af dýraríki Íslands og verpa 77 fuglategundir hér reglulega. Við það bætist um 51 fuglategund óreglulegra varpfugla og sumar-, vetrar- eða fargesta. Einnig hafa sést 248 tegundir flækingsfugla á Íslandi (Jóhann Ó. Hilmarsson, 2011). Íslenskar varpfuglategundir eru samt sem áður fremur fáar samanborið við evrópsk nágrannalönd okkar á svipaðari breiddargráðu, sem skýrist væntanlega fyrst og fremst af smæð og einangrun landsins. Á móti vegur að hér verpur stór hluti af heimsstofnum nokkurra fuglategunda, til dæmis um fjórðungur sjófugla við N-Atlantshaf (Arnþór Garðarsson, pers. uppl.), um helmingur heimsstofns heiðlóu og spóa (Tómas G. Gunnarsson o.fl., 2006), tæplega þriðjungur af öllum álkum (Náttúrufræðistofnun Íslands, 1999) og skúmum auk þriggja fjórðu hluta heiðagæsa heimsins (Guðmundur A. Guðmundsson, Kristinn H. Skarphéðinsson og Ólafur K. Nielsen, 2010). Þannig bera Íslendingar mikla ábyrgð á afkomu þessara fáu en stóru stofna.

Fuglaskoðun er ört vaxandi áhugamál í heiminum og er Ísland engin undantekning. Talið er að yfir 150 þúsund innlendir og erlendir ferðamenn hafi skoðað fugla á ferðum sínum um Ísland árið 2008. Yfir tíu ára tímabil eða frá árinu 1998 til ársins 2008 var einnig áætlað að fjöldi erlendra ferðamanna sem skoðaði fugla eitthvað í Íslandsferð sinni hafi aukist um 60 þúsund manns, eða úr 45 þúsund í 105 þúsund (Rögnvaldur Guðmundsson, 2009). Framvinda fuglatengdrar ferðamennsku á Íslandi síðustu ár hefur því verið hröð og er góð ástæða til að bæta söfnun grunnagna um fuglalíf og miðlun þeirra, ásamt því að vinna vel að verkefnum á sviði markaðssetningar fyrir fuglaskoðara og þeim atvinnutækifærum sem hún hefur upp á að bjóða.

Markmið þessa verkefnis var að afla upplýsinga um fuglalíf á Snæfellsnesi og í Dölum og setja þær fram á formi sem nýtist ferðaþjónustu til markaðssetningar svæðisins fyrir fuglaskoðara. Leitast var eftir að meta hversu vel Snæfellsnes og Dalasýsla henta til fuglaskoðunar, hvaða svæði séu þar áhugaverðust, hvaða tími sumars henti best til fuglaskoðunar. Einnig var reynt að leggja mat á það hvort ferðaþjónusta fyrir fuglaskoðara sé líkleg til að stuðla að lengingu ferðamannatímans á umræddu svæði.

Athugunarsvæði

Athuganir fóru fram á Snæfellsnesi og í Dölum vor og sumar 2011 (1. mynd). Farið var um svæði þar sem aðgengi var gott á bíl eða fótgangandi nærri vegum. Sérstök áhersla var lögð á staði þar sem helst var von um að sjá marga fugla, svo sem við strendur, ár eða vötn. Til hægðarauka var svæðinu skipt niður í þrjú svæði sem svo var aftur deilt niður í 11 undirsvæði:

1. Norðanvert Snæfellsnes

- Undir Jökli (1/2)
- Frá Hellissandi að Búlandshöfða
- Grundarfjörður og nágrenni
- Hraunsfjörður og Kolgrafafjörður
- Stykkishólmur og nágrenni
- Suðureyjarsigling

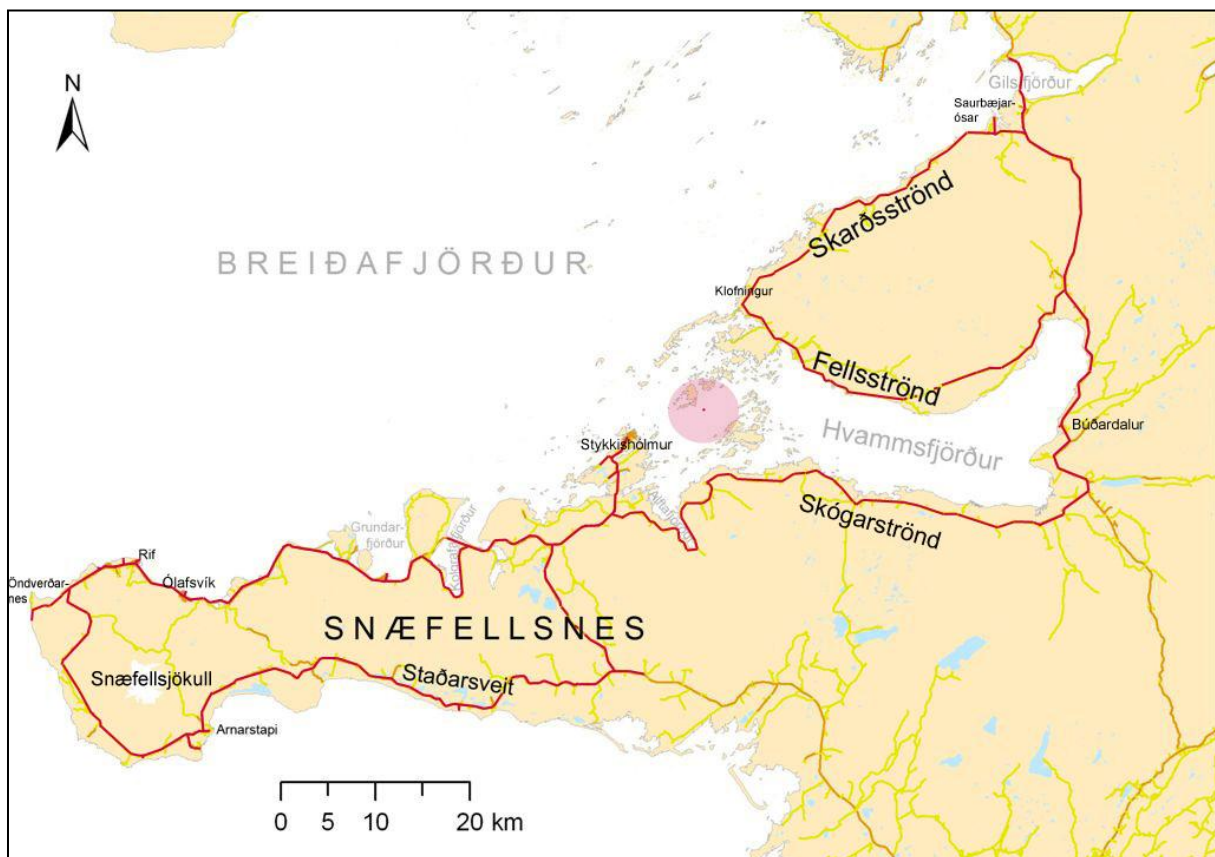
2. Sunnanvert Snæfellsnes

- Staðarsveit og vestanverður Eyja- og Miklaholtshreppur

- Undir Jökli (2/2)

3. Dalir

- Skógarströnd
- Búðardalur og nágrenni
- Skarðsströnd
- Fellsströnd



1. mynd. Yfirlitskort. Athugunarsvæðið náði yfir Snæfellsnes, Dali og Suðureyjar Breiðafjarðar (bleikur hringur). Helstu akstursleiðir eru merktar með rauðri línu.

Snæfellsnes

Snæfellsnes hefur upp á margt að bjóða fyrir ferðamenn, hvort sem það sé til fuglaskoðunar eða annarrar ferðamennsku. Um 90 kílómetra langur fjallgarður liggur vestur eftir endilöngu nesinu og endar á Snæfellsjökli. Undir jökli er að finna Þjóðgarðinn Snæfellsjökul sem spannar 170 km² og er enn sem komið er eini þjóðgarður landsins sem nær að sjó. Mest kveður þar að mosapöktu hrauni sem runnið hefur yfir láglandið, mestmegnis úr Snæfellsjökli (Guðbjörg Gunnarsdóttir og Ragnhildur Sigurðardóttir 2009).

Láglandi er allnokkuð á sunnanverðu Snæfellsnesi og má þar víða finna votlendi á fornum sjávarbotni. Að norðanverðu er láglandi lítið en ströndin vogskornari. Strandlengjan frá Álftafirði að Öndverðarnesi er rúmlega 170 kílómetra löng og er um margt frábrugðin sunnanverðu Snæfellsnesi með tilliti til landslags og búsvæða fugla. Helstu búsvæði fugla á norðursvæðinu eru klettóttar strandir, leirur, fjöll, hraun og mólendi en einnig er nokkuð um votlendi (Eypór Einarsson, 1986). Strandlengjan á sunnanverðu Snæfellsnesi er um 125 kílómetra löng (Öndverðarnes austur að Hítarnesi) og liggur vegur ekki eins nálægt fjöllum og fjörum eins og er norðan fjallgarðs. Þetta svæði er ríkt af ræktarlandi, túnum, votlendi, vötnum, ám og tjörnum en minna er um aðgengileg björg, leirur og fjörur líkt og er á norðursvæðinu, ef frá er talinn vestasti hluti svæðisins frá Öndverðarnesi að Arnarstapa.

Fremur lítið er um skóglendi á Snæfellsnesi. Það finnst eingöngu á láglandi og einkennist víðast af lágvöxnu birkikjarri fremur en trjám. Stærsti samfelldi birkiskógurinn er Sauraskógur í austanverðri Helgafellssveit þar sem hraunið er löngu orðið gróið og samfellan orðin meiri en á flestum öðrum stöðum (Eypór Einarsson, 1986). Skógræktarsvæði eru nokkur, þeirra stærst Sauraskógur í Helgafellssveit og Hofstaðaskógur, vestast í Eyja- og Miklaholtshreppi.

Samgöngur um svæðið eru góðar og er aðalvegurinn (54) umhverfis Snæfellsnes lagður bundnu slitlagi. Einu umtalsverðu malarvegirnir eru vegurinn frá Útnesvegi að Saxhólsbjargi og vegurinn sem liggur fyrir Kolgrafafjörð (nýr vegur með bundnu slitlagi liggur á vegfyllingu og brú yfir Kolgrafafjörð).

Dalir

Skógarströnd er um 50 kílómetra löng og nær frá Álftafirði í vestri að Miðá í Dölum. Landslagið er nokkuð frábrugðið norðanverðu Snæfellsnesi með meira láglandi og lægri fjöllum. Helstu búsvæði fugla eru í mólendi en einnig er dálítið votlendi á stöku stað, auk strandarinnar (Gísli Gíslason o.fl., 2006). Eins og nafnið bendir til var Skógarströnd fyrrum vaxin skógi en vegna beitar og skógarhöggs til kola- og eldsneytisgerðar er mjög lítið eftir af honum nema við Dranga og Valshamar (Eypór Einarsson, 1986).

Athugunarsvæðið í Búðardal og nágrenni spannar um 25 kílómetra meðfram strandlengjunni frá Miðá, norður að Svínadal. Helstu búsvæði fugla þar eru við strandlengjuna en lengra inn til lands eru mólendi, landbúnaðarland og lítills háttar skóglendi. Votlendissvæði eru mest áberandi við Miðá og Haukadalsá (Gísli Gíslason o.fl., 2006).

Frá Svínadal, um Skarðsströnd og Fellsströnd eru brött fjöll á aðra hönd en sums staðar nokkuð láglendi. Eins og víða annars staðar við innanverðan Breiðafjörð eru fjölmargar eyjar og hólmar skammt frá landi, sem sum hver eru mikilvæg varp- og fæðusvæði fyrir fugla. Strandlengja hvorrar strandar er um 50-60 kílómetra löng. Búsvæði fugla þar eru einna helst ströndin, leirur og mólendi sem þekur meira og minna allt láglendið undan fjöllum. Votlendi er mest í nágrenni Saurbæjar og á utanverðri Skarðsströnd en mesta skóglendið á vestanverðri Fellsströnd (Gísli Gíslason o.fl., 2006).

Eftir Skógarströnd liggur malarvegur (54) að malbikuðum Vestfjarðavegi (60) sem nær að Gilsfirði. Þegar komið er inn á Skarðsströnd eða Fellsströnd tekur svo aftur við malarvegur, Klofningsvegur (590).

Breiðafjörður

Breiðafjörður er m.a. þekktur fyrir mikinn fjölda eyja, hólma og skerja, sem telja hátt í þrjú þúsund en slík búsvæði geta hentað vel fyrir ýmsar tegundir fugla að verpa á. Svæðið er stærsta grunnsævis- og fjörusvæði landsins (sjá yfirlit í Róbert A. Stefánsson, Menja von Schmalensee og Kristinn H. Skarphéðinsson, 2008) og byggja margar tegundir fugla afkomu sína á þeim, þá einna helst sjó- og strandfuglategundir.

Bæði yfir varp- eða fartíma fugla er Breiðafjörður mikilvægur ýmsum stofnum fugla en hann er talinn hafa alþjóðlegt mikilvægi fyrir fuglalíf (Birdlife International, 2011). Á firðinum eru t.d. stærstu díla- og toppskarfabýggðir landsins, tveir þriðju arnarstofnsins og tæplega þriðjungur æðarstofnsins verpa við fjörðinn en auk þeirra kemur stór hluti heimsstofns margæsar, tildru og rauðbrystings þar við á fartíma (Róbert A. Stefánsson o.fl., 2008).

Aðferðir

Fimm talningar fóru fram á tímabilinu maí–ágúst 2011 (1. tafla). Við val fuglatalningar-svæða var einkum tekið tillit til fuglalífs eða aðgengis fyrir fuglaskoðara (t.d. nálægð við þjóðveg eða áningarstað).

1. tafla. Dagsetningar og þátttakendur í talningum á Snæfellsnesi og í Döllum.

	1. talning	2. talning	3. talning	4. talning	5. talning
Dagsetning	9.-10 maí	30.-31. maí & 1. júní	20.-22. júní	13.-15. júlí	10.-12. ágúst
Þátttakendur*	JEJ & RAS	AP, JEJ, RAS	AP JEJ & RAS**	AP & ÁÁ	AP & ÁÁ

* Arnór Þrastarson, Árni Ásgeirsson, Jón Einar Jónsson og Róbert Arnar Stefánsson

**20. júní: AP & JEJ; 21. júní: AP & RAS; 22.júní: AP

Fyrsta talningin var framkvæmd á tveimur dögum, Snæfellsnes allt á einum löngum degi og Dalasýsla og Álftafjörður þann seinni. Athugunarsvæðinu var skipt niður í þrjá svæðisbundna hluta eftir fyrstu ferðina og var rannsóknarferðum hagað eftir þeim. Fuglar á norðanverðu Snæfellsnesi og u.þ.b. að Lóndröngum voru taldir á einum degi, sunnanvert Snæfellsnesi að Fáskrúðarbakka í Eyja- og Miklaholtshreppi ásamt vötnum við Vatnaleið á öðrum og frá og með Álftafirði um Dali þriðja daginn.

Að auki voru taldir fuglar í svokallaðri Ævintýrasiglingu um Suðureyjar með fyrirtækinu Sæferðum, sem bauð rannsóknarmönnum með í siglingarnar þeim að kostnaðarlausu (sjá www.saeferdir.is). Siglt var úr Stykkishólmi um eyjarnar fyrir mynni Hvammsfjarðar. Farið var í siglingu einu sinni í mánuði á rannsóknartímabilinu (2. tafla) en ekki var alltaf siglt nákvæmlega sömu leið.

2. tafla. Dagsetningar og þátttakendur talninga í siglingu með Sæferðum.

	1. talning	2. talning	3. talning	4. talning
Dagsetning	7.jún	23.jún	18.júl	9.ágú
Þátttakendur	AP	AP	AP & ÁÁ	AP & ÁÁ

Garmin® GPS 60S staðsetningartæki var notað til að merkja valin svæði og áhugaverðar fuglategundir ef þær sáust fyrir utan eða á milli athugunarstaða.

Talningar fóru aðallega fram úr bíl en gengið var að nokkrum svæðum þar sem vegur náði ekki að eða þar sem svæði sáust illa frá vegi, t.d. ef skörp brún var að talningarsvæði við hlið vegar og þörf var á að kíkja yfir hana til að sjá betur. Notuð var Leica Televid fjarsjá sem fest var á bílglugga eða góður sjónauki, ýmist með 8x40 eða 10x42 stækkun. Við hvert talningarsvæði var bíll stöðvaður og slökkt á vélinni til að hægt væri að greina fugla bæði eftir útliti og hljóðum. Fuglar voru taldir á hverju svæði og gróft fjöldamat skráð ef um stóran hóp var um að ræða, um og yfir 50. Þegar margt var um fugla var talningin hvorki tæmandi né nákvæm, heldur var reynt að meta fjölda

hverrar tegundar á fljótlegan hátt. Þó svo niðurstöður séu settar fram fyrir stór svæði er alls ekki um heildartalningu á þeim svæðum að ræða.

Í vettfangsferðum voru skráðar upplýsingar um fjölda fugla sem sást eða heyrðist í, kyn, aldur ef hægt var að greina og þör sem sáust. Ungar voru einnig skráðir sérstaklega. Einnig var tekið mið af tímasetningu og fylgst með ástandi umhverfis t.d. hvort það var flóð eða fjara.

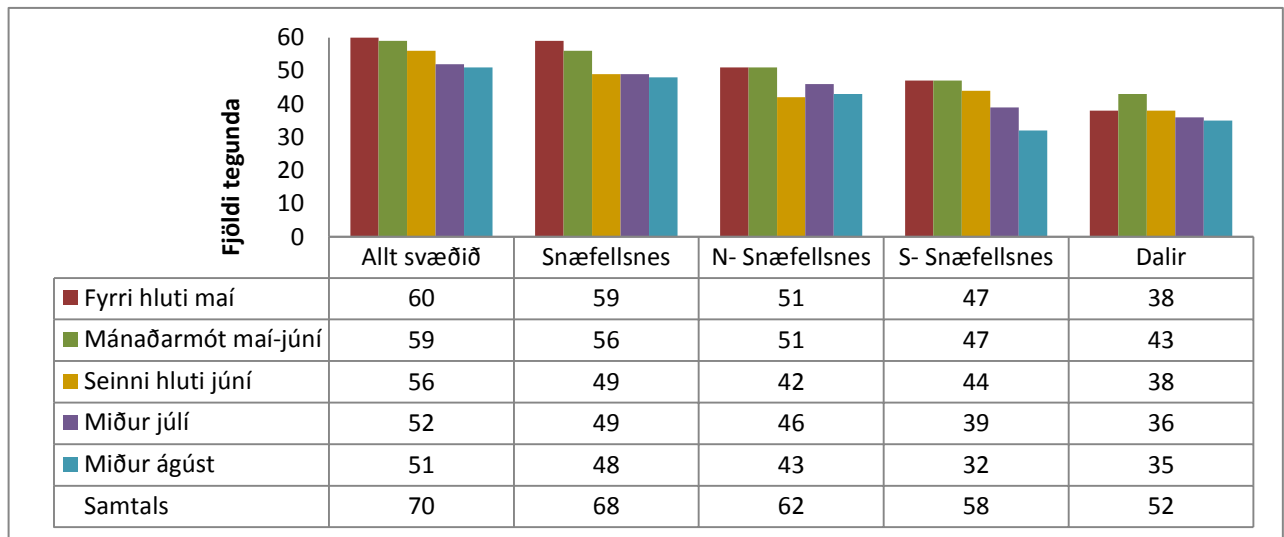
Aðallega var notast við gögn úr þeim talningum sem voru settar fyrir í byrjun en einnig nýttust gögn úr sjálfstæðum óbirtum talningum höfunda, frá öðrum vönum fuglaáhugamönnum og rannsakendum.

Niðurstöður

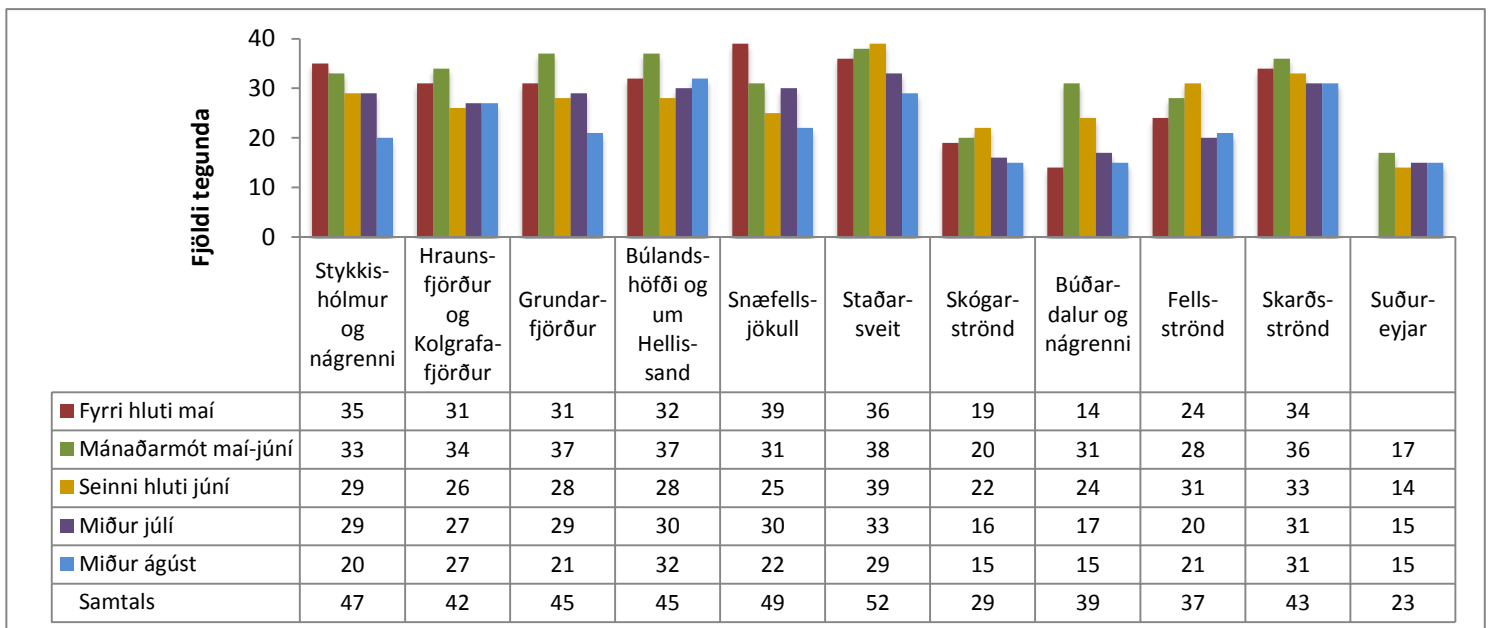
Tegundafjöldi

Á öllu svæðinu sáust alls 70 fuglategundir í þeim talningum sem farnar voru yfir sumartímann en af þeim voru 10 tegundir fargestir, vetrargestir eða flækingar sem verpa ekki reglulega hér á landi. Að auki sást glókkollur utan reglulegra talninga og ef hann er talinn með þá sást 61 af 77 tegundum íslenskra varpfugla á svæðinu.

3. tafla. Yfirsvæði. Tegundafjöldi á Snæfellsnesi og í Dölum.



4. tafla. Undirsvæði. Tegundafjöldi á Snæfellsnesi, í Dölum og í siglingu um Suðureyjar.



Einstaklingsfjöldi

Til að auðvelda aflestur á töflum hefur hver reitur verið litaður í samræmi við fjölda skráðra fugla á viðkomandi svæði, þar sem liturinn dekkist eftir því sem fjöldi fugla var meiri. Ítreka ber að ekki var um heildartalningu á öllu rannsóknarsvæðinu að ræða, heldur ákveðnum viðkomustöðum innan þess. Einnig er vakin athygli á því að um grófar tölur um fuglafjölda er að ræða, því þegar hópar voru með fleiri en 50 var fjöldi metinn gróflega.

5. tafla. Litalykill fyrir fjölda skráðra fugla.

0
1-10
11-50
51-100
101-500
501-1000
>1000

Flestar tegundir voru skráðar í maftalningunni. Fjöldi skráðra einstaklinga var þá jafnframt mestur (18.427). Tegundum fækkaði þegar leið á sumarið en einstaklingsfjöldi jókst aftur eftir júní (6. tafla).

6. tafla. Fjöldi skráðra fugla á öllu athugunarsvæðinu samanlögðu, þ.e. bæði Snæfellsnesi og í Dölum.

Ættbálkur	Tegund	Fyrri hluti maí	Mánaðarmót maí-júní	Seinni hluti júní	Miður júlí	Miður ágúst
Brúsar	Lómur	29	29	18	41	21
	Himbrimi	9	9	6	10	5
	Flórgoði	27	26	10	12	11
Fýlingar	Fýll	2536	3890	1147	1276	19
Árfetar	Súla	43	5	0	0	0
	Dílaskarfur	146	150	81	86	102
	Toppskarfur	15	23	26	6	13
Andfuglar	Álft	168	88	450	1752	1979
	Svartsvanur	0	0	0	1	1
	Grágæs	160	189	506	372	1360
	Heiðagæs	33	0	0	0	0
	Blesgæs	0	1	0	0	0
	Margæs	3828	375	0	0	0
	Grafönd	4	0	0	0	0
	Stökkönd	118	253	213	85	29
	Urtönd	13	30	4	2	6
	Rauðhöfðaönd	42	39	111	59	79
	Skúfönd	237	125	90	135	185
	Duggönd	108	102	54	99	53
	Mandarínönd	1	0	0	0	0
	Hávella	21	12	14	2	1
	Skutulönd	1	0	0	0	0
Straumönd	41	22	22	12	1	
Skeiðönd	6	5	1	0	2	

	Æðarfugl	2034	3173	3796	2666	2969
	Gulönd	0	0	1	0	0
	Toppönd	122	125	118	69	19
<i>Ránfuglar</i>	Haförn	17	7	1	3	10
	Fálki	0	0	0	0	1
	Smyrill	2	0	1	0	1
<i>Hænsnfuglar</i>	Rjúpa	3	4	0	0	0
<i>Vaðfuglar</i>	Tjaldur	184	476	385	327	612
	Spói	18	41	47	96	218
	Stelkur	93	251	167	397	571
	Tildra	136	104	0	3	163
	Hrossagaukur	28	37	32	17	2
	Rauðbrystingur	2301	273	33	2	0
	Sanderla	17	36	2	0	0
	Sendlingur	0	107	140	26	109
	Heiðlóa	32	47	98	101	412
	Sandlóa	11	43	66	38	41
	Lóupræll	19	273	87	114	56
	Jaðrakan	42	19	65	85	23
	Óðinshani	0	98	91	139	22
<i>Máffuglar</i>	Stormmáfur	0	8	2	3	10
	Sílamáfur	290	284	199	266	116
	Silfurmáfur	1	5	1	0	1
	Svartbakur	1277	824	381	575	330
	Hvítmáfur	2447	1509	1025	962	988
	Bjartmáfur	277	63	0	0	0
	Hettumáfur	425	269	379	245	400
	Ríta	860	1088	906	1014	440
	Kría	7	874	1202	5219	3439
	Kjóí	2	21	15	30	20
<i>Svartfuglar</i>	Álka	27	101	132	106	4
	Stuttnefja	0	38	89	21	0
	Langvía	43	106	184	53	0
	Teista	12	6	7	7	10
	Lundi	0	0	19	2	152
<i>Uglur</i>	Brandugla	2	7	0	3	0
<i>Spörfuglar</i>	Músarrindill	3	0	1	1	0
	Maríuerla	18	33	31	28	57
	Landsvala	0	1	0	0	0
	Skógarbröstur	14	6	6	3	7
	Steindepill	12	12	21	13	14
	sólskríkja	4	0	5	0	0
	Auðnutittlingur	5	1	2	0	2
	Púfutittlingur	37	74	111	51	25
	Stari	8	10	4	5	0
	Hrafn	11	33	25	35	45
	Samtals	18427	15860	12630	16675	15156

Flestir fuglar sáust á norðanverðu Snæfellsnesi. Til að mynda voru um 73% skráðra fugla í fyrstu talningunni á því svæði (7. tafla).

7. tafla. Fjöldi skráðra fugla á norðanverðu Snæfellsnesi.

Ættbálkur	Tegund	Fyrri hluti maí	Mánaðarmót maí-júní	Seinni hluti júní	Miður júlí	Miður ágúst	
Brúsar	Lómur	21	16	8	22	6	
	Himbrimi	1	1	0	3	0	
Fýlingar	Fýll	2460	3566	405	805	6	
Árfetar	Súla	23	2	0	0	0	
	Dílaskarfur	89	33	37	8	20	
	Toppskarfur	15	20	19	5	13	
Andfuglar	Álft	102	44	304	837	1403	
	Svartsvanur	0	0	0	1	1	
	Grágæs	40	58	112	91	382	
	Heiðagæs	8	0	0	0	0	
	Margæs	3372	375	0	0	0	
	Grafönd	2	0	0	0	0	
	Stokkönd	30	97	100	49	19	
	Urtönd	11	24	0	0	2	
	Rauðhöfðaönd	0	2	0	3	0	
	Skúfönd	104	62	46	55	51	
	Duggönd	75	73	33	67	28	
	Mandarínönd	1	0	0	0	0	
	Hávella	12	0	0	0	1	
	Skutulönd	1	0	0	0	0	
	Straumönd	20	8	3	6	1	
	Æðarfugl	1499	1588	2229	1316	2011	
	Toppönd	32	52	52	30	12	
	Ránfuglar	Haförn	2	0	0	0	0
		Smyrill	1	0	0	0	0
Hænsnfuglar	Rjúpa	1	2	0	0	0	
Vaðfuglar	Tjaldur	135	305	173	174	404	
	Spói	9	14	11	26	101	
	Stelkur	39	79	64	263	403	
	Tildra	95	77	0	3	148	
	Hrossagaukur	10	10	5	8	1	
	Rauðbrystingur	1070	226	0	2	0	
	Sanderla	17	36	0	0	0	
	Sendlingur	0	54	1	19	105	
	Heiðlóa	15	17	36	79	342	
	Sandlóa	5	28	21	12	32	
	Lóuþræll	4	174	20	61	3	
	Jaðrakan	9	2	6	12	1	
	Óðinshani	0	37	38	121	3	
Máffuglar	Stormmáfur	0	2	0	3	7	
	Sílamáfur	127	247	142	209	91	
	Silfurmáfur	0	5	1	0	1	
	Svartbakur	1177	678	342	508	266	
	Hvítmáfur	2190	1167	696	568	555	
	Bjartmáfur	277	56	0	0	0	
	Hettumáfur	59	96	189	129	216	
	Rita	335	488	384	533	333	
	Kría	0	592	540	2388	3031	
Kjóí	0	5	1	9	7		
Svartfuglar	Álka	23	91	125	51	3	

	Stuttnefja	0	24	73	10	0
	Langvía	30	72	144	30	0
	Teista	10	4	4	5	10
	Lundi	0	0	19	2	2
<i>Uglur</i>	Brandugla	1	2	0	3	0
<i>Spörfuglar</i>	Maríuerla	11	17	12	12	23
	Skógarpröstur	0	0	3	0	2
	Steindepill	9	9	8	8	13
	sólskríkja	4	0	5	0	0
	Þúfutittlingur	14	23	42	15	21
	Stari	8	10	4	5	0
	Hrafn	6	20	2	21	8
	Samtals	13611	10690	6459	8587	10088

Á sunnanverðu Snæfellsnesi voru votlendisfuglar áberandi í samanburði við önnur svæði (8. tafla).

8. tafla. Fjöldi skráðra fugla á sunnanverðu Snæfellsnesi.

Ættbálkar	Tegund	Fyrri hluti maí	Mánaðarmót maí-júní	Seinni hluti júní	Miður júlí	Miður ágúst
<i>Brúsar</i>	Lómur	6	6	3	4	5
	Himbrimi	8	5	6	6	4
<i>Goðar</i>	Flórgoði	27	26	10	12	11
<i>Fýlingar</i>	Fýll	55	175	135	19	0
<i>Árfetar</i>	Súla	20	3	0	0	0
	Dílaskarfur	1	1	1	0	7
	Toppskarfur	0	2	6	1	0
<i>Andfuglar</i>	Álft	56	25	36	29	18
	Grágæs	10	16	10	1	54
	Heiðagæs	25	0	0	0	0
	Blesgæs	0	1	0	0	0
	Grafönd	2	0	0	0	0
	Stökkönd	68	80	38	20	10
	Urtönd	0	6	0	1	0
	Rauðhöfðaönd	42	35	111	56	79
	Skúfönd	127	61	44	75	134
	Duggönd	33	29	21	28	25
	Hávella	2	0	0	0	0
	Straumönd	20	10	9	6	0
	Skeiðönd	6	5	1	0	2
	Æðarfugl	90	186	82	71	17
Toppönd	42	32	30	16	6	
<i>Ránfuglar</i>	Haförn	2	0	0	0	0
	Smyrill	0	0	0	0	1
<i>Hænsnfuglar</i>	Rjúpa	2	2	0	0	0
<i>Vaðfuglar</i>	Tjaldur	23	27	15	17	5
	Spói	7	12	20	52	112
	Stelkur	25	33	29	21	11
	Tildra	27	2	0	0	9
	Hrossagaukur	14	17	14	4	0
	Rauðbrystingur	34	0	0	0	0

	Sanderla	0	0	2	0	0
	Sendlingur	0	0	2	0	0
	Heiðlóa	5	14	15	11	1
	Sandlóa	4	7	11	15	0
	Lóuþræll	4	16	21	53	0
	Jaðrakan	21	10	6	7	7
	Óðinshani	0	58	53	17	19
<i>Máffuglar</i>	Sílamáfur	17	4	1	14	0
	Silfurmáfur	1	0	0	0	0
	Svartbakur	52	94	8	17	14
	Hvítmáfur	15	6	6	19	29
	Hettumáfur	314	77	138	55	87
	Ríta	511	600	522	481	107
	Kría	0	184	492	2706	255
	Kjóí	1	10	7	15	6
<i>Svartfuglar</i>	Álka	4	10	7	55	1
	Stuttnefja	0	14	16	11	0
	Langvía	13	34	40	23	0
<i>Uglur</i>	Brandugla	1	3	0	0	0
<i>Spörfuglar</i>	Músarrindill	3	0	1	0	0
	Maríuerla	3	8	13	11	19
	Landsvala	0	1	0	0	0
	Skógarþróstur	12	3	1	1	3
	Steindepill	1	1	4	2	0
	Auðnutittlingur	5	0	1	0	0
	Þúfutittlingur	10	28	22	23	2
	Hrafn	0	4	7	1	7
		Samtals	1771	1983	2017	3976

Nokkrir ágætir fuglaskoðunarstaðir eru í Dalasýslu þótt stundum sé langt á milli þeirra. Athygli vakti mikill fjöldi hafarna samanborið við önnur athugunarsvæði (9. tafla).

9. tafla. Fjöldi skráðra fugla í Döllum.

Ættbálkar	Tegund	Fyrri hluti maí	Mánaðarmót maí-júní	Seinni hluti júní	Miður júlí	Miður ágúst
<i>Brúsar</i>	Lómur	2	7	7	15	10
	Himbrimi	0	3	0	1	1
<i>Fýlingar</i>	Fýll	21	149	607	452	13
<i>Árfetar</i>	Dílaskarfur	56	116	43	78	75
	Toppskarfur	0	1	1	0	0
<i>Andfuglar</i>	Álft	10	19	110	886	558
	Grágæs	110	115	384	280	924
	Margæs	456	0	0	0	0
	Stökkönd	20	76	75	16	0
	Urtönd	2	0	4	1	4
	Rauðhöfðaönd	0	2	0	0	0
	Skúfönd	6	2	0	5	0
	Duggönd	0	0	0	4	0
	Hávella	7	12	14	2	0
	Straumönd	1	3	10	0	0
	Æðarfugl		445	1400	1485	1279

	Gulönd	0	0	1	0	0
	Toppönd	48	41	36	23	1
<i>Ránfuglar</i>	Haförn	13	7	1	3	10
	Fálki	0	0	0	0	1
	Smyrill	1	0	1	0	0
<i>Vaðfuglar</i>	Tjaldur	26	144	197	136	203
	Spói	2	17	14	18	5
	Stelkur	29	138	74	113	157
	Tildra	14	25	0	0	6
	Hrossagaukur	4	10	16	5	1
	Rauðbrystingur	1197	47	33	0	0
	Sendlingur	0	53	137	7	4
	Heiðlóa	12	16	47	11	69
	Sandlóa	2	8	34	11	9
	Lóupræll	11	83	46	0	53
	Jaðrakan	12	8	52	66	15
	Óðinshani	0	3	0	1	0
	<i>Máffuglar</i>	Stormmáfur	0	6	2	0
Sílamáfur		146	33	56	43	25
Svartbakur		48	52	31	50	50
Hvítmáfur		242	336	323	375	404
Bjartmáfur		0	7	0	0	0
Hettumáfur		52	96	52	61	97
Ríta		14	0	0	0	0
Kría		7	98	170	125	153
Kjóí		1	6	7	6	7
<i>Svartfuglar</i>	Teista	2	2	3	2	0
	Lundi	0	0	0	0	150
<i>Uglur</i>	Brandugla	0	2	0	0	0
<i>Spörfuglar</i>	Músarrindill	0	0	0	1	0
	Maríuerla	4	8	6	5	15
	Skógarpröstur	2	3	2	2	2
	Steindepill	2	2	9	3	1
	Auðnutittlingur	0	1	1	0	2
	Þúfutittlingur	13	23	46	13	2
	Hrafn	5	9	16	13	30
	Samtals	3045	3189	4153	4112	4001

Í siglingu um eyjarnar vestan við mynni Hvammsfjarðar sást stakur haförn á hreiðri í fyrstu talningu en þar í hólma við hliðina á hreiðri í annarri talningu. Ritum fækkaði eftir því sem leið á sumarið en lunda fjölgaði hins vegar talsvert þegar komið var fram í lok júní, einkum í júlí, og varð meira áberandi á flugi, á sjó og í kringum þá varpstaði sem heimsóttir voru. Ekki sást mikið til spörfugla en þegar á þeim bar sást og heyrðist mest til maríuerlu (9. tafla).

10. tafla. Fjöldi skráðra fugla í Suðureyjasíglu.

Ættbálkur	Tegund	Fyrri hluti júní	Seinni hluti júní	Miður júlí	Fyrri hluti ágúst
<i>Fýlingar</i>	Fýll	118	123	93	15
<i>Árfetar</i>	Dílaskarfur	33	63	3	8
	Toppskarfur	6	11	13	18
<i>Andaætt</i>	Grágæs	8	1	0	27
	Æður	209	51	64	8
<i>Ránfuglar</i>	Haförn	1	2	0	0
<i>Vaðfuglar</i>	Tjaldur	2	1	5	0
	Spói	1	0	1	0
	Sendlingur	0	0	0	1
	heiðlóa	0	0	1	0
	Óðinshani	0	0	0	1
<i>Máffuglar</i>	Silfurmáfur	3	0	0	0
	Sílamáfur	4	7	27	6
	Svartbakur	11	16	33	10
	Ríta	204	127	55	98
	Kría	10	55	8	7
	Kjóí	0	0	3	0
<i>Svartfuglar</i>	Teista	7	8	23	15
	Lundi	61	234	841	254
<i>Spörfuglar</i>	Músarindill	0	0	1	0
	Maríuerla	2	2	0	2
	Þúfutittlingur	3	0	0	0
	Hrafn	0	0	0	8
	Samtals		683	701	1171

Umræður

Fuglaskoðun á Snæfellsnesi

Snæfellsnes hentar að mörgu leyti mjög vel fyrir fuglaskoðun en á svæðinu má finna einhverjar tegundir í öllum 12 ættbálkum fugla sem verpa hér á landi fyrir utan dúfur (Columbiformes), auk þess sem náttúrufegurð er víða mikil. Alls sáust 68 tegundir fugla á Snæfellsnesi yfir sumartímann og er á sæmlegum degi hægt að sjá um 40-50 tegundir þar, en heppilegast er þá að fara í maí eða júní. Vegna fjölbreytni búsvæða sem fuglar hafa úr að velja á Snæfellsnesi er þar að finna talsvert fjölbreytta fuglafánu, eins skonar smækkaða útgáfu af þeim tegundafjölbreytileika fugla sem finna má á Íslandi.

Á norðanverðu Snæfellsnesi eru ýmsar tegundir strand- og sjófugla áberandi, svo sem æður, hvítmáfur og margæs, rita, fýll og skarfar. Vestast á nesinu eru nokkur skemmtileg fuglabjörg þar sem rita og svartfuglar eru áberandi. Þegar komið er suður fyrir nesið eru margir hentugir staðir til að skoða vatnafugla. Fjölmargar endur er þar að finna, einkum rauðhöfðaönd, skúfönd, duggönd og toppönd en einnig aðrar endur á borð við straumönd og skeiðönd sem teljast einkar áhugaverðar fyrir marga fuglaskoðara. Á meðal annarra áhugaverðra tegunda á svæðinu eru flórgoði, himbrimi, lómur og óðinshani, sérstaklega þær tvær fyrstnefndu. Kríuna er að finna í stórum hópum víðast hvar um nesið og er eitt stærsta kríuvarp landsins að finna á milli Rifs og Hellissands og annað mjög stórt varp við Arnarstapa. Lundinn, vinsælasti ferðamannafugl Íslands, er algengasti varpfuglinn á Breiðafirði. Hann er hins vegar ekki algengur á helstu ferðamannastöðum svæðisins ef Flatey er undanskilin. Hans má vænta nánast alls staðar úti á sjó eða á flugi ef farið er í siglingu með ferðaþjónustuaðilum við fjörðinn og má oft finna nokkra einstaklinga við Saxhólsbjarg eða á sjó við Öndverðarnes ef vel er að gáð.

Á svæðinu er aðgengi til fuglaskoðunar almennt gott og oftast er stutt á milli fuglaskoðunarstaða. Malarvegir hægja þó á ferð fólks á stöku stað þótt þeim vegarköflum fari fækkandi. Á nokkrum stöðum getur fuglaskoðun frá vegi ógnað öryggi vegfarenda, vegna fárra tækifæra til að koma bílum fuglaskoðara af veginum. Þar skal fyrst nefna vegfyllinguna yfir Kolgrafafjörð, sem er einkar áhugaverður fuglaskoðunarstaður. Með tiltölulega litlum breytingum mætti væntanlega gera útskot við varnargarða og um leið stórbæta öryggi og ánægju vegfarenda. Einnig mætti að ósekju bæta aðkomu fuglaskoðara að sumum af bestu fuglaskoðunarvötnunum í Staðarsveit. Oft er eini möguleikinn að leggja úti í vegkanti en það getur verið mjög varasamt, einkum á sumrin þegar umferð er í hámarki. Æskilegt væri að útbúa vegútskot, t.d. við vötnin hjá Hofi, Hoftúni og Görðum.

Fuglaskoðun í Dölum

Tegundafjöldi í Dalasýslu er ekki eins mikill og á Snæfellsnesi og á sumum svæðum er nokkuð langt á milli hentugra skoðunarstaða. Samanlagt sáust 52 tegundir í rannsókninni en hæglega má sjá þar um 30-40 tegundir á einum degi. Einn gríðarlega stór kostur fylgir fuglaskoðun í Dölum en það eru líkurnar á að sjá á haferni. Samtals sáust 34 ernir (mögulega sáust þó sömu einstaklingar í fleiri en einni talningu) í talningunum fimm sem er margfaldur sá fjöldi sem sást á Snæfellsnesi, jafnvel þótt ernir séu þar einnig alltíðir á sumum svæðum. Þessi staðreynd getur reynst notadrjúg fyrir ferðamennsku og fuglaskoðun í Dölum og er klárlega aðal styrkleiki svæðisins varðandi fuglaskoðun. Þá kemur sér vel að ekki þarf að fara nærri hreiðrum til að sjá erni á þessu svæði, heldur ætti að nægja að aka Fellsströnd og Skarðsströnd og hafa augun hjá sér. Arnarhreiður eru strangfriðuð og ber að hafa í huga að ekki er heimilt að koma nær en 500 metrum yfir varptíma þeirra, þ.e. frá 15. mars – 15. ágúst (Lög um um vernd, friðun og veiðar á villtum fuglum og villtum spendýrum nr.64/1994).

Þar sem vegir liggja meðfram sjó er oft auðvelt að komast í tæri við margar sjófugla- og vaðfuglategundir, sérstaklega sums staðar á Fellsströnd og Skarðsströnd þar sem gott útsýni er yfir sjó og strendur. Sá hængur er þó á þessu að sums staðar liggur vegur allfjarri ströndinni þannig að fjarlægð í fugla er allmikil en það getur dregið úr ánægju við fuglaskoðun.

Í Dölum eru að malarvegir algengir. Þeir voru þó að öllu jöfnu ágætir í keyrslu og víða mátti finna hentug útskot til að skoða fugla. Helst má nefna tvo tiltölulega slæma malarvegi, vegarkafninn út á Dagverðarnes (sem þó var lagfærður að hluta til síðasta sumar) og að Skarðsstöð, en á síðarnefnda staðnum má oft sjá vaðfugla á flóðsetri á stuttu færi.

Áhugaverðustu fuglategundirnar á athugunarsvæðinu

Heilt yfir má sjá á Snæfellsnesi og í Dölum margar tegundir í öllum helstu flokkum fugla á Íslandi. Þar má sjá nær alla sjófugla, flesta andfugla og margar tegundir vaðfugla. Það voru þó 16 tegundir íslenskra varpfugla sem ekki sáust yfir sumarið. Sumir þeirra eru vinsælir fuglaskoðurum en ekki er vitað til að nein af þeim tegundum verpi á Snæfellsnesi eða í Dölum en þórshani verpur í nokkrum eyjum á norðarverðum Breiðafirði.

Hér á eftir verður rætt stuttlega um tíu fuglategundir sem sáust við athuganir, eru fastagestir á athugunarsvæðinu og vekja gjarnan mikinn áhuga fuglaskoðara. Fjallað verður um búsvæðaval þeirra og útbreiðslu og hvers vegna þeir ættu að vera áhugaverðir fyrir fuglaskoðara.

Haförn (*Haliaeetus albicilla*)

Haförninn er eina arnartegundin sem verpur hér á landi. Hægt er að koma auga á erni víða á Snæfellsnesi, en einna helst í nágrenni Stykkishólms og í Hraunfirði eða Kolgrafafirði. Mest er þó af þeim við mynni Hvammsfjarðar. Ein öruggasta leiðin til að sjá haförn á stuttu færi er líklega að fara í Suðureyjasiglingu með Sæferðum í júní.



2. mynd. Örn á flugi í Dölum.

Haförn er á valista Náttúrufræðistofnunar Íslands en varpstofninn er 66 pör (Náttúrufræðistofnun Íslands, 2011). Vegna fágætis hans, sögu og sérstöðu á Íslandi ætti hann að vera sérlega áhugaverður, auk þess að vera mikilfenglegur í sjón.

Lundi (*Fratercula arctica*)

Heimsútbreiðsla lunda í Norður-Atlantshafi nær á varptíma allt frá Suður-Ameríku til Svalbarða. Talið er að stærsti hluti stofnsins verpi umhverfis Ísland, eða um 2-3 milljónir para á ári hverju (Ævar Petersen, 1998).



3. mynd. Forvitnir lundar í Elliðaey.

Lítið er af lunda á Snæfellsnesi og í Dölum en ef til vill er Lundi er algengasti varpfuglinn á eyjum Breiðafjarðar en lítið er af honum á fastalandinu á Snæfellsnesi og í Dölum. Þó er

stundum hægt að koma auga á staka fugla eða litla hópa á sjó eða í björgum yst á Snæfellsnesi. Lundarannsóknir í Breiðafirði árið 2010 leiddu í ljós að á aðeins fimm eyjum mátti telja rúmlega 9 þúsund varppör og ályktað var að sá fjöldi væri hugsanlega tvisvar til þrisvar sinnum meiri á öllu suðursvæði fjarðarins (Árni Ásgeirsson 2010). Auðveld og örugg leið til að komast í tæri við lunda á Snæfellsnesi er sigling um Suðureyjar Breiðafjarðar.

Lundann þekkja flestir og er hann lang vinsælasti fugl til fuglaskoðunar á Íslandi, sérstaklega á meðal útlendinga.

Straumönd (*Histrionicus histrionicus*)

Straumönd er amerískur fugl að uppruna með austurmörk útbreiðslunnar við Ísland og er það því eina landið í Evrópu sem hann verpir á (Náttúrufræðistofnun Íslands, 1999). Yfir varptímamann má finna hana við læki og straumharðar bergvatnsár og verpa þær þar oft á árhólmum en á veturna halda þær sig við klettóttar strendur (Náttúrufræðistofnun Íslands, 1999; Arnþór



4. mynd. Hópur straumanda undan stíflu við Saurbæjarósa sumarið 2011.

Garðarsson og Þorkell Lindberg Þórarinnsson, 2003). Straumendur sáust á þónokkrum stöðum bæði á Snæfellsnesi og í Dölum, enda má eiga von á þeim víða á straumvatni, ekki síst við ósa. Þó bar mest á þeim sitjandi við bakka í Straumfjarðará og við Fáskrúð á Snæfellsnesi eða við stíflu hjá Saurbæjarósum í Dölum.

Straumöndin er litskrúðug og falleg, sérstaklega steggurinn, og líklega óvíða í heiminum eins aðgengileg og á Íslandi. Einmitt vegna þess er hún sérlega áhugaverð erlendum fuglaskoðurum. Þegar straumandar er leitað er mikilvægt að hafa í huga að steggirnir hverfa flestir á haf út um mitt sumar.

Stuttnefja (*Uria lomvia*)

Ísland er á suðurmörkum útbreiðslusvæðis stuttnefju (Náttúrufræðistofnun Íslands, 1999) og er mjög aðgengileg í fuglabjörgunum á vestanverðu Snæfellsnesi. Þar situr hún gjarnan á sjó og í klettabjörgum ásamt álku, langvíu og ritu. Stuttnefja verpir í björgum nærri öðrum svartfuglum (langvíu og álku).

Svartfuglarnir eru áhugaverðir fyrir marga fuglaskoðara, aðallega af tveim ástæðum. Í fyrsta lagi þá verpir stór hluti heildarstofnanna hér við land og í öðru lagi þá er Ísland lítið land og ekki þarf að ferðast langa leið til þess að sjá þá. Stuttnefjan hefur norðlæga útbreiðslu og er því sérlega áhugaverð fyrir marga erlenda fuglaskoðara.

Himbrimi (*Gavia immer*)

Himbrimi er líkt og straumönd, amerískur fugl að uppruna og er Ísland einnig eina landið í Evrópu sem hann verpir á (Náttúrufræðistofnun Íslands, 1999). Á Snæfellsnesi er hann víða að finna en þá einna helst við stærri vötn og tjarnir á bæði há- og láglandi. Aðeins ein hjón eru jafnan á hverju vatni þar sem þessa tegund er að finna, en því fylgja þó undantekningar (Árni W. Hjálmarsson, 1980). Hann heldur árásargjarn og er oft fátt um aðrar fuglategundir þar sem hann er að finna, nema þá helst áltina sem virðist ekki hræðast hann jafn mikið og minni vatnafuglar.

Himbrimi er áhugaverður fyrir alla fuglaskoðara, einkum fuglaskoðara sem ekki eru frá Ameríku.

Flórigoði (*Podiceps auritus*)

Flórigoði er eini goðinn sem verpir hér á landi. Íslenski stofninn er fremur lítill, líklega undir þúsund fuglar en mikil fækkun varð á seinni hluta 20. aldar vegna framræslu votlendis, útbreiðslu minks og e.t.v. fleiri þátta (Náttúrufræðistofnun Íslands, 1999). Eina varpsvæði flórigoða á Vesturlandi norðan Hvalfjarðar og sunnan Gilsfjarðar er á



5. mynd. Flórigoði.

vötnunum við Hoftún í Staðarsveit. Hann er votlendisfugl í húð og fiður, sérstaklega við varptíma, og við ungauppeldi er hann einn fárra fugla sem bera unga sína á bakinu, líkt og sást seint í sumar á Helgutjörn.

Flórigoðinn sást á alls sjö vötnum eða tjörnum í talningum sumarsins, þar af sex í Staðarsveit og einu á Þórsnesi í Helgafellssveit.

Sérlega fallegur og fátíður fugl á vestanverðu landinu, sem ætti að vera mjög áhugaverður fyrir fuglaskoðara.

Skeiðönd (*Anas clypeata*)

Skeiðönd er að finna beggja megin Atlantsála en er mjög sjaldgæfur varpfugl hér á landi. Öndin er votlendisfugl og má helst sjá hana í ætisleit við grunn, lífrík vötn (Náttúrufræðistofnun Íslands, 1999). Á Snæfellsnesi og í Dölum er hana einungis að finna á sunnanverðu Snæfellsnesi og þá einna helst við Hofgarðatjörn og önnur lífrík vötn í Staðarsveit. Auðvelt er að greina hana frá öðrum öndum og sérstaklega gaman að sjá hvernig hún sveiflar gogginum ofan í vatnið til að þyrlla upp æti.



6. mynd. Skeiðandarpar í ætisleit við Ytri-Tungu, Staðarsveit, sumarið 2011.

Skeiðönd er óvenjulega aðgengileg í Staðarsveit og ætti að höfða sérstaklega til íslenskra fuglaskoðara vegna þess hve fátíð hún er hér á landi.

Brandugla (*Asio flammeus*)

Stofn branduglu virðist hafa verið í mikilli sókn á síðustu árum en alla jafna fer þó lítið fyrir uglum nema í ljósaskiptum í ætisleit. Brandugla hefur vesturmörk útbreiðslu við Ísland og Grænland (Arnþór Garðarsson, 2002) og var þar til nýlega eina uglutegundin sem verpir að staðaldri hér á landi. Hún velur sér einkum hreiðurstæði við mýrar eða lynchheiðar (Kristinn H. Skarphéðinsson, 2007). Yfir Þórsnesi við Stykkishólm eru branduglur nokkuð algeng sjón en einnig hefur sést sést til þeirra víða um Snæfellsnes, t.d. nærri Vegamótum í Eyja- og Miklaholtshreppi, við Ingjaldshól nærri Hellissandi og á Skógarströnd. Nokkuð auðvelt er að greina þær á flugi vegna einkennandi vængjatakts og útlits.

Margir heillast af útliti og sérstöku fluglagi uglunnar og vekur hún því jafnan áhuga fuglaskoðara.

Óðinshani (*Phalaropus lobatus*)

Óðinshani er norræn tegund. Yfir vetrartímamann halda þeir sig út við strendur og á sjó en yfir varptímamann er hann algengur víða um land á vötnum og í votlendi (Arnþór Garðarsson, 2002). Óðinshana má finna víðs vegar um rannsóknasvæðið. Á tjörnnum við Rif sjást gjarnan hópar hundruða óðinshana síðsumars, skömmu áður en þeir hverfa af landi brott.

Óðinshani er fallegur og skemmtilegur fugl fyrir alla hópa fuglaskoðara. Hann er sérlega spakur og því getur verið auðvelt að komast nærri honum til að skoða eða taka ljósmyndir.

Hávella (*Clangula hyemalis*)

Hálendisfugl með útbreiðslu um allt norðurhvel jarðar (Arnbór Garðarsson, 2002) og er hér allt árið um kring. Vetrarbúningur talsvert frábrugðinn sumarbúningi. Yfir varptímanna halda hávellur sig mestmegnis við vötn á hálendinu en á sjó við strendur landsins að vetrarlagi (Árni W. Hjálmarsson, 1980). Mest sáust 12 í einu í maí á Lárvaðli í Grundarfjarðarbæ en einna helst bar á hávellum við strendur í Dalasýslu, t.d. við hafnirnar í Búðardal og Skarðsstöð en einnig á vatni við Saurbæjarósa.



7. mynd. Hávellukolla við Saurbæjarósa sumarið 2011.

Skrúðugur fugl yfir sumartímanna, sérstaklega steggurinn og frekar sjaldgæfur á láglandi. Áhugaverður útlendum ferðamönnum vegna útbreiðslu og að víða er sjaldgæft er að sjá hávelli í sumarbúningi.

Fargestir og vetrargestir

Fargestir, stundum nefndir umferðarfuglar, verpa ekki á Íslandi heldur eiga hér leið um á ferð sinni milli vetrarstöðva á meginlandi Evrópu og varpstöðva á Grænlandi og norðurhluta Kanada. Ábyrgð Íslands er mikil á þessum stofnum því hér safna þeir forða fyrir áframhaldandi farflug og varp, og eru þeir því jafngildir varpfuglum hvað varðar verndargildi og mikilvægi. Hér fyrir neðan eru tilgreindir komutímar fyrstu fuglanna til landsins árið 2011 auk meðalkomutíma (1998-2010) þeirra fargesta sem líklegast er sjá á Snæfellsnesi og í Dölum yfir fyrri part sumars. Athuga skal að fyrstu fuglarnir koma nokkru seinna til Snæfellsness og Dala en þarna er tilgreint og munar þar líkast til um tveim vikum.

Margæs – 31. mars (31. mars 2011)

Rauðbrystingur – 6. apríl (10. apríl 2011)

Tildra – 8. apríl (tímasetning fyrstu fugla óskráð)

Sanderla – 23. apríl (18. apríl 2011)¹

Ástæða birtingar þessa lista er sú að far- og komutímar fargesta eru að mestu leyti rétt utan þess talningartíma sem verkefnið náði til og er þetta gert til að auka við þær grunnupplýsingar sem verkefnið útvegar. Þessar tegundir má því nota í markaðssetningu á fuglaskoðun í t.d. apríl, enda er oft um stóra og mikilfenglega hópa að ræða. Á athugunarsvæðinu á það sérstaklega við um fyrri tvær tegundirnar. Vaðfuglarnir þrír hafa búningaskipti eftir árstíðum, verða dauflitir á vetrum og því eru bestu tækifærin hér til að sjá þessa fugla „í lit“, sem er vel þekkt orðalag meðal t.d. breskra fuglaskoðara.

¹ Upplýsingar eru fengnar af heimasíðu Yanns Kolbeinssonar, <http://notendur.hi.is/yannk/migrants.htm>

Fyrsti almenni ferðamannamánuðurinn er í júní en þá virðist stærsti hluti fargesta vera farinn til varpstöðva sinna í norðri. Aðeins örfáar sanderlur og tildirur sást aftur í júní en jafnframt var tildra eini fargesturinn sem sást aftur í talsverðu magni í ágúst en þar voru væntanlega á ferðinni fuglar sem komnir voru aftur til baka á leið sinni til vetrarheimkynna.

Í viðaukum II - XI er hægt að sjá að margæsir, rauðbrystingar og tildirur eiga sér helstu viðkomustaði snemma sumars á norðanverðu Snæfellsnesi, t.d. margæsir og rauðbrystingar í sérlega stórum hópum við Stykkishólm og nágrenni, Hraunsfjörð, Kolgrafafjörð og Álftafjörð. Á þessum svæðum eru sums staðar stórar leirur nálægt vegi sem henta vel til fuglaskoðunar, sérstaklega í Álftafirði og í botni Kolgrafafjarðar.

Eini vetrargesturinn sem er algengur á Snæfellsnesi og í Dölum er bjartmáfur en tegundin verpur ekki hér á landi. Varpútbreiðsla bjartmáfs yfir sumartímann er mestmegnis bundin við Grænland (Arnþór Garðarsson, 2002). Möguleiki er að sjá bjartmáf á rannsóknarsvæðinu allt árið, sérstaklega á Snæfellsnesi. Sumarið 2011 var hann algengastur snemma sumars víða á norðanverðu Snæfellsnesi og þá oftast ekki í slagtogi með öðrum máfum við hafnir eða á vötnum.

Fargestirnir ættu að vera áhugaverðir bæði fyrir íslenska og erlenda fuglaskoðara, enda fallegir fuglar sem oft sjást saman í tignarlegum hópum og þá ekki nema tvö stutt tímabil á ári hér á landi. Vetrargesturinn er e.t.v. ekki sérlega eftirsóttur fuglaskoðurum en hann er allavega tiltölulega sjaldgæfur á Íslandi yfir sumartímann.

Flækingar

Íslenska landfuglafánan er að mestu evrópsk að uppruna (Arnþór Garðarsson, 2002) en vegna staðsetningar Íslands, mitt á milli Ameríku og Evrópu er líklegt að fá hingað fugla frá báðum heimsálfum. Lítil hópur íslenskra fuglaskoðara hefur brennandi áhuga á flækingum og þegar fréttist af sjaldgæfum fugli getur orðið mikið kapphlaup að sjá til hans áður en hann yfirgefur landið aftur eða drepst. Erlendis eru hópar áhugafólks um flækinga oft gríðarstórir.



8. mynd. Svartsvanur í hópi álfta í Hraunsfirði sumarið 2011.

Á hverju ári flækjast til Íslands fuglar á leið sinni til annarra varp- og vetrarstöðva, sumir árvissir á meðan aðrir geta verið mjög sjaldgæfir. Tíðni sjaldgæfra fugla er almennt mest á sunnan- og austanverðu landinu en er væntanlega nokkru lægri á rannsóknarsvæði þessarar athugunar. Engu að síður sást fáeinir flækingar í athugininni sumarið 2011 eða skutulönd, svartsvanur, landsvala og mandarínönd en einnig sást bjarthegri á Hofgörðum rétt áður en talningar hófust. Bjarthegri, landsvala og skutulönd eru tegundir sem finnast víða um Evrópu (Svensson og Zetterström, 2009).

Svartvanurinn er upprunninn í Ástralíu og mandarínönd í Asíu en báðar tegundirnar eru allalengar í evrópskum fuglagörðum og gætu hafa borist hingað úr þeim.

Áhugaverðir fuglaskoðunarstaðir

Fuglaskoðunarstaðir eru mismunandi og geta hentað misvel eftir áhugasviði hvers fuglaskoðara. Sumir staðir hafa fáar tegundir en bæta það upp með fuglamergð, aðrir bjóða upp á fjölbreytilegt fuglalíf með mörgum tegundum fugla. Enn aðrir staðir geta haft fáar tegundir en þær sem eru, vekja sérstakan áhuga. Ekki er hægt að segja að einn staður sé bestur, því það veltur allt á þörfum og væntingum hvers fuglaskoðara. Hér á eftir eru nefndir í stafrófsröð þeir staðir sem höfundar telja áhugaverðasta á rannsóknarsvæðinu.

Snæfellsnes

Arnarstapi

Við Arnarstapa skarast nokkur búsvæði fugla og hefur svæðið því upp á að bjóða margar ólíkar fuglategundir sem auðvelt að sjá á stuttum tíma. Yfir sumarið sást samtals 26 tegundir fugla á svæðinu en flestar um mánaðamótin maí - júní og í júlí eða 17 tegundir. Nokkuð stórt kríuvarp er ofan vegar áður en komið er að höfninni en þegar þangað er komið blasir við útsýnispallur þaðan sem sjá má yfir hafnarsvæðið og nálæga kletta með varpi ritu, fýls og svartbaks. Suðvestan við höfnina er tjörn með nokkrum tegundum vatnafugla, sem vanist hafa umferð ferðamanna og eru því ekki sérlega styggir. Þar mátti jafnan sjá skúfendur, stokkendur, æðarfugl, óðinshana, hettumáfa og kríur.

Arnarstapi er vinsæll ferðamannastaður og er aðstaða að flestu leyti til fyrirmyndar. Bílastæði, kaffihús og gilstiheimili eru á svæðinu auk göngustíga sem liggja að fuglaskoðunarsvæðum.

Álftafjörður

Fjörðurinn er vinsæll fellistaður álfta á sumrin, þar geta þær skipt mörgum hundruðum jafnvel þúsundum þegar komið er fram í júlí og ágúst (Una K. Pétursdóttir og Jón E. Jónsson, 2009.) Yfir sumarið sást alls 31 tegund á svæðinu en mesti fjöldi sást í fyrri hluta maímánaðar (19), þar á meðal fargestirnir margæs, rauðbrystingur og tildra en svæðið er einn af fjölsóttustu viðkomustöðum margæsar á landinu.

Mest spennandi er því að fara á svæðið snemma sumars þegar flestar tegundir eru á svæðinu eða seint í júlí eða ágúst þegar stórir hópar fárra tegunda taka við og nær öruggt er að sjá mörg hundruð álftir og fjölmargar grágæsir á víð og dreif rétt utan- og innan við fjörðinn, ásamt vaðfuglum og margæsum á leið til baka frá norrænum varpstöðvum.

Sæmilegur malarvegur liggur í fjallshlíðum hátt yfir firðinum en lækkar eftir því sem innar er farið og gefur það tækifæri til að líta yfir fjörðinn og leiruna í fjarðarbotninum.

Hofgarðatjörn

Mikið fuglalíf er á tjörnunum í kringum Hoftún, Hof og Garða (Langaholt) í Staðarsveit yfir sumartímann. Alls sáust 28 tegundir fugla á og við vatnið í athuginni. Mest var um fuglalíf þar um mánaðamótin maí og júní eða 23 tegundir. Fjölskrúðugt fuglalíf á svæðinu er ekki það eina sem gerir það sérstakt því þar má nokkuð örugglega finna fáeina sjaldgæfa fugla líkt og skeiðönd og flórgoða. Heimildir fyrir dvöl skeiðandar á Hofgarðatjörn ná allt til ársins 1971 (Árni W. Hjálmarsson, 1980) og var hana að finna þar í nær öllum athugunum sumarsins 2011, auk þess sem fjórir skeiðandarungar sáust í ágúst.



9. mynd. Fuglar skoðaðir á Hofgarðatjörn sumarið 2011.

Flórgoði sást allt sumarið. Óðinshanar héldu sig við vatnsbakkana í júní og í ágúst og lómar, duggendur, skúfendur og rauðhöfðaendur voru þar nær allt sumarið auk nokkurra unga í júlí og ágúst.

Fuglaskoðun er sérlega áhugaverð á þessu svæði og mætti gjarnan bæta til muna aðstöðu og aðgengi við vatnið. Ekkert útskot er til að stöðva bifreið nema í innkeyrslu bóndabæjar (Hoftúns). Þó er hægt að aka út af veginum við vatnið Kúku norðan vegar. Hægt er að leggja bílnum og koma sér fyrir við girðingu við hlið vegar eða fá leyfi eigenda til að færa sig inn á landareignina. Gamalt eyðibýli er við Hofgarðatjörn og má með lagni notfæra sér það til að komast í gott færi við fugla án þess að fæla þá í burt.

Kolgrafafjörður

Undanfarna vetur hefur Kolgrafafjörður oft komist í fréttir fjölmiðla vegna auðugs lífríkis, þar á meðal gríðarlegs fjölda fugla. Þetta hefur endurspeglast í árlegum fuglatalningum Náttúrustofu Vesturlands á svæðinu. Kolgrafafjörður er einnig áhugaverður til skoðunar að sumarlagi. Bæði er landslag á svæðinu sérlega tilkomumikið en einnig er fuglalíf allfjölbreytt. Aðalvegurinn er lagður bundnu slitlagi og liggur um vegfyllingu þvert yfir fjörðinn. Þar má oft sjá talsverðan fjölda fugla en ekki er minna áhugavert að aka gamlan malarveg fyrir fjörðinn. Af 42 tegundum sem sáust í sumartalningunum, fundust flestar um mánaðamótin maí - júní, eða 36 talsins. Við bæinn Kolgrafir, utarlega við austanverðan fjörðinn eru nokkrar tjarnir þar sem fáeinar tegundir vatnafugla halda sig. Meðal þeirra eru rauðhöfðaönd, skúfönd, duggönd, lómur, toppönd og álftir. Þegar ekið er um Kolgrafafjarðarbrú þvert yfir fjörðinn er mögulegt að rekast á skarfa og teistu auk máfa og vatnafugla. Leiran innst í firðinum er stór og breið og þegar lágsjávað er má þar sjá mikinn fjölda ýmissa tegunda. Stelkur og tjaldur voru þar mest áberandi vaðfugla en algengt var að sjá nokkrar tegundir máfa, sér í lagi svartbak og hvítmáf en einnig stöku

stormmáfa. Fargestirnir margæs, tildra og rauðbrystingur sáust í maí og var margæs mest áberandi þeirra í stórum hópum víða um fjörðinn.

Brúin yfir Kolgrafafjörð væri góður útsýnisstaður ef ekki væri fyrir algeran skort á vegútskotum ef utan er talinn slóði vestan brúar. Gjarnan mætti bæta við útskotum á a.m.k. tveimur stöðum á fyllingunni austan brúar og væri líklega hagkvæmast að koma þeim fyrir á varnargörðum nærri brúnni.

Saxhólsbjarg

Rita og svartfuglar setja mikinn svip á fuglalífið við strandlínu Þjóðgarðsins Snæfellsjökuls. Yst á nesinu eru víða þverhníptar bjargbrúnir, klettar og klakkar og kallast eitt þeirra Saxhólsbjarg, nærri Öndverðarnesi. Mikill fjöldi ritu, stuttnefju, langvíu og álku fyllir klettasyllur frá í maílokum til júlí. Líkur eru á að koma auga á lunda, súlu og jafnvel skúm og hvali þó að það sé ekki öruggt. Staðurinn hefur ekki upp á mikinn fjölda tegunda að bjóða en bætir auðveldlega fyrir það með fjölda þeirra sem sitja þar á sjó eða í björgum. Gróið hraun umlykur svæðið að björgunum og er landslagið í kring bæði stórbrotið og falletg.



Þröngur og hlykkjóttur malarvegur út að Öndverðarnesi og Saxhólsbjargi frá Útnesvegi. Beygt er til vinstri á fyrstu vegamótum en lítið bílastæði má finna við enda vegarins og upplýsingaskilti á bakhlið vita við Skálasnaga.

10. mynd. Skálasnagi við Saxhólsbjarg. Mikill fjöldi ritu og talsvert af svartfuglum einkennir þar fuglalíf.

Suðureyjasigling

Siglingar fara vaxandi á Breiðafirði. Sæferðir hafa um árabíl boðið upp á siglingu um Suðureyjar, þar sem fuglalífið leikur aðalhlutverk. Sumarið 2012 mun annað fyrirtæki, Ocean Safari, einnig hefja siglingar um svæðið, þar sem fuglar verða aðalaðdráttarafi.

Þeir fuglar sem telja má nokkuð öruggt að koma auga á í ferðum um Breiðafjörð og sáust í öllum talningum sumarsins í siglingum með Sæferðum eru rita, kría, fýll, toppskarfur, dílaskarfur, æðarfugl, teista og lundi. Allir þessir fuglar sáust á einhverjum tímamarki á flugi eða á sjó og auk þess var siglt upp að varpheimkynnum ritu, fýll, toppskarfs og lunda. Auk þessara sjófugla sást til nokkurra spörfugla á flugi eða sitjandi á steinum við eyjarnar en þar bar einna helst á maríuerlu.

Lundi og Haförn eru án efa eftirsóknarverðustu fuglar siglingarinnar. Lunda má sjá nokkuð örugglega og undanfarin ár hefur verið mjög líklegt að sjá örn í siglingum Sæferða en þetta svæði er með þéttasta arnarvarp á landinu.

Dalir

Gilsfjarðarbrú

Margar fuglategundir má finna við Gilsfjarðarbrú í Dalasýslu. Að mestu leyti er um að ræða uppfyllingusem nær þvert yfir mynni fjarðarins. Stutt brúarhaftið nyrst í firðinum gerir það að verkum að oft er mikill munur á vatnsstöðu innan og utan brúar. Yfir sumarið sáust þar samtals 25 tegundir fugla, mest 19 um miðjan júní. Dílaskarfsvarp er í skerjum innan (austan) brúar og oft mátti sjá marga strandfugla vestan brúar. Á meðal tegunda voru jaðrakan, kría, hettumáfur, toppönd, æðarfugl og fjöldi álfra síðsumars. Hafnir sáust einnig á flugi stöku sinnum.

Líkt og á Kolgrafarfjarðarbrú er öryggi og aðgengi til fuglaskoðunar verulega ábótavant, því nánast ómögulegt er að stöðva bíl á fyllingunni án þess að ógna öryggi vegfarenda.

Klofningur

Klofningur er fjallið þar sem Breiðafjörður klofnar í Hvammsfjörð og Gilsfjörð. Við vesturenda þess mætast Fellsströnd og Skarðsströnd. Svæðið við Klofning er einn helsti staðurinn í Dölum til að sjá hafnir. Tæplega þriðjungur af alls 38 haförnum, sem fram komu í talningum sumarsins, sáust við Klofning. Fyrir Klofning liggja tveir ágætir malarvegir, um Skarðsströnd að norðanverðu og um Fellsströnd að sunnanverðu.

Saurbæjarósar

Víkin við Saurbæjarósa (á sumum kortum merkt sem Salthólmavík) býður upp á fjölbreytta fuglafánu. Þegar komið er að Saurbæjarósum blasir við gömul stífla sem skiptir svæðinu í tvenns konar vatnasvæði. Neðan stíflu er mikil fjara þar sem skiptast á leirublettir og smágrýtt fjara en ofan stíflu hefur myndast lón sem Hvolsá rennur í. Yfir sumartímann sáust alls 29 tegundir þarna. Mest sást 21 tegund á einum degi í júní. Ein áhugaverðasta tegund svæðisins var án efa straumönd en hún sást fram í seinni hluta júní, bæði þar sem rennur úr stíflunni og á grynningum. Aðrar helstu tegundir yfir sumartímann voru hávellur og lómar á veiðum ofan stíflu. Neðan stíflu var talsvert af vaðfuglum og vatnafuglum, t.d. stelkar, tjaldar, heiðlóur, sandlóur, sendlingar, stokk-endur og skúfendur.

Það tekur aðeins örskamma stund að fara að Saurbæjarósum frá fjölförnum Vestfjarðaveginum við Gilsfjarðarbrú en af Klofningsvegi er beygt til norðurs skammt vestan Staðarhólskirkju. Þegar þangað er komið er auðvelt að aka að fuglaskoðunarstaðnum. Jafnvel er hægt að leggja bíl við stífluna, þaðan sem gott útsýni er yfir beggja megin.

Fuglaskoðun að sumarlagi

Fuglalíf breytist mikið eftir árstíma. Sumar tegundir sjást allt árið á meðan aðrar eru farfuglar að einhverju eða öllu leyti. Þegar farið er í fuglaskoðun er gott að hafa í huga mismunandi fartíma tegunda. Sumarið 2011 (maí - ágúst) sáust flestar fuglategundir í maí og júní. Það er sá tími sem tilhugalíf og söngatferli er í fullum gangi og fjaðurhamur fugla skartar sínu fegursta. Þegar komið er fram í júlí og ágúst fer minna fyrir þeim auk þess að endur fara þá í felubúninga.

Jafnvel þótt finna megi tegund á svæðinu yfir allt sumarið er algengi og sýnileiki fugla mjög mismunandi eftir tegundum og tíma sumars. Sem dæmi má nefna að þó krían hafi sést í fyrstu talningu og taldist því með sem tegund voru einstaklingarnir sárafáir miðað við þann fjölda sem sást í talningum þar á eftir. Ef fuglaskoðarar vilja sjá ákveðnar tegundir fugla er mikilvægt að þeir kynni sér á hvaða tímabili fjöldi þeirra ætti að vera í hámarki hverju sinni svo að líkurnar á að sjá þá séu sem mestar.

Hentugasti tíminn til að finna fargesti er að vori og snemma sumars fram að mánaðamótum maí - júní en eftir þann tíma er nánast útilokað að finna þessar tegundir þar til þær snúa aftur frá varpstöðvunum síðsumars eða að hausti. Allir flækingarnir sáust í fyrstu tveimur talningum sumarsins, eða í maí og júní, og þá allir á Snæfellsnesi. Fyrst og fremst er koma þeirra hingað tengd þeim árstíðum þegar farflug þessara tegunda er í hámarki. Víða á Íslandi má finna flækinga en mestar líkur eru þó líklega að finna þá á sunnan- og austanverðu landinu.

Tími dags og sjávarföll

Tími sólarhrings og sjávarföll hafa mikil áhrif á atferli og staðsetningu fugla. Virkni mjög margra fugla er meiri snemma morguns og að kvöldi en yfir hádaginn og í kringum miðnætti.

Sjávarstaða hefur mikil áhrif á virkni fugla sem nýta sér fæðu úr fjöru og á grunnsævi. Við Breiðafjörð eru sjávarföll meiri en annars staðar við Ísland og getur mesti munur flóðs og fjöru (á stórstraumi) numið meira en 6 metrum (Árni Björnsson o.fl. 1989). Mikill fjöldi eyja og skerja hægir á sjávarföllunum og er flóð og fjara því seinna á ferðinni innan slíkra hindrana en ætla mætti út frá hnattstöðu. Af þessum sökum getur verið erfitt að átta sig á tímasetningu sjávarfalla á innanverðum Hvammsfirði.

Margir fuglar, t.d. vaðfuglar, nýta sér fæðu úr fjörunni, aðallega leirum og þangfjörum, og er fjöldi fugla gjarnan mestur við vatnsröndina á útfalli. Einnig má stundum finna stóra hópa við flóðsetur, gjarnan í námunda við fæðuöflunarstaði.

Af framansögðu má ráða að það getur borgað sig að huga að sjávarföllum áður en haldið er í fuglaskoðun. Upplýsingar um tíma sjávarfalla í Grundarfirði má nálgast á netinu, t.d.

www.grundarfjordur.is². Fyrir flóðatöflur sem miða við Reykjavík má geta þess að Grundarfjörður er 29 mínútum á eftir Reykjavík.

Út frá uppgefnum tíma sjávarfalla í Grundarfirði má reikna út tímasetningu flóðs og fjöru á eftirfarandi stöðum:

Staður	Frádreginn (-) eða viðbættur (+) tími (klst. og mín. miðað við Grundarfjörð)
Arnarstapi	- 0 16
Rif	- 0
Ólafsvík	- 1
Grundarfjörður	- 0
Stykkishólmur	+ 1
Staðarfell á Fellsströnd	+ 2 16
Akureyjar við Skarðsströnd	+ 41
Flatey	+ 13

Lenging ferðamannatímans

Virk fræðsla, auglýsingar og leiðsögn um fuglalíf á Snæfellsnesi og í Dölum ætti að geta stuðlað að lengingu ferðamannatímans, sem að langmestu leyti er bundinn við sumarmánuðina júní, júlí og ágúst (Rögnvaldur Guðmundsson, 2009). Fuglaskoðun á Íslandi og ekki síst á Snæfellsnesi og nágrenni er hvað skemmtilegust í maí og júní. Meginhluta fuglategundanna má finna í báðum mánuðunum en suma aðeins í maí og öfugt. Fargestir og flækingar eru hér einkum í maí en eru að mestu farnir í byrjun júní. Varpfuglategundirnar stuttnefja, langvía, álka, kría og óðinshani eru ekki að fullu komnar í maí en eru hér í júní.

Stöðugt fjölgar ferðamönnum sem hafa áhuga á fuglum og fuglaskoðun. Fyrir þá sem hafa lausan tíma aflögu og/eða gaman af fuglum gætu upplýsingar eða ferðir um fjölskrúðug og falleg fuglasvæði verið góð leið til að uppfylla þeirra þarfir. Fjölgun fuglaskoðara gæti þannig stuðlað að lengingu ferðamannatímans.

Lokaorð

Snæfellsnes og Dalir hafa margt til síns ágætis sem fuglaskoðunarsvæði; þar er talsverð fjölbreytni fugla og margir fallegir staðir með fjölbreyttu fuglalífi. Niðurstöðurnar sýna þó að Snæfellsnes hefur upp á meira að bjóða en Dalir ef litið er til fjölda og þéttleika áhugaverðra fuglaskoðunarsvæða annars vegar og fjölda tegunda hins vegar. Dalabyggð hefur þó sérstaklega einn gríðarlegan styrkleika varðandi fuglaskoðun, sem felst í miklum líkum á að koma auga á haförn. Sér í lagi er þá um að ræða svæðið í nágrenni við Klofning á vestanverðri Skarðsströnd og Fellsströnd. Vissulega má einnig eiga von á

² Sjá nánar á <http://tides.mobilegeographics.com/locations/2317.html>

örnum á Snæfellsnesi en þeir voru þó sjaldséðari þar sumarið 2011, ef frá er talin sigling um Suðureyjar Breiðafjarðar frá Stykkishólmi.

Nær engin sérhönnuð aðstaða er fyrir fuglaskoðara á rannsóknarsvæðinu. Í mörgum tilfellum er reyndar engin ástæða til að koma upp slíkri aðstöðu vegna hagstæðra náttúrulegra kringumstæðna en þó ber að nefna tvær undantekningar á þessu. Annars vegar vantar sárlega á nokkrum góðum fuglaskoðunarstöðum útskot til að leggja bifreiðum, t.d. í Kolgrafafirði, Gilsfirði og Hofgarðatjörn í Staðarsveit. Hins vegar mætti gjarnan koma upp fræðsluskiltum á nokkrum vel völdum stöðum til að vekja athygli á fuglalífinu og fræða um leið. Í sumum tilfellum væri jafnvel nóg að setja upp lítið og einfalt skilti sem vekur athygli á auðugu eða athyglisverðu fuglalífi. Á þessu stigi er ekki talið forgangsverkefni að koma upp fuglaskoðunarskýlum en aukist ferðamannastraumur við fuglaskoðunarstaði gæti þurft að gera það til að draga úr truflun af völdum fuglaskoðunar. Varðandi þjónustu við fuglaskoðara er einnig mjög mikilvægt að koma á fót góðri og upplýsandi heimasíðu um fuglalíf svæðisins á a.m.k. tveim tungumálum og gefa út upplýsingabækling um fuglalíf sem lægi frammi á helstu ferðamannastöðum.

Ótal staðir eru á svæðinu sem ekki hafa fengið sérstaka umfjöllun í þessari skýrslu en eru þó áhugaverðir að einhverju leyti. Á Snæfellsnesi má nefna nokkur stöðuvötn og tjarnir í nálægð við Stykkishólm, Styttingsnes við vestanverðan Grundarfjörð, Krossavík og Keflavíkurbjarg við Hellissand, Þúfubjarg við Lóndranga, mörg vötn og tjarnir í Staðarsveit, Straumfjarðará og Eiðhúsatjörn í Eyja- og Miklaholtshreppi. Í Dalabyggð má nefna Stangarvík og Árnúsavog á Skógarströnd, höfnina í Búðardal, Ljárskógasker norðan Búðardals og utanverða Fellsströnd frá Staðarfelli að Klofningi.

Fullkunnugt er að margir þættir spila inn í það viðkvæma vistkerfi sem öll dýr lifa í og eru ýmsar breytingar hluti af þessu ferli. Sumarið 2011 var að sumu leyti líklega fremur óvenjulegt með tilliti til fuglalífs vegna kulda framan af sumri og fæðuskorts hjá sumum sjófuglum. Ískalt veðurfar einkenndi vorið og sumarið kom seint en það getur haft slæm áhrif á lífsafkomu og ungauppeldi margra fuglategunda. Álka, stuttnefja og langvía hefðu í venjulegu árferði verið sestar að mestu í björgin fyrir lok maímá en gerðu það af einhverjum ástæðum ekki og þessar tegundir og aðrar sem treysta á sandsíli, s.s. kría og rita, áttu í talsverðum erfiðleikum í varpi líkt og undanfarin ár. Ýmsar fuglategundir sýndust þó spjara sig ágætlega.

Erfitt er að spá fyrir um breytingar frá ári til árs. Niðurstöður verkefnisins geta því aðeins gefið vísbendingar um hvernig fuglalífi var háttað sumarið 2011 en endurspegla ekki endilega í smáatriðum hvernig staðan er önnur ár. Allar líkur eru þó á því að niðurstöðurnar hefðu í meginatriðum verið þær sömu ef athugunin hefði farið fram eitthvað annað ár.

Ætlunin er að aðgangur verði frjálss að öllum afurðum verkefnisins, enda var því ætlað að afla grunnupplýsinga fyrir hverja þá sem hefðu áhuga á að fræðast um fuglalíf

og fuglaskoðun á Snæfellsnesi og í Dölum. Nýtingarmöguleikar afurða verkefnisins eru allmargir en einna helst verður hægt að nýta niðurstöðurnar til menntunar ferðaþjónustuaðila og að auðvelda leiðsögn ferðamanna um svæðið. Aðrir möguleikar sem verkefnið hefur að bjóða upp á eru m.a. gerð korta, fræðsluskilta og bæklinga.

Úrvinnsla á efni til uppsetningar á heimasíðu er þegar hafin og búið er að nýta þann efnivið sem fyrir er til framsetningar á vefsíðunni. Vonast er til að afla megi fjármagns til að ljúka uppsetningu síðunnar árið 2012 undir nafninu Birdwest – Iceland (www.birdwesticeland.is) og mun hún þá verða aðgengileg á veraldarvefnum. Vefsíðan mun veita ferðamönnum kost á að nálgast upplýsingar um fuglalíf og áhugaverða fuglaskoðunarstaði á fljótlegan og einfaldan máta. Lagt verður kapp á að vefsíðan geti staðið ein og sér sem upplýsingagátt og að tenglar sem vísa inn á hana muni birtast á helstu fuglavefsíðum landsins. Megináhersla verður lögð á kort ásamt upplýsingum um fuglalíf á hverju fuglaskoðunarsvæði og áhugaverða staði sem þar má finna.

Aðstandendur verkefnisins vonast til að ferðaþjónustuaðilar notfæri sér niðurstöður þess til að auka þjónustu við vaxandi hóp fuglaskoðara og bæti um leið rekstrarskilyrði ferðaþjónustunnar í landshlutanum. Í viðaukum er að finna ítarupplýsingar um undirsvæði og fuglalíf þeirra.

Heimildir

- Arnpór Garðarsson. (2002). *Íslenskir varpfuglar, uppruni og útbreiðsla*. Óútgefin gögn.
- Arnpór Garðarsson og Þorkell Lindberg Þórarinnsson. (2003). Útbreiðsla og fjöldi straumandar á Íslandi að vetrarlagi. *Bliki* 23: 5-20.
- Árni Ásgeirsson. 2010. *Varpvistfræði lunda á Breiðafirði*, BS ritgerð, Líf- og umhverfisvísindadeild, Háskóli Íslands, 16 bls.
- Árni Björnsson, Eysteinn G. Gíslason og Ævar Petersen (1989). Árbók Ferðafélags Íslands 1989 - Breiðafjarðareyjar. Ferðafélag Íslands.
- Árni W. Hjálmarsson. (1980). Fuglalíf í Snæfellsnes og Hnappadalssýslu. *Náttúrufræðingurinn*, 49, 112-125.
- Árni Einarsson. (1985). Botn Mývatns: Fortíð, nútið, framtíð. *Náttúrufræðingurinn*, 55, 153-173.
- Birdlife International (2011). *Breiðafjörður*. Sótt 10. ágúst 2011 af <http://www.birdlife.org/datazone/sitefactsheet.php?id=509>.
- Eypór Einarsson. (1986). Gróðurfar á Snæfellsnesi. Í Þorleifur Jónsson (ritstjóri), *Ferðafélag Íslands Árbók 1986: Snæfellsnes norðan fjalla* (bls. 173-213). Reykjavík: Prentsmiðjan Oddi hf.
- Gísli Gíslason, Óskar Örn Gunnarsson og Margrét Ólafsdóttir. (2006). *Dalabyggð og Saurbæjarhreppur: Aðalskipulag 2004 – 2016 Forsendur (drög)*. Reykjavík: Landmótun ehf.
- Guðbjörg Gunnarsdóttir og Ragnhildur Sigurðardóttir. (2009). *Þjóðgarðurinn Snæfellsjökull og friðlönd í nágrenninu*. Reykjavík: Umhverfisstofnun.
- Guðmundur A. Guðmundsson, Kristinn H. Skarphéðinsson og Ólafur K. Nielsen. (2010). Áætlun um vöktun íslenskra fuglastofna: Forgangsröðun tegunda og tillögur um vöktun. *Drög að óútgefinni skýrslu*. Náttúrufræðistofnun Íslands
- Gunnarsson, T.G., Gill, J. A., Appleton, G. F., Gíslason, H., Garðarsson, A., Watkinson, A.R. o.fl. (2006). Large-scale habitat associations of birds in lowland Iceland: Implications for conservation. *Biological Conservation*: 128, 265-275.
- Jóhann Ó. Hilmarsson. (2008). *Lundinn*. Reykjavík: Mál og menning.
- Jóhann Ó. Hilmarsson. (2011). *Íslenskur fuglavísir*. Reykjavík, Mál og menning.
- Kristinn H. Skarphéðinsson. (2007). Örninn 2007. *Fuglar*, 4, 34-37.
- Lög um um vernd, friðun og veiðar á viltum fuglum og viltum spendýrum nr.64/1994.

Náttúrufræðistofnun Íslands. (1999). *Válisti 2*. Reykjavík: Náttúrufræðistofnun Íslands.

Náttúrufræðistofnun Íslands. (2011, ágúst). Arnarvarp gekk vonum frammar. Sótt 21. september 2011 af <http://www.ni.is/frettir/nr/13597>.

Róbert A. Stefánsson, Menja von Schmalensee og Kristinn Haukur Skarphéðinsson. (ritstjórar). (2008). *Rannsóknir og vöktun á lífríki Breiðafjarðar*. Niðurstöður sérfræðingafundar í Stykkishólmi 12.-13. september 2007.

Rögnvaldur Guðmundsson. (2009). *Fuglaskoðun ferðamanna á Íslandi 1996-2008*. Samantekt unnin fyrir Útflutningsráð Íslands og Ferðamálastofu.

Svensson, L., Mullarney, K. og Zetterström, D. (2009). *Collins Bird Guide*. London: HarperCollins.

Una K. Pétursdóttir og Jón E. Jónsson. (2009). *Umferð álfra um svæðið frá Stykkishólmi að Álfafirði í Helgafellssveit, Snæfellsnesi*. Stykkishólmur: Háskólasætur Snæfellsness.

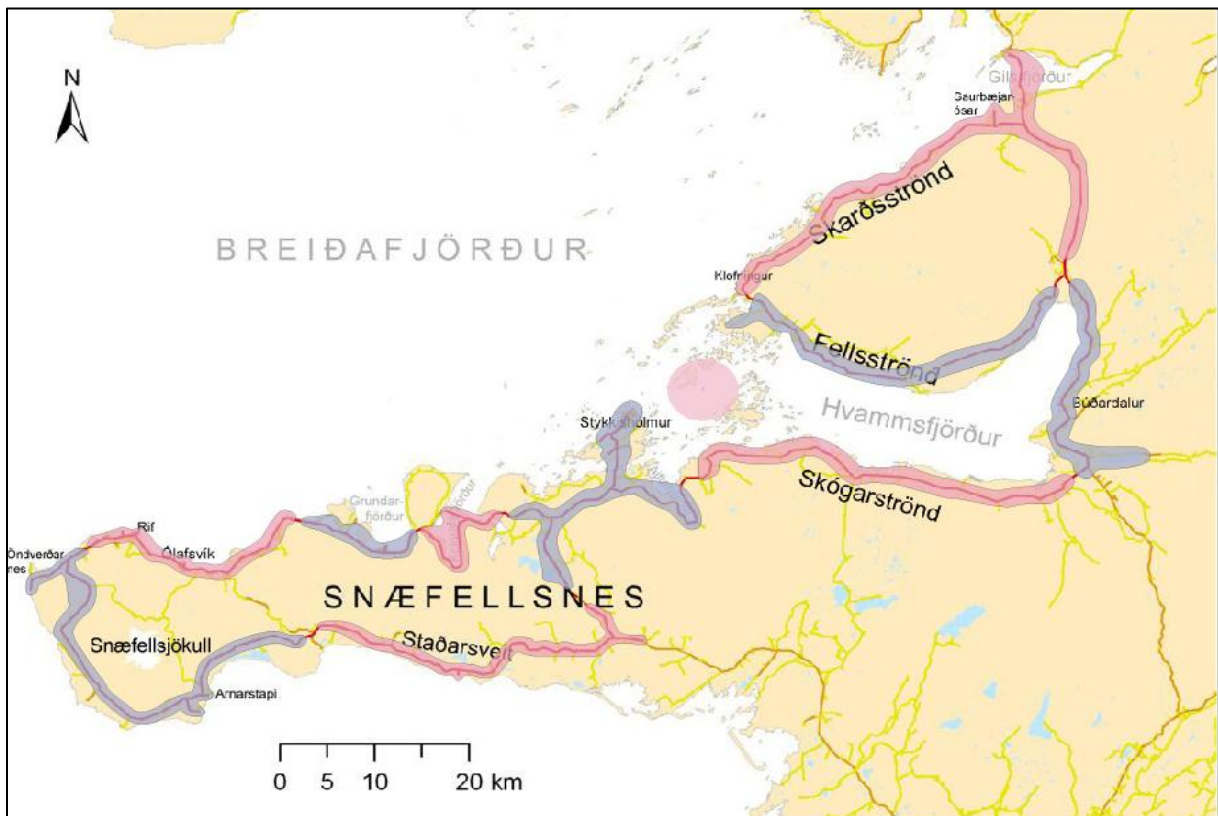
Ævar Petersen. (1998). *Íslenskir fuglar*. Reykjavík: Vaka- Helgafell.

Viðaukar

Niðurstöðurnar sem sýndar eru í eftirfarandi viðaukum eru ítarupplýsingar um fuglalíf á afmörkuðum svæðum rannsóknarsvæðisins.

Viðauki I: Fuglaskoðun á Snæfellsnesi og í Dölum að sumarlagi

Hér á eftir eru samanteknar upplýsingar um fuglalíf á afmörkuðum svæðum í landshlutanum.



11. mynd. Snæfellsnes og Dalir. Búið er að skipta meginathugunarsvæði niður í 11 undirsvæði. Litirnir blár og rauður eru einungis til að aðgreina svæði hvert frá öðru.

Skýringar:

s: Fugl sést að sumarlagi (farfugl)

a: Fugl sést allt árið (staðfugl)

f: Fugl fer um svæðið að vori og hausti (fargestur)

v: Fugl er vetrargestur en sést einnig stundum að sumarlagi

s/a: Er að mestu farfugl en getur sést allt árið.

S - Snæfellsnes: Staðarsveit og vestanverður Eyja- og Miklaholtshreppur

Sveitarfélög: Snæfellsbær og Eyja- og Miklaholtshreppur

Tegundafjöldi að sumarlagi: 52 (samtals)

Staðsetning: N64.81 W23.10 (WGS 84, lat/lon hdd.dd°)



12. mynd. Staðarsveit og vestanverður Eyja- og Miklaholtshreppur. Heimild: IS 50V kortagrunnur Landmælinga Íslands 2012.

Svæðið frá Fáskrúðarbakka í Eyja- og Miklaholtshreppi að

Vatnsholtsvötnum í Staðarsveit og norður eftir Vatnaleið frá Vegamótum að Baulárvallavatni.

Helstu einkenni svæðisins: Staðarsveit er flatlend og fyrrum sjávarbotn undir bröttum, fjölbreyttum og litskrúðugum fjöllum. Þykir mörgum Snæfellsjökull fegurstur séður úr Staðarsveitinni. Allmikið votlendi með frjósömum tjörnum og vötnum markar svæðinu mikla sérstöðu með tilliti til fuglalífs.

Helstu búsvæði fyrir fugla: Votlendi, vötn og tjarnir, mólendi, sandstrendur, hraunbreiður.

Helstu tegundahópar: Brúsar, andfuglar, goðar, vaðfuglar, máffuglar, spörfuglar.

Algengustu tegundir: Kría, rauðhöfðaönd, skúfönd, óðinshani, lómur.

Áhugaverðustu tegundir fyrir fuglaskoðara: Flórigoði, himbrimi, straumönd, skeiðönd, óðinshani, brandugla.

Aðgengi og helstu áningarstaðir: Vegurinn liggur þétt upp við margar tjarnir og vötn, þannig að svæðið er mjög aðgengilegt til fuglaskoðunar. Sums staðar er auðvelt að aka út í kant eða út af vegi en við suma bestu fuglaskoðunarstaðina vantar betri bílastæði. Því eru fuglaskoðarar vinsamlegast beðnir um að hafa umferðaröryggi í öndvegi.

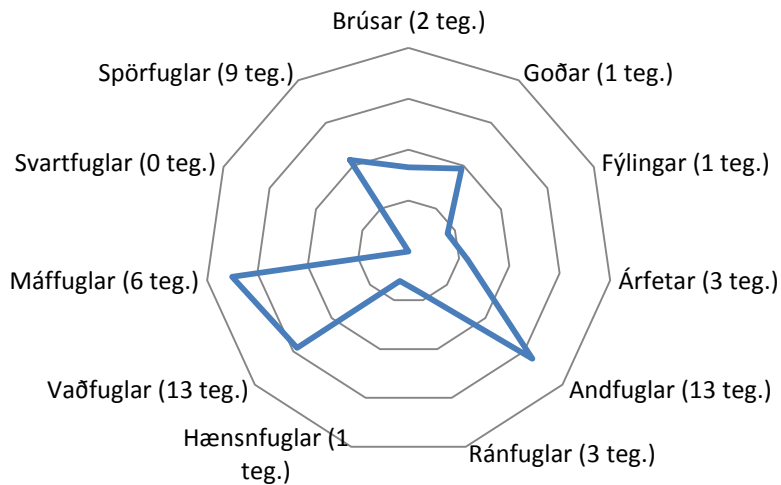
Á tjörnunum nærri Hoftúni og Görðum er nokkurt flórigoðavarp, það eina á Vesturlandi frá Kjós að Reykhólum. Þá sést nokkur fjöldi skeiðanda á tjörnunum ár hvert. Himbrimi verpur árlega á fáeinum tjörnum, t.d. við Vatnsholt. Straumendur sjást gjarnan á lækjum sem liggja á milli vatna og við Straumfjarðará og á ánni Fáskrúð. Lómur er allalgengur, sem og flestir aðrir votlendisfuglar. Nokkur kríuvörp eru á svæðinu. Að lokum má nefna sérlega skemmtilega fjöru við Ytri-Tungu, þar sem mjög miklar líkur eru á að sjá seli á steinum þegar lágsjávað er.

Líklegar fuglategundir að sumarlagi (maí-ágúst):

Lómur (s)	Æðarfugl (a)	Sílamáfur (s)
Himbrimi (s)	Toppönd (s)	Svartbakur (a)
Flórigoði (s)	Tjaldur (s)	Hvítmáfur (a)
Álft (s)	Spói (s)	Hettumáfur (s)
Grágæs (s)	Stelkur (s)	Kría (s)
Stökkönd (a)	Hrossagaukur (s)	Kjói (s)
Rauðhöfðaönd (s)	Heiðlóa (s)	Maríuerla (s)
Skúfönd (s)	Sandlóa (s)	Skógarpröstur (s)
Duggönd (s)	Lóupræll (s)	Steindepill (s)
Straumönd (s/a)	Jaðrakan (s)	Þúfutittlingur (s)
Skeiðönd (s)	Óðinshani (s)	Hrafn (s)

Aðrar mögulegar fuglategundir að sumarlagi (maí-ágúst):

Fýll (s)	Gulönd (v)	Sendlingur (s)
Súla (s)	Haförn (a)	Brandugla (s/a)
Dílaskarfur (a)	Smyrill (s/a)	Músarrindill (s)
Toppskarfur (a)	Rjúpa (a)	Auðnutittlingur (s)
Heiðagæs (s)	Tildra (f)	Stari (s)
Urtönd (s)	Rauðbrystingur (f)	
Hávella (a)	Sanderla (f)	



13. mynd. Staðarsveit og vestanverður Eyja- og Miklaholtshreppur.

Samanlagður fjöldi fugla úr fimm athugunum, frá fyrri hluta maí fram um miðjan ágúst. Fjöldi fugla innan ættbálka og nokkurra undirættbálka er sýndur á logaritmískum skala. 1-10-100-1000-10.000 séðir einstaklingar.

Vesturendi Snæfellsness: Undir Jökli

Sveitarfélag: Snæfellsbær

Tegundafjöldi að sumarlagi: 50 (samtals)

Staðsetning: N64.83 W23.97 (WGS 84, lat/lon hdd.dd°)



14. mynd. Undir Jökli. Heimild: IS 50V kortagrunnur Landmælinga Íslands 2012.

Svæðið frá Arnarstapa og Hellna um Malarrif, Öndverðarnes og að Krossavík. Stærsti hluti þessa svæðis tilheyrir Þjóðgarðinum Snæfellsjökli.

Helstu einkenni svæðisins: Þjóðgarðurinn Snæfellsjökull er þekktur fyrir stórkostlegt landslag og fjölda söguminja. Helsta aðdráttarafli fyrir fuglaskoðara eru fuglabjörg með fjölda ritu og svartfugla.

Helstu búsvæði fyrir fugla: Klettabjörg, mólendi, tjarnir, nútímahraun.

Helstu tegundahópar: Svartfuglar, máffuglar, spörfuglar.

Algengustu tegundir: Rita, kría, fýll, langvía og álka.

Áhugaverðustu tegundir fyrir fuglaskoðara: Stuttnefja, óðinshani, kría, sólskríkja.

Aðgengi og helstu áningarstaðir: Akstur umhverfis jökullinn með góðu aðgengi til fuglaskoðunar. Þó liggur fremur þröngur og hlykkjóttur malarvegur að Saxhólsbjargi, yst á nesinu

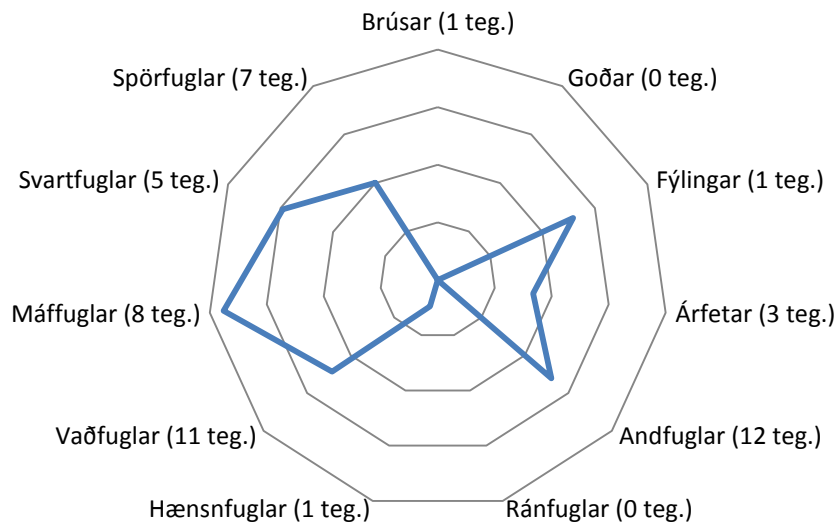
Almennt er þéttleiki fugla mikill við ströndina, sérstaklega í fuglabjörgunum en fremur lágur inn til landsins á þessu svæði. Nokkrir mjög skemmtilegir fuglaskoðunarstaðir eru á þessu svæði. Helst má nefna Arnarstapa (kría, rita, vatnafuglar), Hellnar (rita, fýll), Svalþúfa (rita, svarfuglar), og Saxhólsbjarg (rita, stuttnefja). Við Beruvík eru nokkrar tjarnir þar sem stundum má finna áhugaverða andfugla, einkum að vorlagi. Spörfuglar eru mjög algengir á svæðinu, ekki síst í hraunbreiðum, einkum þúfutittlingur, steindepill og sólskríkja. Sendlingur er torfundinn í varpi en hefur fundist innan þjóðgarðsins.

Líklegar fuglategundir að sumarlagi (maí-ágúst):

Fýll (s)	Tjaldur (s)	Kría (s)
Dílaskarfur (a)	Spói (s)	Kjóí (s)
Toppskarfur (a)	Stelkur (s)	Álka (s)
Álft (s)	Hrossagaukur (s)	Stuttnefja (s)
Grágæs (s)	Heiðlóa (s)	Langvía (s)
Stökkönd (a)	Óðinshani (s)	Maríuerla (s)
Rauðhöfðaönd (s)	Svartbakur (a)	Steindepill (s)
Urtönd (s)	Hvítmáfur (a)	Þúfutittlingur (s)
Skúfönd (s)	Hettumáfur (s)	Hrafn (s)
Æðarfugl (a)	Rita (s)	

Aðrar mögulegar fuglategundir að sumarlagi (maí-ágúst):

Lómur (s)	Rauðbrystingur (f)	Sílamáfur (s)
Súla (s)	Sendlingur (s)	Skúmur (s)
Grafönd (s)	Sanderla (f)	Teista (s)
Straumönd (s/a)	Sandlóa (s)	Lundi (s)
Toppönd (s)	Lóuþræll (s)	Músarrindill (s)
Rjúpa (a)	Jaðrakan (s)	Skógarþróstur (s)
Tildra (f)	Silfurmáfur (s)	Sólskríkja (s)



15. mynd. Undir jökli. Samanlagður fjöldi fugla úr fimm athugunum, frá fyrri hluta maí fram um miðjan ágúst. Fjöldi fugla innan ættbálka og nokkurra undirættbálka er sýndur á logaritmskum skala. 1-10-100-1000-10.000 séðir einstaklingar.

N - Snæfellsnes: Frá Hellissandi og að Búlandshöfða

Sveitarfélag: Snæfellsbær

Tegundafjöldi að sumarlagi: 45 (samtals)

Staðsetning: N64.90 W23.76 (WGS 84, lat/lon hdd.dd°)



16. mynd. Búlandshöfði og um Hellissand.

Heimild: IS 50V kortagrunn Landmælinga Íslands 2012.

Svæðið frá Krossavík, um Hellissand, Rif, Ólafsvík og að Búlandshöfða.

Helstu einkenni svæðisins: Snæfellsjökull setur sterkan svip á þetta svæði. Fuglalíf er fjölbreytt og einkennist m.a. af kríu, æðar- og rituvörpum og mikill fjöldi máfa er jafnan á svæðinu frá Ólafsvík að Rifi.

Helstu búsvæði fyrir fugla: Kletta- og sandstrendur, mólendi, mosagróður, tjarnir.

Helstu tegundahópar: Andfuglar, máffuglar, vaðfuglar.

Algengustu tegundir: Æðarfugl, kría, rita, hvítmáfur, svartbakur, stelkur.

Áhugaverðustu tegundir fyrir fuglaskoðara: Straumönd, óðinshani (stórir hópar á tjörnum við Rif síðsumars), kría og fargestir (margæsir, rauðbrystingar, sanderlur og tildrur í hópum). Tjarnirnar við Rif eru nokkuð vinsæll viðkomustaður flækinga um vor og haust.

Aðgengi og bestu áningarstaðir: Aðalvegur fylgir að mestu strandlínu þar sem aðgengi að fuglalífi er heilt yfir mjög gott.

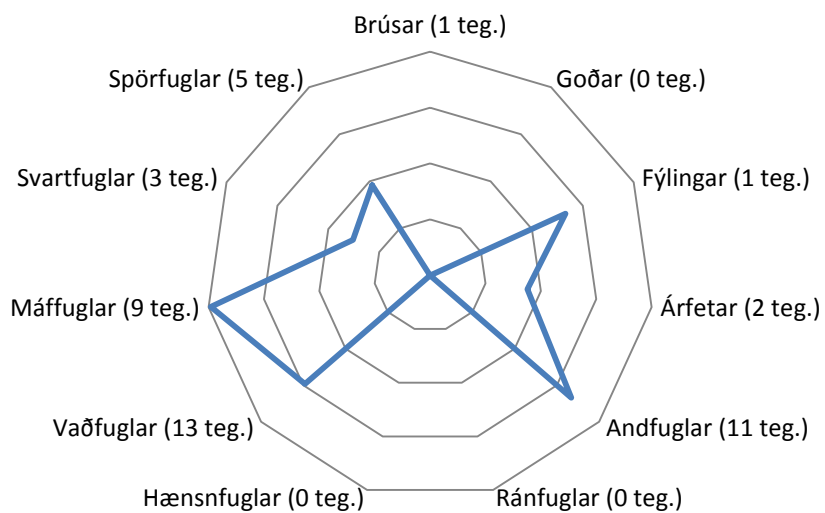
Svæðið inniheldur nokkuð fjölbreytt búsvæði fyrir fugla, þar á meðal fuglabjörg, tjarnir og móa. Eitt stærsta kríuvarp landsins er á milli Rifs og Hellissands og er fuglagerið mikið um mitt sumar en viðkomubrestur hefur þó sett svip á varpið síðustu ár. Máfar eru áberandi, sér í lagi rita, hvítmáfur og svartbakur. Nokkurra mínútna gangur er frá bílastæði milli Rifs og Hellissands að Keflavíkurbjargi, þar sem komast má í gott færi við ritu, fýl, toppskarv og stundum álku í varpi. Sanderlur og tildrur eru algengar í fjörum að vori.

Líklegar fuglategundir að sumarlagi (maí-ágúst):

Fýll (s)	Stelkur (s)	Hvítmáfur (a)
Dílaskarfur (a)	Tildra (f)	Hettumáfur (s)
Toppskarfur (a)	Hrossagaukur (s)	Rita (s)
Margæs (f)	Heiðlóa (s)	Kría (s)
Stökkönd (a)	Rauðbrystingur (f)	Mariuerla (s)
Skúfönd (s)	Sanderla (f)	Steindepill (s)
Straumönd (s/a)	Sandlóa (s)	Þúfutittlingur (s)
Æðarfugl (a)	Lóupræll (s)	Stari (a)
Toppönd (s)	Óðinshani (s)	Hrafni (a)
Tjaldur (s)	Sílamáfur (s)	
Spói (s)	Svartbakur (a)	

Aðrar mögulegar fuglategundir að sumarlagi (maí-ágúst):

Lómur (s)	Rjúpa (a)	Kjóí (s)
Grágæs (s)	Sendlingur (s)	Álka (s)
Hávella (a)	Jaðrakan (s)	Teista (s)
Urtönd (s)	Stormmáfur (s)	Lundi (s)
Duggönd (s)	Bjartmáfur (f)	Brandugla (s/a)



17. mynd. Frá Hellissandi og að Búlandshöfða. Samanlagður fjöldi fugla úr fimm athugunum, frá fyrri hluta maí fram um miðjan ágúst. Fjöldi fugla innan ættbálka og nokkurra undirættbálka er sýndur á logaritmískum skala. 1-10-100-1000-10.000 séðir einstaklingar.

N - Snæfellsnes: Grundarfjörður og nágrenni

Sveitarfélag: Grundarfjarðarbær

Tegundafjöldi að sumarlagi: 45 (samtals)

Staðsetning: N64.93 W23.26 (WGS 84, lat/lon hdd.dd°)



18. mynd. Grundarfjörður og nágrenni.

Heimild: IS 50V kortagrunnur Landmælinga Íslands 2012.

Svæðið frá Búlandshöfða, fyrir Grundarfjörð og að Hömrum.

Helstu einkenni svæðisins: Grundarfjörður er breiður og opinn fjörður umkringdur af sérlega fallegum fjallahring. Fjörur eru víða auðugar og á vestanverðu svæðinu eru einnig athyglisverð og aðgengileg ferskvatnssvæði. Í fjallinu Mýrarhyrnu, suðvestan Kirkjubæjssand, er stærsta hvítmáfsvarp á Íslandi.

Helstu búsvæði fyrir fugla: Strendur, leirur, stöðuvatn, ár, votlendi og fjallshlíðar.

Helstu tegundahópar: Fýlingar, vaðfuglar, andfuglar, máffuglar.

Algengustu tegundir: Æðarfugl, fýll, hvítmáfur, margæs (f), tjaldur, kría.

Áhugaverðustu tegundir fyrir fuglaskoðara: Hávella (að vorlagi), straumönd, óðinshani, fargestir (margæs og rauðbrystingur í stórum hópum, auk tildru) að vori og hausti, kríuvarp, hvítleitir starar (leucistic).

Aðgengi og bestu áningarstaðir: Aðgengi að áhugaverðum fuglasvæðum er gott en þó ber að gæta að öryggi vegfarenda.

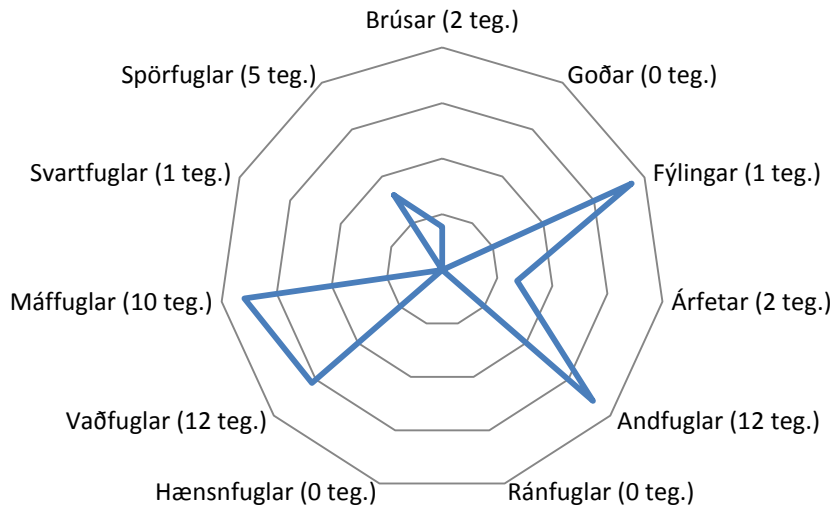
Straumendur eru sívinsælar en fyrri hluta sumars má auðveldlega sjá þær frá vegi, t.d. við Grundará. Fuglalíf er oft auðugt við hafnarvæðið í Grundarfirði. Fræðsluskilti um fugla svæðisins er á útskoti vestan kaupstaðarins en þar er gjarnan auðugt fuglalíf. Himbrimi og ýmsir andfuglar halda gjarnan til á Lárvaðli en útskot fyrir bíla skortir þar sem útsýni er gott.

Líklegar fuglategundir að sumarlagi (maí-ágúst):

Himbrimi (s)	Tjaldur (s)	Hvítmáfur (a)
Fýll (s)	Spói (s)	Hettumáfur (s)
Toppskarfur (a)	Stelkur (s)	Kría (s)
Álft (s)	Tildra (f)	Kjóí (s)
Margæs (f)	Hrossagaukur (s)	Maríuerla (s)
Stökkönd (a)	Rauðbrystingur (f)	Steindepill (s)
Skúfönd (s)	Heiðlóa (s)	Þúfutittlingur (s)
Duggönd (s)	Sandlóa (s)	Stari (a)
Straumönd (s/a)	Louþræll (s)	Hrafni (a)
Æðarfugl (a)	Sílamáfur (s)	
Toppönd (s)	Svartbakur (a)	

Aðrar mögulegar fuglategundir að sumarlagi (maí-ágúst):

Lómur (s)	Haförn (a)	Stormmáfur (s)
Dílaskarfur (a)	Rjúpa (a)	Silfurmáfur (a)
Urtönd (s)	Sendlingur (s)	Bjartmáfur (v)
Rauðhöfðaönd (s)	Jaðrakan (s)	Rita (s)
Hávella (a)	Óðinshani (s)	Teista (s)



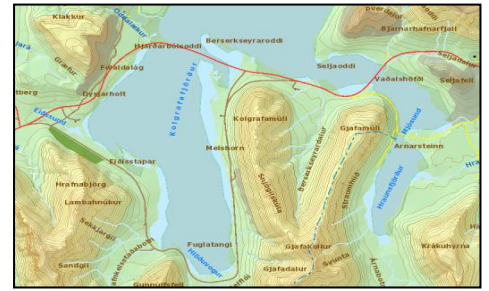
19. mynd. Grundarfjörður og nágrenni. Samanlagður fjöldi fugla úr fimm athugunum, frá fyrri hluta maí fram um miðjan ágúst. Fjöldi fugla innan ættbálka og nokkurra undirættbálka er sýndur á logaritmískum skala. 1-10-100-1000-10.000 séðir einstaklingar.

N - Snæfellsnes: Kolgrafafjörður og Hraunsfjörður

Sveitarfélag: Grundarfjarðarbær

Tegundafjöldi að sumarlagi: 46 (samtals)

Staðsetning: N64.96 W23.06 (WGS 84, lat/lon hdd.dd°)



20. mynd. Kolgrafafjörður og Hraunsfjörður. Heimild: IS 50V kortagrunnur Landmælinga Íslands 2012.

Svæðið frá Eiðssundi, um Kolgrafafjörð og yfir Hraunsfjarðarbrú eftir aðalvegi.

Helstu einkenni svæðisins: Hraunsfjörður og Kolgrafafjörður bjóða upp á stórbrotið landslag og auðugt fuglalíf allt árið. Mikil sjávarföll valda dægursveiflum í fuglalífi á svæðinu.

Helstu búsvæði fyrir fugla: Auðugar þangfjörur, leirur, tjarnir, stöðuvatn (Hraunsfjörður innan Mjósundabráar).

Helstu tegundahópar: Sjófuglar, vaðfuglar, andfuglar, ránfuglar.

Algengustu tegundir: Æðarfugl, kría, margæs (f), rauðbrystingur (f), hvítmáfur, tjaldur.

Áhugaverðustu tegundir fyrir fuglaskoðara: Haförn, fargestir (margæs og rauðbrystingur í stórum hópum, auk tildru) að vori og hausti, æðarvarp, kríuvarp.

Aðgengi og áningarstaðir: Svæðið er nokkuð aðgengilegt því vegur liggur nærri hentugum skoðunarstöðum. Ef ekið er eftir aðalveginum getur verið athyglisvert að stoppa við brýrnar yfir Hraunsfjörð og Kolgrafafjörð eða við Berserkseyri. Þó ber að gæta að umferðaröryggi, ekki síst við brýrnar, þar sem nauðsynlega þarf að útbúa útskot fyrir bíla.

Þegar ekið er fyrir Hraunsfjörð og Kolgrafafjörð má upplifa mikla náttúruvegurð og kyrrð, enda umferð mjög lítil. Þar má t.d. stoppa við Mjósundabráuna við Hraunsfjörð, við botn Kolgrafafjarðar eða skoða tjarnirnar við bæinn Kolgrafir frá veginum en þar er gjarnan fjöldi anda og fleiri fugla. Eiga má von á haförnum á svæðinu á öllum árstímum, sérstaklega þó að vetrarlagi.

Líklegar fuglategundir að sumarlagi (maí-ágúst):

Lómur (s)	Toppönd (s)	Sílamáfur (s)
Fýll (s)	Haförn (a)	Svartbakur (a)
Dílaskarfur (s)	Tjaldur (s)	Hvítmáfur (a)
Toppskarfur (a)	Spói (s)	Hettumáfur (s)
Álft (s)	Stelkur (a)	Kría (s)
Grágæs (s)	Tildra (f)	Teista (s)
Margæs (f)	Hrossagaukur (s)	Maríuerla (s)
Stökkönd (a)	Rauðbrystingur (f)	Steindepill (s)
Skúfönd (s)?	Heiðlóa (s)	Þúfutittlingur (s)
Duggönd (s)	Sandlóa (s)	Hrafn (a)
Æðarfugl (a)	Lóupræll (s)	

Aðrar mögulegar fuglategundir að sumarlagi (maí-ágúst):

Rauðhöfðaönd (s)

Fálki (a)

Rjúpa (a)

Smyrill (s/a)

Jaðrakan (s)

Sendlingur (s)

Óðinshani (s)

Stormmáfur (s)

Silfurmáfur (s)

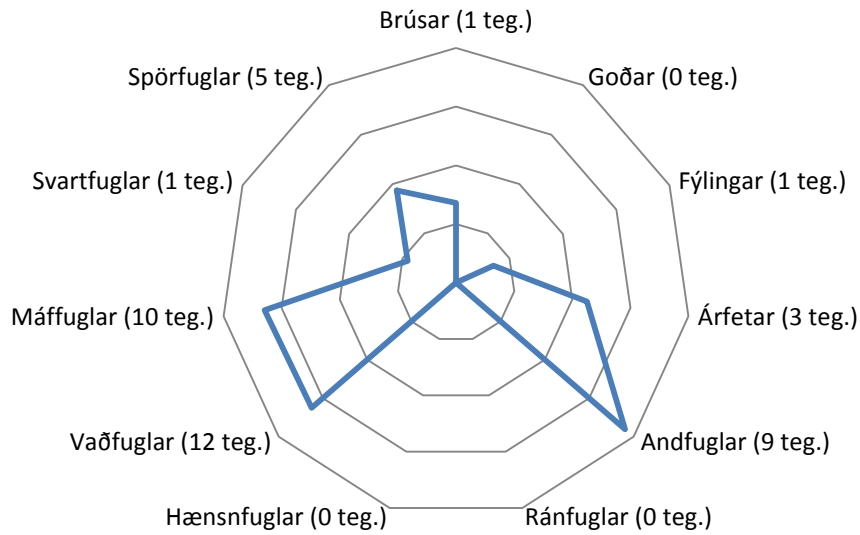
Bjartmáfur (v)

Rita (s)

Kjóí (s)

Skógarpröstur (s)

Sólskríkja (a)



21. mynd. Kolgrafafjörður og Hraunsfjörður. Samanlagður fjöldi fugla úr fimm athugunum, frá fyrri hluta maí fram um miðjan ágúst. Fjöldi fugla innan ættbálka og nokkurra undirættbálka er sýndur á logaritmískum skala. 1-10-100-1000-10.000 séðir einstaklingar.

N - Snæfellsnes: Stykkishólmur og nágrenni

Sveitarfélög: Stykkishólmsbær og Helgafellssveit

Tegundafjöldi að sumarlagi: 50 (samtals)

Staðsetning: N64.99 W22.76 (WGS 84, lat/lon hdd.dd°)



22. mynd. Stykkishólmur og nágrenni. Heimild: IS 50V kortagrunnur Landmælinga Íslands 2012.

Svæðið nær frá Hraunfirði í vestri um Stykkishólm og austur fyrir Álftafjörð.

Helstu einkenni svæðisins: Á svæðinu er fjölbreytni í landslagi og búsvæðum fugla til lands og sjávar. Allvíða eru ágætir fuglaskoðunarstaðir sem hægt er að nýta mestan hluta ársins. Stykkishólmur er vinsæll ferðamannabær og „hliðið“ að eyjum Breiðafjarðar. Þaðan siglir Breiðafjarðarferjan Baldur jafnframt sem boðið er upp á skemmtisiglingar og náttúruskoðun. Ernir sjást reglulega um allt svæðið, sérstaklega við ströndina, en stundum þarf þolinmæði til að koma auga á þá.

Helstu búsvæði fyrir fugla: Grunnsvævi, leirur, stöðuvötn, mólendi, skógur og kjarlendi.

Helstu tegundahópar: Máffuglar, brúsar, andfuglar, vaðfuglar, ránfuglar.

Algengustu tegundir: Æðarfugl, fýll, svartbakur, álft, margæs (f), rauðbrystingur (f).

Áhugaverðustu tegundir fyrir fuglaskoðara: Haförn, himbrimi, lómur, brandugla, fargestir (margæs og rauðbrystingur í stórum hópum, auk tildru) að vori og hausti.

Aðgengi og helstu áningarstaðir: Almennt eru samgöngur um svæðið góðar. Á meðal áhugaverðra áningarstaða eru Skjaldarvatn, Sauraskógur, Stykkishólmsflughöfn, Stykkishólmsflugvöllur, Þingvellir, Selvallavatn og Álftafjörður, sem þekktur er sem vinsæll fellistaður álfta á sumrin og viðkomustaður þúsunda margæsa að vori og hausti. Lundi verpir hvergi á aðgengilegum stöðum á svæðinu en sjást stöku sinnum á sjó eða flugi allfjarri landi.

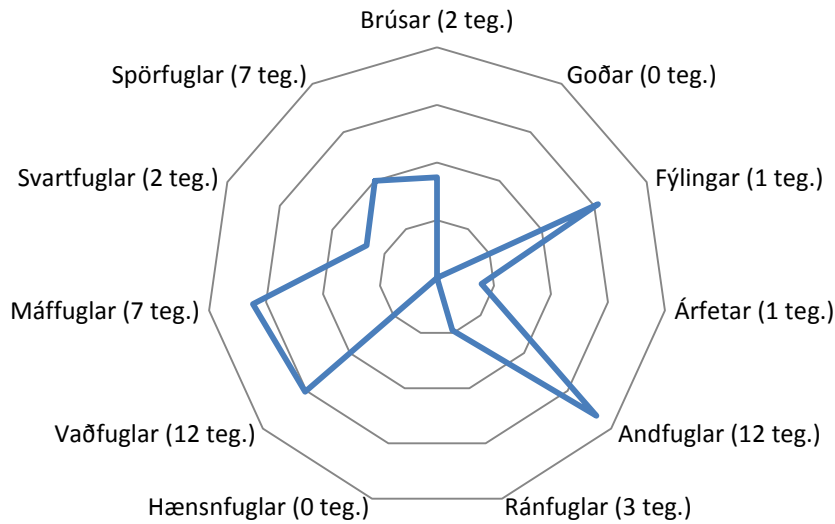
Líklegar fuglategundir að sumarlagi (maí-ágúst):

Lómur (s)	Stelkur (s)	Kría (s)
Himbrimi (s)	Tildra (f)	Teista (s)
Fýll (s)	Hrossagaukur (s)	Lundi (s)
Dílaskarfur (a)	Rauðbrystingur (f)	Maríuerla (s)
Álft (a)	Heiðlóa (s)	Steindepill (s)
Grágæs (s)	Sandlóa (s)	Þúfuttlingur (s)
Margæs (f)	Lóupræll (s)	Stari (a)
Stökkönd (a)	Jaðrakan (s)	Hrafni (a)
Æðarfugl (a)	Óðinshani (s)	
Toppönd (s)	Sílamáfur (s)	
Haförn (a)	Svartbakur (a)	
Tjaldur (s)	Hvítmáfur (a)	
Spói (s)	Hettumáfur (s)	

Aðrar mögulegar fuglategundir að sumarlagi (maí-ágúst):

Rauðhöfðaönd (s)
Urtönd (s)
Duggönd (s)
Skúfönd (s)
Straumönd (s/a)
Smyrill (s/a)
Fálki (a)
Rjúpa (a)

Sendlingur (s)
Bjartmáfur (v)
Kjóí (s)
Brandugla (s/a)
Skógarpröstur
Glókollur (a)
Auðnutittlingur (a)
Sólskríkja (a)

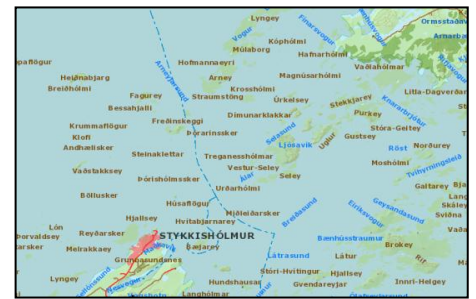


23. mynd. Stykkishólmur og nágrenni. Samanlagður fjöldi fugla úr fimm athugunum, frá fyrri hluta maí fram um miðjan ágúst. Fjöldi fugla innan ættbálka og nokkurra undirættbálka er sýndur á logaritmískum skala. 1-10-100-1000-10.000 séðir einstaklingar.

Suðureyjar Breiðafjarðar

Tegundafjöldi að sumarlagi: 22 (samtals)

Staðsetning: N65.09 W22.66 (WGS 84, lat/lon hdd.dd °)



24. Mynd. Suðureyjar Breiðafjarðar.

Heimild: IS 50V kortagrunnur
Landmælinga Íslands 2012.

Eyjaklasi við mynni Hvammsfjarðar á sunnanverðum Breiðafirði.

Helstu einkenni svæðisins: Breiðafjörður er m.a. þekktur fyrir mikinn fjölda eyja, hólma og skerja, sem telja hátt í þrjú þúsund en slík búsvæði geta hentað vel fyrir ýmsar tegundir fugla að verpa á, einna helst sjó- og strandfuglategundir. Vegna sérstöðu hans en hann er talinn hafa alþjóðlegt mikilvægi fyrir fuglalíf (Birdlife international, 2011)

Helstu búsvæði fyrir fugla: Eyjar, sker og hólmar, ýmist í klettum utan á eyjunum eða innar á eyjunum.

Helstu tegundahópar: Svartfuglar og máffuglar

Algengustu tegundir: Lundi, rita, toppskarfur, fýll, æðarfugl, grágæs.

Áhugaverðustu tegundir fyrir fuglaskoðara: Lundi, haförn, toppskarfur.

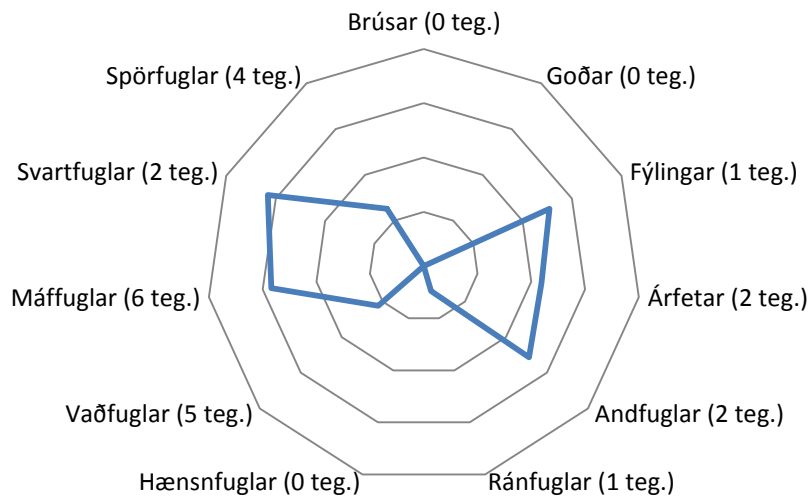
Aðgengi og helstu stoppistaðir: Siglt er víða um fyrir mynni Hvammsfjarðar. Komist er í mikla nálægð við helstu fuglategundir fjarðarins en m.a. eru skoðaðar litlar lunda- og ritubbyggðir, tilvalið fyrir fuglaskoðun af stuttu færi og/eða ljósmyndun. Heimsótt eru nokkur árviss toppskarfhreiður en þeir virðast allvanir umferð skoðunarbátsins og eru lítið stýggir. Mælt er með ferð um fjörðinn ef áhugi er á arnarskoðun af stuttu færi, því ekki er óalgengt að siglt sé upp að hreiðri þeirra þegar völ er á.

Líklegar fuglategundir að sumarlagi (maí-ágúst):

Fýll (s)	Svartbakur (a)
Dílaskarfur (a)	Rita (s)
Toppskarfur (a)	Kría (s)
Grágæs (s)	Teista (s)
Æðarfugl (a)	Lundi (s)
Haförn (a)	Maríuerla (s)
Tjaldur (s)	Þúfuttlingur (s)
Sílamáfur (s)	

Aðrar mögulegar fuglategundir að sumarlagi (maí-ágúst):

Spói (s)	Kjóí (s)
Sendlingur (s)	Músarrindill (s)
Heiðlóa (s)	Hrafn (a)
Óðinshani (s)	



25. mynd. Suðureyjar Breiðafjarðar. Samanlagður fjöldi fugla úr fimm athugunum, frá fyrri hluta maí fram um miðjan ágúst. Fjöldi fugla innan ættbálka og nokkurra undirættbálka er sýndur á logaritmískum skala. 1-10-100-1000-10.000 séðir einstaklingar.

Dalir: Skógarströnd

Sveitarfélag: Dalabyggð

Tegundafjöldi að sumarlagi: 31 (samtals)

Staðsetning: N65.02 W22.11 (WGS 84, lat/lon hdd.dd°)

Sá hluti Dalabyggðar sem nær frá Álftafirði í vestri að Miðá í Dölum.



26. mynd. Skógarströnd. Heimild: IS 50V kortagrunnur Landmælinga Íslands 2012.

Helstu einkenni svæðisins: Þegar komið er á Skógarströnd eru fjöllin lægri en á Snæfellsnesi og undirlendi meira. Landið hallar nokkuð jafnt og þétt frá fjöllum að ströndinni. Birkiskógar við Dranga og Valshamar bera fornu gróðurfari fagurt vitni en stór hluti svæðisins er nokkuð uppblásinn, þar sem skiptast á klettaholt, lyngmóar, melar, litlir votlendisblettir og tún. Fjörur eru ýmist klettóttar þangfjörur, malarfjörur eða leirur en vegir liggja yfirleitt fjarri ströndinni.

Helstu búsvæði fyrir fugla: Leirur, mólendi og kjarrlendi.

Helstu tegundahópar: Andfuglar, vaðfuglar, máffuglar.

Algengustu tegundir: Æðarfugl, tjaldur, kría, fargestir (rauðbrystingar í stórum hópum) að vori og hausti.

Áhugaverðustu tegundir fyrir fuglaskoðara: Haförn, óðinshani, brandugla.

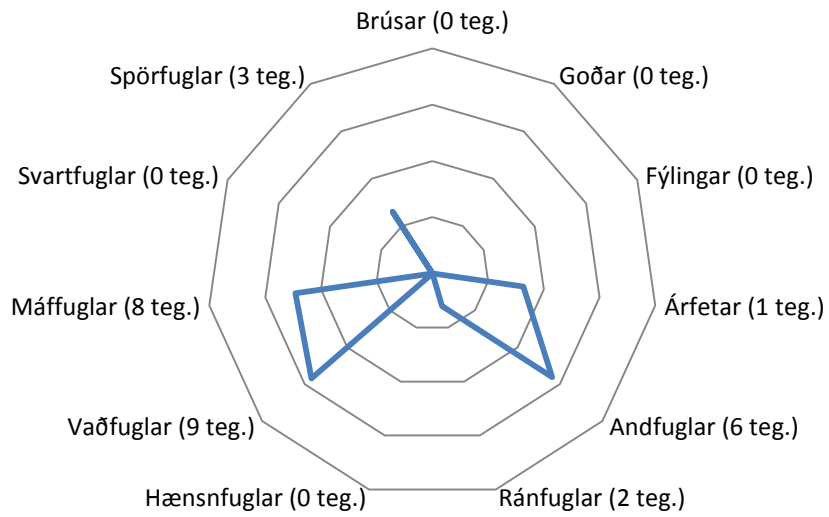
Aðgengi og helstu áningarstaðir: Malarvegur liggur að mestu allfjarri ströndinni og er því fremur langt á milli áhugaverðra fuglaskoðunarstaða samanborið við önnur svæði. Áhugaverðustu staðirnir eru við Stangarvík og Árnhúsavog.

Líklegar fuglategundir að sumarlagi (maí-ágúst):

Álft (s)	Jaðrakan (s)
Grágæs (s)	Sílamáfur (s)
Stökkönd (a)	Svartbakur (a)
Æðarfugl (a)	Hvítmáfur (a)
Haförn (a)	Hettumáfur (s)
Tjaldur (s)	Kría (s)
Spói (s)	Skógarpröstur (s)
Stelkur (s)	Steindepill (s)
Hrossagaukur (s)	Þúfutittlingur (s)
Heiðlóa (s)	Hrafn (a)
Lóupræll (s)	

Aðrar mögulegar fuglategundir að sumarlagi (maí-ágúst):

Dílaskarfur (a)	Óðinshani (s)
Urtönd (s)	Stormmáfur (s)
Toppönd (s)	Rita (s)
Rjúpa (s)	Kjóli (s)
Rauðbrystingur (f)	Brandugla (s/a)



27. mynd. Skógarströnd. Samanlagður fjöldi fugla úr fimm athugunum, frá fyrri hluta maí fram um miðjan ágúst. Fjöldi fugla innan ættbálka og nokkurra undirættbálka er sýndur á logaritmískum skala. 1-10-100-1000-10.000 séðir einstaklingar.

Dalir: Búðardalur og nágrenni

Sveitarfélag: Dalabyggð

Tegundafjöldi að sumarlagi: 40 (samtals)

Staðsetning: N65.11 W21.76 (WGS 84, lat/lon hdd.dd°)

Svæðið frá Miðá norður að Svínadal, þar með talinn Haukadalur.

Helstu einkenni svæðisins: Dalirnir einkennast að talsverðu leyti af landbúnaði en þar eru tún og annað beitiland áberandi, ásamt lágum ávölum fjöllum og dölum. Haukadalsvatn er skammt frá veginum sem liggur áleiðis til Búðardals (byggðakjarna svæðisins) og Vestfjarða.

Helstu búsvæði fyrir fugla: Kletta- og sandstrendur, votlendi, stöðuvatn, mólendi, kjarrlendi.

Helstu tegundahópar: Andfuglar, vaðfuglar, máffuglar.

Algengustu tegundir: Æðarfugl, tjaldur, hvítmáfur.

Áhugaverðustu tegundir fyrir fuglaskoðara: Himbrimi, hávella, straumönd, fargestir (tildur og rauðbrystingar)

Aðgengi og helstu áningarstaðir: Vegur liggur oft allfjarri ströndinni, þar sem þéttleiki fugla er meiri. Fremur lítið er af fugli við Haukadalsvatn en þar má þó sjá hinn vinsæla himbrima. Búðardalshöfn er lítil en leynir á sér sem ágætur fuglaskoðunarstaður. Einnig er stundum talsvert fuglalíf við ströndina norðan Búðardals, t.d. við Ljárskógasker og Bóleyri. Oft má sjá talsvert af selum við ströndina norðan Búðardals.

Líklegar fuglategundir að sumarlagi (maí-ágúst):

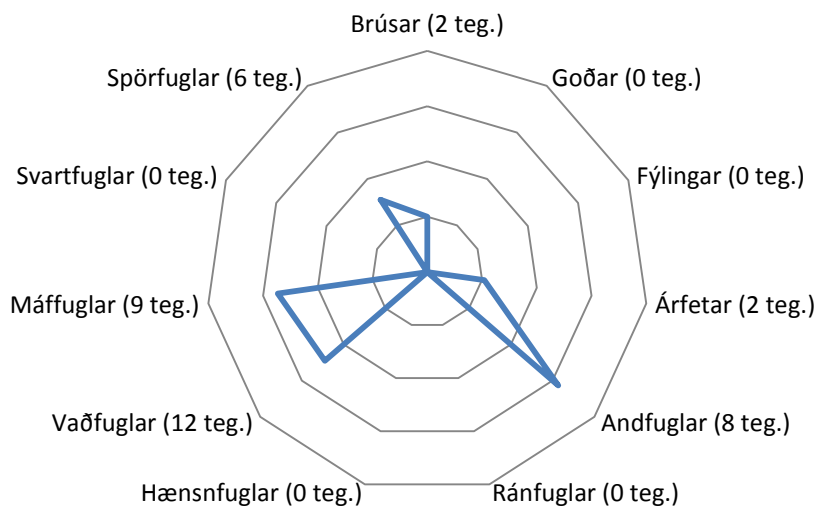
Himbrimi (s)	Hrossagaukur (s)	Hettumáfur (s)
Grágæs (s)	Heiðlóa (s)	Kría (s)
Æðarfugl (a)	Sandlóa (s)	Maríuerla (s)
Tjaldur (s)	Lóupræll (s)	Steindepill (s)
Spói (s)	Sílamáfur (s)	Hrafn (a)
Stelkur (s)	Svarbakur (a)	
Tildra (f)	Hvítmáfur (a)	

Aðrar mögulegar fuglategundir að sumarlagi (maí-ágúst):

Lómur (s)	Gulönd (s)	Stormmáfur (s)
Dílaskarfur (a)	Toppönd (s)	Bjartmáfur (f)
Toppskarfur (a)	Rjúpa (s)	Rita (s)
Álft (s)	Rauðbrystingur (s)	Kjóí (s)
Stökkönd (a)	Sendlingur (s)	Skógarpröstur (s)
Hávella (a)	Jaðrakan (s)	Auðnutittlingur (s)
Straumönd (s/a)	Óðinshani (s)	búfutittlingur



28. mynd. Búðardalur og nágrenni. Heimild: IS 50V kortagrunnur Landmælinga Íslands 2012.



29. mynd. Búðardalur og nágrenni. Samanlagður fjöldi fugla úr fimm athugunum, frá fyrri hluta maí fram um miðjan ágúst. Fjöldi fugla innan ættbálka og nokkurra undirættbálka er sýndur á logaritmískum skala. 1-10-100-1000-10.000 séðir einstaklingar.

Dalir: Fellsströnd

Sveitarfélag: Dalabyggð

Tegundafjöldi að sumarlagi: 39 (samtals)

Staðsetning: N65.12 W22.12 (WGS 84, lat/lon hdd.dd °)



30. mynd. Fellsströnd. Heimild: IS 50V kortagrunnur Landmælinga Íslands 2012.

Dalabyggð frá gatnamótum Vestfjarðarveg(60) við Sælingsdal að Klofningi (Skarðsströnd)

Helstu einkenni svæðisins: Fáir bæir eru enn í ábúð á Fellsströnd og er umferð um svæðið afar lítil, líkt og segja má um Skarðsströnd. Friðsæld er því mikil á svæðinu. Sömu leiðis myndar Klofningsfjall og fjallgarðurinn austur af því gott skjól fyrir hinni ríkjandi norðaustanátt á svæðinu. Þess vegna er gjarnan logn frá Dagverðarnesi u.þ.b. að Staðarfelli þótt talsverður vindur sé allt um kring. Ströndin er afar vogskorin á vestanverðu svæðinu og mikill fjöldi eyja.

Helstu búsvæði fyrir fugla: Leirur, mólendi, votlendi, eyjar, hólmar, kjarr- og skóglendi.

Helstu tegundahópar: Andfuglar, ránfuglar, vaðfuglar, máffuglar, spörfuglar.

Algengustu tegundir: Æðarfugl, hvítmáfur, grágæs, fýll.

Áhugaverðustu tegundir fyrir fuglaskoðara: Haförn, fargestir (margæs, tildra og rauðbrystingur í stórum hópum) að vori og hausti.

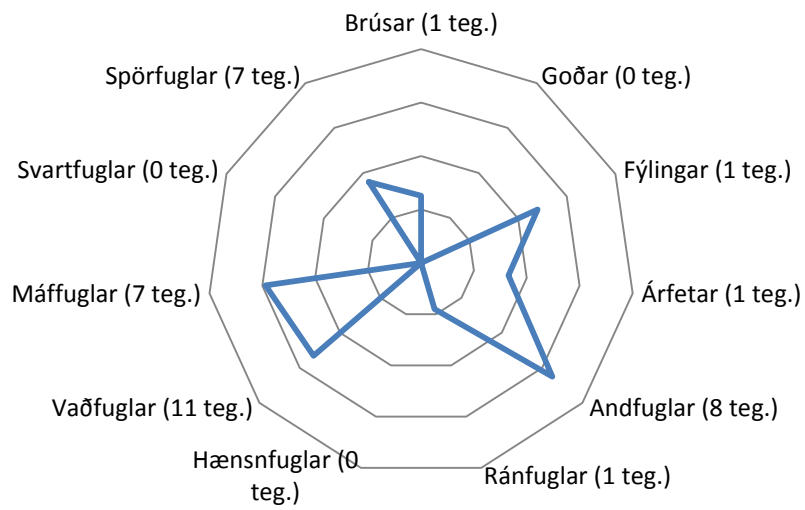
Aðgengi og helstu stoppistaðir: Styst er á milli áhugaverðra skoðunarstaða yst á Fellsströnd. Helstu fuglaskoðunarstaðir eru við Klofning og Dagverðarnes, ásamt ýmsum víkum og vogum allt austur að Staðarfelli. Hafarnir eru algengir á öllu svæðinu, sérstaklega á vesturhluta þess.

Líklegar fuglategundir að sumarlagi (maí-ágúst):

Lómur (s)	Tjaldur (s)	Svartbakur (a)
Fýll (s)	Spói (s)	Hvítmáfur (a)
Dílaskarfur (a)	Stelkur (s)	Hettumáfur (s)
Álft (s)	Hrossagaukur (s)	Kría (s)
Grágæs (s)	Tildra (f)	Skógarpröstur (s)
Margæs (f)	Rauðbrystingur (f)	Þúfuttlingur (s)
Æðarfugl (a)	Heiðlóa (s)	Hrafn (s)
Toppönd (s)	Sandlóa (s)	
Haförn (a)	Sílamáfur (s)	

Aðrar mögulegar fuglategundir að sumarlagi (maí-ágúst)

Stökkönd (a)	Lóupræll (s)	Maríuerla (s)
Urtönd (s)	Jaðrakan (s)	Steindepill (s)
Hávella (a)	Stormmáfur (s)	Auðnutittlingur (s)
Rjúpa (s)	Kjói (s)	Glókollur (a)
Sendlingur (s)	Músarrindill (s)	



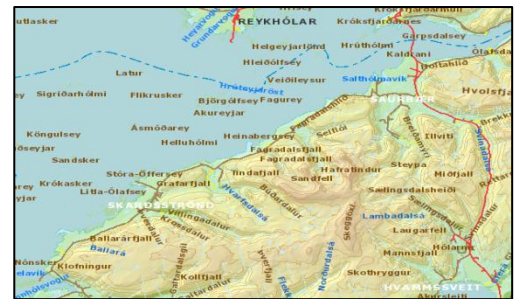
31. mynd. Fellsströnd. Samanlagður fjöldi fugla úr fimm athugunum, frá fyrri hluta maí fram um miðjan ágúst. Fjöldi fugla innan ættbálka og nokkurra undirættbálka er sýndur á logaritmískum skala. 1-10-100-1000-10.000 séðir einstaklingar.

Dalir: Skarðsströnd

Sveitarfélag: Dalabyggð

Tegundafjöldi að sumarlagi: 44 (samtals)

Staðsetning: N65.32 W22.15 (WGS 84, lat/lon hdd.dd °)



32. mynd. Skarðsströnd. Heimild: IS 50V kortagrunnur Landmælinga Íslands 2012.

Dalabyggð frá Svínadal að norðurenda Gilsfjarðarbrúar og út með Skarðsströnd að Klofningi.

Helstu einkenni svæðisins: Um er að ræða stórt svæði sem einkennist af mikilli víðsýni yfir strönd og ótal eyjar, hólma og sker við norðanverða Skarðsströnd á aðra hönd og bröttum fjallshlíðum á hina.

Helstu búsvæði: Mólendi, leirur, eyjar og hólmar.

Helstu tegundahópar: Vaðfuglar, ránfuglar, andfuglar, máffuglar.

Algengustu tegundir: Æðarfugl, dílaskarfur, hvítmáfur, fýll.

Áhugaverðustu tegundir fyrir fuglaskoðara: Haförn, straumönd, hávella, fargestir (margæsir og rauðbrystingar í stórum hópum, auk tildru) að vori og hausti.

Aðgengi og bestu áningarstaðir: Á löngum köflum liggur vegur alllangt frá helstu fuglasvæðum og er fjarsjá (scope) þá æskilegur búnaður. Frá þessu eru nokkrar undantekningar.

Talsvert fuglalíf er við Gilsfjarðarbrúna en útskot vantar til að hægt sé að gæta fyllsta öryggis.

Þegar komið er af Vestfjarðavegi út á Klofningsveg, sem er malarvegur, er umferð mjög lítil. Á þessu svæði eru nokkrar líkur á að sjá haförn, ýmist á flugi eða sitjandi við ströndina eða við fjallið. Líkurnar eru hvað mestar í nágrenni við Klofning, yst á Skarðsströnd. Mikið og fjölbreytt fuglalíf er við Saurbæjarósa (einnig nefndir Salthólmavík á sumum kortum) en þangað liggur vegur. Straumendur eru stundum við útfallið og fjöldi vaðfugla þar fyrir neðan svo eitthvað sé nefnt. Einnig má stundum finna áhugaverða fugla við Skarðsstöð og Kringlumýri.

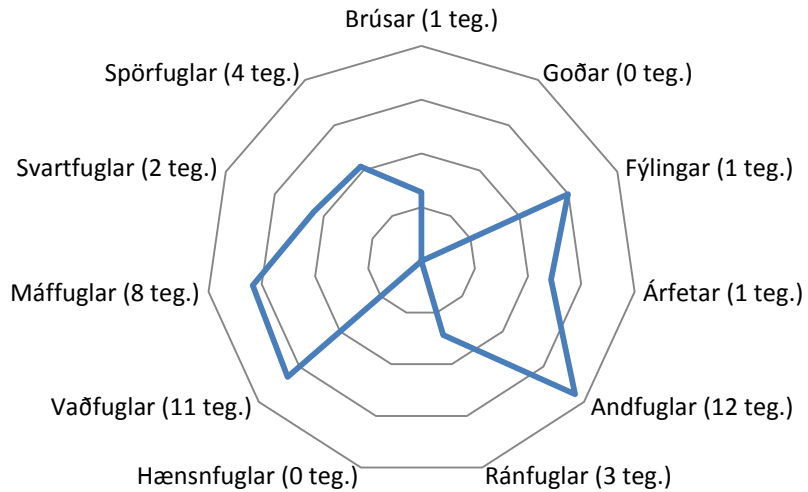
Líklegar fuglategundir að sumarlagi (maí-ágúst):

Lómur (s)	Haförn (a)	Svartbakur (a)
Fýll (s)	Tjaldur (s)	Hvítmáfur (a)
Dílaskarfur (a)	Spói (s)	Hettumáfur (s)
Álft (s)	Stelkur (s)	Kría (s)
Grágæs (s)	Hrossagaukur (s)	Kjói (s)
Stökkönd (a)	Sendlingur (s)	Teista (s)
Urtönd (s)	Heiðlóa (s)	Mariuerla (s)
Hávella (a)	Sandlóa (s)	Steindepill (s)
Straumönd (s/a)	Lóupræll (s)	Þúfutittlingur (s)
Æðarfugl (a)	Jaðrakan (s)	Hrafn (s)
Toppönd (s)	Sílamáfur (s)	

Aðrar mögulegar fuglategundir að sumarlagi (maí-ágúst):

Margæs (f)
Rauðhöfðaönd (s)
Skúfönd (s)
Duggönd (s)
Fálki (a)
Smyrill (s/a)

Rjúpa (s)
Tildra (f)
Rauðbrystingur (f)
Stormmáfur (s)
Bjartmáfur (f)
Lundi (s)



33. mynd. Skarðsströnd. Samanlagður fjöldi fugla úr fimm athugunum, frá fyrri hluta maí fram um miðjan ágúst. Fjöldi fugla innan ættbálka og nokkurra undirættbálka er sýndur á logaritmískum skala. 1-10-100-1000-10.000 séðir einstaklingar.

Fuglatalningar á undirsvæðum

Með hverju undirsvæði fylgir stutt lýsing af helstu tegundum sem sást, þ.e. þeim sem teljast til viðburða að sjá á hverjum stað eða eru áhugaverðar fyrir fuglaskoðara af öðrum ástæðum. Fyrir vikið er ekki fjallað sérstaklega um algengustu tegundir eða útbreiddustu varpfugla sem sást nánast alls staðar, s.s. æðarfugl, fýl, kríu, eða stóru máfana (svartbak, sílamáf og hvítmáf), stelk, heiðlóu og þúfutittling nema annað sé tekið sérstaklega fram. Þetta eru allt tegundir sem fuglaskoðarar á ferð um svæðið gætu haft gaman að en munu sjá án þess að hafa sérstaklega fyrir því.

Viðauki II: Staðarsveit og vestanverður Eyja- og Miklaholtshreppur

Frá Fáskrúðarbakka í Eyja- og miklaholtshreppi að Vatnsholtsvötnum í Staðarsveit og norður eftir Vatnaleið frá Vegamótum að Baulárvallavatni.

Við Ytri-tungu er aðgengilegasti fuglaskoðunarstaðurinn við sjó í Staðarsveit. Þar bar nokkuð á sjó- og strandfuglum á borð við díla- og toppskarfr, æðarfugl, tildru, sanderlu, lóupræl og sendling. Ytri-tunga er einnig þekkt sem helsti selaskoðunarstaður á Snæfellsnesi.

Himbrimi sást reglulega, aðallega á vötnum í vestanverðri Staðarsveit, þ.e.a.s. á Vatnsholtsvötnum, Lýsuvatni (Reyðarvatni), Hópi, Torfavatni, Kúku og Langavatni. Þeir voru ýmist stakir eða paraðir, aldrei fleiri en tveir saman.

Flórigoði verpir á afmörkuðu svæði í grennd við Hoftún í Staðarsveit. Á Hofgarðatjörn og Kúku sást hann í öllum talningum, oftast eitt til tvö pör í senn á hvoru vatni. Á Torfavatni sást flestir flórigoðar í fyrstu talningu, samtals sex pör. Eini flórigoðaunginn í rannsókninni sást á Helgutjörn í seinustu talningu.

Mikið var af stökkönd, rauðhöfðaönd, skúfönd og duggönd á vötnunum. Mest sást tæplega 100 rauðhöfðaendur í þriðju talningu á Kúku, um 80 skúfendur á Torfavatni í seinustu talningu og 22 duggendur einnig á Torfavatni í fyrstu talningu.

Skeiðönd sást í öllum reglubundnum talningum nema um miðjan júlí og þá einna helst við Hofgarðatjörn. Minnst einn fugl og mest tvö pör sást hverju sinni. Þar með fjóra unga sást á Hofgörðum í ágúst.

Eini smyrillinn sem sást á þessu svæði var í skógi Skógræktarfélagi Heiðsynninga nærri Hofstöðum í seinustu talningu.

Óðinshani var algengur við vatns- og lækjarbakka á svæðinu en hann sást í talsverðu magni um miðbik sumars.

Branduglur sáust í fyrstu tveimur talningum nærri Vegamótum þegar komið er úr Staðarsveitinni.

Landsvala, sem er flækingur, sást á flögri yfir Kúku í annarri talningu.

Utan talningartíma sáust fimm gulendur á tveimur stöðum 20. maí. Annars vegar tveir steggir og ein kolla í læk nálægt Gróutjörn og hins vegar þar við Eiðhús.

1. tafla. Fjöldi skráðra fugla í Staðarsveit og vestanverðum Eyja- og Miklaholtshrepp.

Ættbálkar	Tegund	Fyrri hluti maí	Mánaðarmót maí-júní	Seinni hluti júní	Miður júlí	Miður ágúst
<i>Brúsar</i>	Lómur	6	5	3	4	5
	Himbrimi	6	4	4	4	4
<i>Goðar</i>	Flórigoði	27	26	10	12	11
<i>Fýlingar</i>	Fýll	0	5	0	2	0
<i>Árfetar</i>	Súla	0	1	0	0	0
	Dílaskarfur	0	0	1	0	7
	Toppskarfur	0	0	6	0	0
<i>Andfuglar</i>	Álft	56	21	34	24	14
	Grágæs	10	16	10	1	54
	Heiðagæs	25	0	0	0	0
	Stokkönd	43	69	31	19	10
	Urtönd	0	4	0	0	0
	Rauðhöfðaönd	40	33	111	56	79
	Skúfönd	107	51	31	71	128
	Duggönd	32	29	21	28	25
	Hávella	2	0	0	0	0
	Straumönd	20	10	9	2	0
	Skeiðönd	6	5	1	0	2
	Æðarfugl	58	85	54	8	12
	Toppönd	32	32	30	13	6
	<i>Ránfuglar</i>	Haförn	2	0	0	0
Smyrill		0	0	0	0	1
<i>Hænsnfuglar</i>	Rjúpa	2	2	0	0	0
<i>Vaðfuglar</i>	Tjaldur	21	20	8	11	3
	Spói	7	11	20	47	111
	Stelkur	17	27	23	16	11
	Tildra	25	2	0	0	7
	Hrossagaukur	12	9	14	3	0
	Rauðbrystingur	30	0	0	0	0
	Sanderla	0	0	2	0	0
	Sendlingur	0	0	2	0	0
	Heiðlóa	3	9	12	10	1
	Sandlóa	3	7	8	15	0
	Lóupræll	1	11	20	52	0
	Jaðrakan	19	10	6	7	7
	Óðinshani	0	52	44	13	18

<i>Máffuglar</i>	Sílamáfur	15	3	1	8	0
	Svartbakur	46	86	6	14	14
	Hvítmáfur	13	4	4	13	0
	Hettumáfur	254	56	123	45	57
	Kría	0	99	415	1667	202
	Kjói	0	10	7	12	4
<i>Uglur</i>	Brandugla	1	3	0	0	0
<i>Spörfuglar</i>	Músarrindill	2	0	1	0	0
	Maríuerla	0	1	7	5	15
	Landsvala	0	1	0	0	0
	Skógarþröstur	10	0	1	1	3
	Steindepill	0	0	2	2	0
	Auðnutittlingur	5	0	1	0	0
	Púfutittlingur	5	15	19	22	2
	Stari	0	0	0	0	0
	Hrafn	0	4	7	1	4
	Samtals	963	838	1109	2208	817

Viðauki III: Undir Jökli

Svæðið frá Arnarstapa og Hellna um Malarrif, Öndverðarnes og að Krossavík. Stærsti hluti þessa svæðis tilheyrir Þjóðgarðinum Snæfellsjökli.

Við Beruvíkurtjarnir sáu 11 urtendur og grafandarpar í fyrstu talningunni í maí.

Svartfuglarnir langvía og álka sáu í og við Saxhólsbjarg (Svörtuloft) í öllum talningum nema þeirri seinustu. Stuttnefja var einnig farin fyrir seinustu talningu og sást heldur ekki í þeirri fyrstu.

Rita var algeng og aðgengileg í bjarginu en sást einnig hópa sig saman á Beruvíkurtjörnum í þremur seinustu talningum, júní, júlí og ágúst

Örfáir lundar sáu í þremur seinustu talningunum, þá aðeins í Saxhólsbjargi og utan reglubundins talningartíma sáu fimm lundar á sjó við Öndverðarnes.

2. tafla. Fjöldi skráðra fugla undan Snæfellsjökli.

Ættbálkar	Tegund	Fyrri hluti maí	Mánaðarmót maí-júní	Seinni hluti júní	Miður júlí	Miður ágúst
<i>Brúsar</i>	Lómur	0	1	0	0	0
<i>Fýlingar</i>	Fýll	55	174	137	17	1
<i>Árfetar</i>	Súla	25	4	0	0	0
	Dílaskarfur	1	3	0	0	0
	Toppskarfur	2	7	1	2	2
<i>Andfuglar</i>	Álft	2	4	0	4	4
	Grágæs	4	0	0	0	0

	Heiðagæs	8	0	0	0	0
	Blesgæs	0	1	0	0	0
	Grafönd	4	0	0	0	0
	Stökkönd	17	11	7	8	10
	Rauðhöfðaönd	2	0	0	0	0
	Urtönd	11	4	0	1	0
	Skúfönd	12	10	13	4	6
	Straumönd	0	0	0	4	0
	Æðarfugl	32	122	28	63	5
	Toppönd	4	0	0	0	0
<i>Hænsnfuglar</i>	Rjúpa	1	2	0	0	0
<i>Vaðfuglar</i>	Tjaldur	2	7	7	7	0
	Spói	0	0	0	8	97
	Stelkur	9	7	9	26	9
	Tildra	2	0	0	0	2
	Hrossagaukur	2	6	1	3	2
	Rauðbrystingur	4	0	0	0	0
	Heiðlóa	9	7	2	2	0
	Sandlóa	1	2	2	0	0
	Lóuþræll	0	0	1	0	0
	Jaðrakan	1	0	0	0	0
	Óðinshani	0	8	13	9	1
<i>Máffuglar</i>	Silfurmáfur	1	0	0	0	0
	Sílamáfur	3	30	0	32	0
	Svartbakur	26	310	4	119	80
	Hvítmáfur	2	104	2	17	29
	Hettumáfur	60	19	17	10	30
	Ríta	706	728	723	926	367
	Kría	0	82	102	1099	57
	Kjóí	1	0	0	5	2
<i>Svartfuglar</i>	Álka	17	97	125	105	4
	Stuttnefja	0	38	89	21	0
	Langvía	43	106	184	53	0
	Teista	2	0	0	1	0
	Lundi	0	0	13	2	2
<i>Spörfuglar</i>	Músarrindill	1	0	0	0	0
	Maríuerla	7	9	10	5	4
	Skógarbröstur	2	3	0	0	0
	Steindepill	3	5	3	3	0
	sólskríkja	3	0	5	0	0
	Þúfutittlingur	6	18	5	4	1
	Hrafn	0	0	0	3	1
	Samtals	1093	1929	1503	2563	716

Viðauki IV: Frá Hellissandi að Búlandshöfða

Frá Krossavík, um Hellissand, Rif, Ólafsvík og að Búlandshöfða

Straumönd sást einkum fyrri hluta sumars um helmingur við Hrafnabjörg en hinn helmingurinn við Tunguós.

Máfar og fýlar voru algengir á svæðinu, einna helst við Flóðárrif og Ólafsvíkurhöfn.

Krían var áberandi frá og með júní rétt austan við Ólafsvík.

3. tafla. Fjöldi skráðra fugla frá Hellissandi og að Búlandshöfða.

Ættbálkar	Tegund	Fyrri hluti maí	Mánaðarmót maí-júní	Seinni hluti júní	Miður júlí	Miður ágúst	
<i>Brúsar</i>	Lómur	0	1	0	0	0	
<i>Fýlingar</i>	Fýll	40	226	79	110	3	
<i>Árfetar</i>	Dílaskarfur	0	2	1	1	13	
	Toppskarfur	9	6	12	2	11	
<i>Andfuglar</i>	Grágæs	4	0	0	0	50	
	Margæs	106	2	0	0	0	
	Hávella	0	0	0	0	1	
	Mandarínönd	1	0	0	0	0	
	Stökkönd	15	50	28	11	4	
	Urtönd	0	2	0	0	2	
	Skúfönd	47	18	7	0	43	
	Duggönd	13	13	0	50	0	
	Straumönd	12	4	1	3	1	
	Æðarfugl	167	590	604	148	150	
	Toppönd	7	11	16	6	1	
	<i>Vaðfuglar</i>	Tjaldur	5	8	9	5	4
		Spói	5	3	2	8	5
Stelkur		13	21	13	43	36	
Tildra		69	31	0	3	26	
Hrossagaukur		3	1	0	3	0	
Rauðbrystingur		160	87	0	0	0	
Sanderla		17	36	0	0	0	
Sendlingur		0	6	0	6	2	
Heiðlóa		0	7	6	30	0	
Sandlóa		1	4	8	6	3	
Lóupræll		2	13	18	25	1	
Jaðrakan		9	0	0	0	1	
Óðinshani		0	17	21	112	3	
<i>Máffuglar</i>		Stormmáfur	0	0	0	0	1
	Sílamáfur	46	31	55	84	48	
	Svartbakur	241	117	253	368	146	
	Hvítmáfur	359	427	298	145	264	
	Bjartmáfur	268	8	0	0	0	
	Hettumáfur	44	48	16	62	55	
	Rita	136	360	131	88	73	
	Kría	0	313	261	1739	2616	

	Kjói	0	2	0	2	2
Svartfuglar	Álka	10	4	7	1	0
	Teista	1	0	3	0	3
	Lundi	0	0	4	0	0
Spörfuglar	Maríuerla	4	8	3	5	13
	Steindepill	0	0	0	0	5
	Þúfutittlingur	6	3	5	3	0
	Stari	4	3	2	2	0
	Hrafn	0	5	2	8	1
	Samtals	1824	2488	1865	3079	3587

Viðauki V: Grundarfjörður og nágrenni

Frá Hömrum, yfir Grundarfjörð og fram að Búlandshöfða.

Stakur himbrimi sást á Lárvaðli í þremur af fjórum talningum sumarsins.

Mikið bar á fýl og hvítmáf á svæðinu, einna helst við Grundarfjarðarhöfn og í hlíðum Mýrarhyrnu og Kirkjufells. Flestar máfategundirnar auk fýlanna sem sást hér var að finna á einum stað, við Grundarfjarðarhöfn.

Steggur af flækingsöndinni skutulönd sást í hópi dugganda á Lárvaðli í fyrstu talningunni

Straumendur sást í öllum talningum nema þeirri síðustu. Átta af samtals 12 sást í fyrstu talningu.

Af þeim átta störum sem sást í Grundarfirði um mánaðamótin maí-júní var einn nær alveg hvítur, en þeir eru þekktir á norðanverðu Snæfellsnesi hin síðari ár.

4. tafla. Fjöldi skráðra fugla í Grundarfirði.

Ættbálkar	Tegund	Fyrri hluti maí	Mánaðarmót maí-júní	Seinni hluti júní	Miður júlí	Miður ágúst
Brúsar	Lómur	2	1	0	0	0
	Himbrimi	1	1	0	1	0
Fýlingar	Fýll	2250	2321	319	683	1
Árfetar	Dílaskarfur	2	7	6	0	0
	Toppskarfur	2	0	6	0	0
Andfuglar	Álft	5	2	0	3	2
	Margæs	345	46	0	0	0
	Stökkönd	2	18	26	9	1
	Urtönd	0	18	0	0	0
	Rauðhöfðaönd	0	2	0	0	0
	Skúfönd	45	12	18	31	5
	Duggönd	27	32	9	3	23
	Hávella	12	0	0	0	0
	Skutulönd	1	0	0	0	0

	Straumönd	8	4	2	2	0
	Æðarfugl	293	75	901	551	1318
	Toppönd	5	12	11	6	0
Vaðfuglar	Tjaldur	15	36	73	64	30
	Spói	3	0	3	2	0
	Stelkur	8	30	26	52	16
	Tildra	15	13	0	0	49
	Hrossagaukur	1	3	1	2	0
	Rauðbrystingur	334	89	0	2	0
	Sendlingur	0	0	0	13	103
	Heiðlóa	2	1	0	2	58
	Sandlóa	2	14	5	3	22
	Lóupræll	0	89	0	33	2
	Jaðrakan	0	0	3	8	0
	Óðinshani	0	14	5	4	0
	Máffuglar	Stormmáfur	0	1	0	2
Silfurmáfur		0	5	1	0	0
Sílamáfur		0	26	12	40	12
Svartbakur		213	14	7	11	10
Hvítmáfur		1553	381	119	338	125
Bjartmáfur		2	22	0	0	0
Hettumáfur		8	28	170	55	9
Rita		0	0	50	0	0
Kría		0	126	56	324	132
Kjóí		0	1	1	2	5
Svartfuglar	Teista	0	1	0	0	0
Spörfuglar	Maríuerla	1	3	2	3	0
	Steindepill	0	0	1	0	0
	Þúfutittlingur	1	3	6	0	0
	Stari	1	6	1	0	0
	Hrafn	2	7	0	2	1
	Samtals	5161	3464	1840	2251	1926

Viðauki VI: Kolgrafafjörður og Hraunsfjörður

Frá Kolgrafafirði og fram yfir Hraunsfjörð.

Einn silfurmáfur sást í seinustu talningu og var sá eini sem sást á þessu svæði í sumar.

Einn svartsvanur (flækingur), straumandapar og einn smyrill sáust 2. júní í Hraunfirði utan reglubundinna talninga.

Talsverður fjöldi tjalda sást allt sumarið og er þetta svæði talið í sérflokkum hvað hann varðar.

5. tafla. Fjöldi skráðra fugla í Kolgrafafirði og Hraunfirði.

Ættbálkar	Tegund	Fyrri hluti maí	Mánaðarmót maí-júní	Seinni hluti júní	Miður júlí	Miður ágúst	
<i>Brúsar</i>	Lómur	7	1	2	7	6	
<i>Fýlingar</i>	Fýll	0	5	0	0	0	
<i>Árfetar</i>	Súla	18	0	0	0	0	
	Dílaskarfur	86	22	26	7	6	
	Toppskarfur	2	9	0	2	0	
	Álft	2	8	3	5	13	
	Grágæs	28	32	98	39	134	
	Margæs	1806	321	0	0	0	
	Stökkönd	7	18	44	18	4	
	Rauðhöfðaönd	0	0	0	3	0	
	Skúfönd	10	32	21	24	3	
	Duggönd	35	24	24	14	5	
	Æðarfugl	855	804	708	486	538	
	Toppönd	16	15	15	17	11	
	<i>Vaðfuglar</i>	Tjaldur	104	257	90	100	333
		Spói	0	2	4	6	0
Stelkur		10	20	16	41	223	
Tildra		1	33	0	0	52	
Hrossagaukur		2	1	3	1	0	
Rauðbrystingur		36	50	0	0	0	
Sendlingur		0	3	1	0	0	
Heiðlóa		3	3	28	13	283	
Sandlóa		2	5	3	1	7	
Lóupræll		1	38	0	2	0	
Jaðrakan		0	0	2	0	0	
Óðinshani		0	0	7	0	0	
<i>Máffuglar</i>		Stormmáfur	0	1	0	1	4
	Sílamáfur	10	5	14	9	2	
	Silfurmáfur	0	0	0	0	1	
	Svartbakur	421	10	27	6	3	
	Hvítmáfur	193	175	179	71	86	
	Bjartmáfur	1	5	0	0	0	
	Hettumáfur	7	17	0	12	150	
	Rita	4	0	2	0	0	
	Kría	0	67	159	111	213	
	Kjóí	0	2	0	2	0	
<i>Spörfuglar</i>	Teista	2	3	0	0	3	
	Maríuerla	1	0	1	1	10	
	Skógarpröstur	0	0	0	0	2	
	Steindepill	4	4	3	0	2	
	Þúfutittlingur	3	4	19	0	1	
	Hrafn	3	8	0	5	3	
	Samtals		3680	2004	1499	1004	2096

Viðauki VII: Stykkishólmur og nágrenni

Frá Stykkishólmi, vestur að Hraunfirði og austur fyrir Álftafjörð.

Á Skjaldarvatni við Ögur sáust lómar í öllum talningum. Í öllum nema einni talningunni sáust fleiri en 5 lómapör.

Grágæsir og álftir sáust í Álftafirðinum allt sumarið og margfaldaðist fjöldi þeirra þegar komið var fram í júní-júlí. Einn svartsvanur sást meðal álfta í firðinum í júlí og ágúst.

Tveir fullorðnir ernir sáust 10. júní en einn ungur sást utan reglubundinnar talningar 30. júní. Ernir sjást alloft á þessu svæði.

Smyrill sást einu sinni í talningum á þessu svæði og var þá á flugi við Stykkishólmshöfn. Utan talningartíma var smyrill skráður þrisvar sinnum (17. maí, 24. júní og 2. ágúst).

Nokkuð var um máffugla og fýl á svæðinu nálægt Stykkishólmi og þá einna helst í Grunnasundi á milli Landeyjar og Stykkishólms. Í Grunnasundi má sjá máfana af stuttu færi og bera saman alla stóru máfana m.t.t. útlits og búninga.

Á Þórsnesi sunnan við Stykkishólm sáust branduglur á flugi í flestum talningum auk nokkurra skipta í júlí utan talningartíma (1., 11., 12., og 17. júlí). Algengast var að sjá þær snemma morguns eða að kvöldlagi.

Gulönd var skráð utan reglubundinnar talningar þann 17. maí innst í Álftafirði.

6. tafla. Fjöldi skráðra fugla í Stykkishólmi og nágrenni.

Ættbálkur	Tegund	Fyrri hluti maí	Mánaðarmót maí-júní	Seinni hluti júní	Miður júlí	Miður ágúst
Brúsar	Lómur	12	13	6	15	0
	Himbrimi	2	1	2	4	0
Fýlingar	Fýll	170	1010	5	1	1
Árfetar	Dílaskarfur	1	0	4	0	1
Andfuglar	Álft	93	34	303	830	1388
	Svartsvanur	0	0	0	1	1
	Grágæs	4	26	14	52	198
	Margæs	1115	6	0	0	0
	Stökkönd	14	11	2	4	0
	Rauðhöfðaönd	0	2	0	0	0
	Urtönd	0	2	0	0	0
	Duggönd	1	4	0	0	0
	Skúfönd	10	0	0	0	0
	Straumönd	0	0	0	1	0
	Æðarfugl	184	98	16	131	5
	Toppönd	10	14	10	4	0
	Ránfuglar	Haförn	2	0	0	0
Smyrill		1	0	0	0	0

Vaðfuglar	Tjaldur	11	4	1	4	37
	Spói	1	8	4	7	0
	Stelkur	7	7	6	106	119
	Tildra	10	0	0	0	21
	Hrossagaukur	4	7	0	0	1
	Rauðbrystingur	540	0	0	0	0
	Sendlingur	0	45	0	0	0
	Heiðlóa	3	4	3	33	1
	Sandlóa	0	3	6	2	0
	Lóupræll	4	39	2	2	0
	Jaðrakan	1	2	1	4	0
	Óðinshani	0	4	1	0	0
Máffuglar	Sílamáfur	70	156	61	50	29
	Svartbakur	282	235	53	7	27
	Hvítmáfur	85	82	100	3	80
	Bjartmáfur	6	21	0	0	0
	Hettumáfur	0	5	1	0	2
	Kría	0	89	39	154	66
	Kjói	0	0	0	1	0
Svartfuglar	Teista	5	0	1	4	4
	Lundi	0	0	2	0	0
Uglur	Brandugla	1	2	0	3	0
Spörfuglar	Maríuerla	1	4	2	4	0
	Skógarpröstur	0	0	3	0	0
	Steindepill	3	1	3	5	6
	sólskríkja	1	0	0	0	0
	Þúfutittlingur	3	8	10	9	19
	Stari	3	1	1	3	0
	Hrafn	1	0	0	3	5
	Samtals	2661	1948	662	1447	2011

Viðauki VIII: Skógarströnd

Frá Álftafirði í vestri að Miðá í Dölum.

Fullorðið hafarnarpar sást við ströndina í seinustu talningu sumarsins.

Staðfest var stormmáfsvarp á malareyri hjá Miðá og sást einn máfur þar bæði í annarri og þriðju talningu.

Tvær branduglur sáust norðan Miðár um klukkan hálf ellefu fyrir hádegi í talningu mánaðamótin maí-júní, ein sitjandi ofarlega í skurði við veg og önnur á flugi rétt hjá.

7. tafla. Fjöldi skráðra fugla á Skógarströnd.

Ættbálkur	Tegund	Fyrri hluti maí	Mánaðarmót maí-júní	Seinni hluti júní	Miður júlí	Miður ágúst
Árfetar	Dílaskarfur	0	0	2	33	8
Andfuglar	Álft	6	2	2	58	19
	Grágæs	8	10	12	0	131
	Stökkönd	9	3	1	2	0
	Urtönd	1	0	0	0	0
	Æðarfugl	26	62	39	194	40
	Toppönd	8	13	4	0	0
	Ránfuglar	Haförn	0	0	0	0
Vaðfuglar	Tjaldur	8	102	140	55	60
	Spói	1	1	0	7	0
	Stelkur	3	1	6	1	7
	Hrossagaukur	0	0	2	2	0
	Rauðbrystingur	268	0	0	0	0
	Heiðlóa	1	3	2	0	4
	Lóupræll	1	15	2	0	1
	Jaðrakan	1	0	1	1	0
	Óðinshani	0	2	0	1	0
	Máffuglar	Stormmáfur	0	1	1	0
Sílamáfur		2	8	8	10	1
Svartbakur		5	1	1	8	2
Hvítmáfur		1	16	9	35	5
Hettumáfur		3	23	3	0	11
Rita		13	0	0	0	0
Kría		0	31	34	34	16
Kjóí		0	0	1	1	3
Uglur	Brandugla	0	2	0	0	0
Spörfuglar	Steindepill	0	0	1	0	0
	Þúfutittlingur	2	1	10	1	0
	Hrafn	0	2	3	0	0
	Samtals	367	299	284	443	310

Viðauki IX: Búðardalur og nágrenni

Frá Miðá, norður að Svínadal.

Á Haukadalsvatni sást stakur himbrimi í þremur talningum.

Við höfnina í Búðardal var oft nokkuð fjölbreytt fuglalíf. Þar sást meðal annars tvisvar sinnum stormmáfar, þrjár í annarri talningu og svo aftur einn í seinustu. Þar sást einnig straumendur sitjandi í fjörunni í seinni hluta júní og fram undir miðbik sumars sást hávellur í höfninni eða skammt utan hennar.

Í seinni hluta júní sást stormmáfur og gulandarsteggur á Laxá í Laxárdal frá veginum til Búðardals

8. tafla. Fjöldi skráðra fugla í Búðardal og nágrenni.

Ættbálkur	Tegund	Fyrri hluti maí	Mánaðarmót maí-júní	Seinni hluti júní	Miður júlí	Miður ágúst
Brúsar	Lómur	0	0	0	0	4
	Himbrimi	0	3	0	1	1
Árfetar	Dílaskarfur	0	5	2	2	0
Andfuglar	Toppskarfur	0	1	1	0	0
	Álft	0	2	4	3	0
	Grágæs	4	5	43	0	21
	Stökkönd	1	0	1	0	0
	Hávella	2	2	7	0	0
	Straumönd	0	1	4	0	0
	Æðarfugl	8	94	248	691	210
	Gulönd	0	0	1	0	0
	Toppönd	0	1	10	0	0
	Vaðfuglar	Tjaldur	2	14	9	25
Spói		0	0	0	1	0
Stelkur		2	13	7	5	1
Tildra		0	24	0	0	0
Hrossagaukur		0	1	0	0	0
Rauðbrystingur		10	3	0	0	0
Sendlingur		0	47	0	0	0
Heiðlóa		0	1	1	0	1
Sandlóa		1	0	2	1	0
Lóupræll		0	66	5	0	0
Jaðrakan		0	1	0	0	0
Óðinshani		0	1	0	0	0
Máffuglar		Stormmáfur	0	3	1	0
	Sílamáfur	1	11	8	6	1
	Svartbakur	6	24	8	31	8
	Hvítmáfur	24	93	22	76	48
	Bjartmáfur	0	6	0	0	0
	Hettumáfur	1	19	3	20	41
	Rita	1	0	0	0	0
	Kría	0	10	25	5	32
	Kjóí	0	1	0	0	0
Spörfuglar	Maríuerla	1	2	3	1	6
	Skógarpröstur	0	1	1	2	0
	Steindepill	0	0	0	1	0
	Auðnutittlingur	0	0	0	0	2
	Þúfutittlingur	0	4	8	1	0
	Hrafn	0	3	0	0	0
	Samtals		64	462	424	872

Viðauki X: Fellsströnd

Frá Skarðsströnd að gatnamótum Vestfjarðarvegar (60).

Á Dagverðarnesi var yfirleitt hægt að sjá lómspar á sjó skammt frá vegi.

Samtals sáust 8 hafernir á ýmsum stöðum við Fellsströnd. Einn til tveir sáust í hverri talningu nema í júní, en þá sást enginn örn.

9. tafla. Fjöldi skráðra fugla á Fellsströnd.

Ættbálkar	Tegund	Fyrri hluti maí	Mánaðarmót maí-júní	Seinni hluti júní	Miður júlí	Miður ágúst
<i>Brúsar</i>	Lómur	0	1	4	10	4
<i>Fýlingar</i>	Fýll	21	99	407	452	13
<i>Árfetar</i>	Dílaskarfur	54	107	36	41	33
<i>Andfuglar</i>	Álft	4	14	94	633	429
	Grágæs	33	55	208	261	720
	Margæs	350	0	0	0	0
	Stökkönd	10	67	59	14	0
	Urtönd	1	0	1	1	4
	Rauðhöfðaönd	0	2	0	0	0
	Skúfönd	6	2	0	5	0
	Duggönd	0	0	0	4	0
	Hávella	5	8	7	2	0
	Straumönd	1	3	6	0	0
	Æðarfugl	286	1108	859	319	381
	Toppönd	7	8	16	22	1
<i>Ránfuglar</i>	Haförn	11	5	0	1	7
	Fálki	0	0	0	0	1
	Smyrill	1	0	1	0	0
<i>Vaðfuglar</i>	Tjaldur	10	12	32	5	98
	Spói	1	14	10	5	2
	Stelkur	15	76	33	99	144
	Tildra	12	1	0	0	6
	Hrossagaukur	2	6	5	3	1
	Rauðbrystingur	849	14	33	0	0
	Sendlingur	0	6	97	7	4
	Heiðlóa	8	9	36	8	64
	Sandlóa	0	3	26	10	8
	Lóupræll	8	2	28	0	52
	Jaðrakan	5	5	13	65	14
	<i>Máffuglar</i>	Stormmáfur	0	2	0	0
Sílamáfur		1	12	24	20	19
Svartbakur		31	21	16	9	31
Hvítmáfur		95	68	233	212	199
Bjartmáfur		0	1	0	0	0
Hettumáfur		27	24	28	41	42
Kría		5	25	106	73	103
Kjóí		1	4	3	5	4
<i>Svartfuglar</i>	Teista	2	2	3	2	0

	Lundi	0	0	0	0	150
Spörfuglar	Maríuerla	2	6	2	3	8
	Steindepill	2	0	5	0	1
	Þúfutittlingur	8	9	21	9	1
	Hrafn	5	4	10	11	16
	Samtals	1879	1805	2462	2352	2560

Viðauki XI: Skarðsströnd

Frá Svínadal, fram yfir Gilsfjarðarbrú og meðfram Skarðsströnd að Fellsströnd

Í fyrstu þremur talningum sáust straumendur við Saurbæjarósa austan Sölvatanga. Aðeins ein í maí, þar um mánaðamótin maí-júní og svo fimm steggir og ein kolla um miðjan júní.

Lóm var helst að finna við Krossavatn og sást hann þar í öllum talningum nema fyrri hluta maímánaðar.

Hávellu var einungis að finna við Saurbæjarósa og við höfnina í Skarðstöð. Sást hún á báðum stöðum fram að júlítalningu, en þá sást hún aðeins við Saurbæjarósa.

Urtandarkolla sást í þremur seinustu talningum í litlum læk rétt ofan vegar í Svínadal.

Í Gilsfirði og við strendur meðfram Skarðsströnd mátti sjá gríðarlegan fjölda álfta þegar líða tók á sumarið.

Í seinustu þremur talningum var áberandi mikið af grágæs í stórum hópum rétt ofan við ströndina á Skarðsströnd eða á túnum við Gilsfjörð. Oft voru þær yfir 100 saman í hóp, sérstaklega í seinustu talningu sumarsins.

Alls sáust 24 hafirnir á Skarðsströnd í öllum talningum sumarsins. Flestir voru þeir 11 saman í einu skammt norðan Klofnings 10. maí.

Fyrsti fálki sumarsins sást við Skriðuland í ágúst þar sem hann elti ungan haförn.

Tveir smyrlar sáust í fyrstu og þriðju talningu, annar við Skriðuland og hinn við Stekkjarnes á Skarðsströnd.

Líkt og á Fellsströnd var hvítmáfur sérlega áberandi í öllum talningum.

Um 150 lundar sáust á sjó rétt fyrir utan Kringlumýri í seinustu talningu en það var eina skiptið sem lundir sást í reglubundnum talningum á þessu svæði.

10. tafla. Fjöldi skráðra fugla á Skarðsströnd.

Ættbálkur	Tegund	Fyrri hluti maí	Mánaðarmót maí-júní	Seinni hluti júní	Miður júlí	Miður ágúst
<i>Brúsar</i>	Lómur	2	6	3	5	2
<i>Fýlingar</i>	Fýll	0	50	200	0	0
<i>Árfetar</i>	Dílaskarfur	2	4	3	2	34
<i>Andfuglar</i>	Álft	0	1	10	192	110
	Grágæs	65	45	121	19	52
	Margæs	106	0	0	0	0
	Stokkönd	0	6	14	0	0
	Urtönd	0	0	3	0	0
	Hávella	0	2	0	0	0
	Æðarfugl	125	135	339	75	310
	Toppönd	33	19	6	1	0
	<i>Ránfuglar</i>	Haförn	2	2	1	2
<i>Vaðfuglar</i>	Tjaldur	6	16	16	51	9
	Spói	0	2	4	5	3
	Stelkur	9	49	28	8	5
	Tildra	2	0	0	0	0
	Hrossagaukur	2	3	6	0	0
	Rauðbrystingur	70	30	0	0	0
	Sendlingur	0	0	40	0	0
	Heiðlóa	3	3	8	3	0
	Sandlóa	1	5	6	0	1
	Lóuþræll	2	0	11	0	0
	Jaðrakan	6	2	39	0	1
	<i>Máffuglar</i>	Stormmáfur	0	0	0	0
Sílamáfur		142	2	16	7	4
Svartbakur		6	6	6	2	9
Hvítmáfur		122	159	59	52	152
Hettumáfur		21	30	18	0	3
Kría		2	32	5	13	2
Kjóí		0	1	3	0	0
<i>Spörfuglar</i>	Músarrindill	0	0	0	1	0
	Maríuerla	1	0	1	1	1
	Skógarþröstur	2	2	1	0	2
	Steindepill	0	2	3	2	0
	Auðnutittlingur	0	1	1	0	0
	Þúfutittlingur	3	9	8	2	1
	Hrafn	0	0	3	2	14
	Samtals		735	624	982	445

Viðauki XII: Talningar utan rannsóknartíma

Fjöldi skráðra fugla utan talningartíma í Snæfellsnesi og nágrenni.

Tegund	17.5. 2011	11.6. 2011	16.6. 2011	24.6. 2011	30.6. 2011	01.7. 2011	02.7. 2011	11.7. 2011	12.7. 2011	17.7. 2011	02.8. 2011
Lómur	0	0	12	0	0	0	0	0	0	0	0
Flórgoði	0	0	1	0	0	0	1	0	0	0	0
Álft	0	0	0	0	0	0	2	0	0	0	0
Grágæs	0	0	65	0	0	0	12	0	0	0	0
Stökkönd	0	0	7	0	0	0	4	0	0	0	0
Rauðhöfðaönd	0	0	1	0	0	0	0	0	0	0	0
Duggönd	0	0	0	0	0	0	7	0	0	0	0
Skúfönd	0	0	6	0	0	0	0	0	0	0	0
Gulönd	1	0	0	0	0	0	0	0	0	0	0
Æðarfugl	0	0	0	0	0	0	1	0	0	0	0
Toppönd	0	0	9	0	0	0	7	0	0	0	0
Haförn	0	0	0	0	1	0	0	0	0	0	0
Smyrill	1	0	0	1	0	0	0	0	0	0	1
Tjaldur	0	0	2	0	0	0	5	0	0	0	0
Spói	0	0	0	0	0	0	1	0	0	0	0
Stelkur	0	0	5	0	0	0	3	0	0	0	0
Hrossagaukur	0	0	1	0	0	0	0	0	0	0	0
Heiðlóa	0	0	2	0	0	0	0	0	0	0	0
Lóupræll	0	0	0	0	0	0	2	0	0	0	0
Jaðrakan	0	0	1	0	0	0	3	0	0	0	0
Óðinshani	0	0	6	0	0	0	0	0	0	0	0
Sílamáfur	0	0	44	0	0	0	0	0	0	0	0
Svartbakur	0	0	45	0	0	0	160	0	0	0	0
Hvítmáfur	0	0	17	0	0	0	15	0	0	0	0
Hettumáfur	0	0	3	0	0	0	1	0	0	0	0
Kría	0	0	2	0	0	0	4	0	0	0	0
Brandugla	0	0	0	0	0	1	0	1	1	2	0
Maríuerla	0	0	2	0	0	0	0	0	0	0	0
Þúfutittlingur	0	0	2	0	0	0	2	0	0	0	0
Skógarpröstur	0	0	0	0	0	0	1	0	0	0	0
Glókollur	0	2	0	0	0		0	0	0	0	0
Samtals	1	2	233	1	1	1	231	1	1	2	1

Fjöldi skráðra fugla utan talningartíma í Hraunfirði og Kolgrafafirði.

Tegund	02.6.2011
Svartsvanur	1
Straumönd	2
Smyrill	1
Samtals	4

Fjöldi skráðra fugla utan talningartíma vestan Snæfellsjökuls.

Tegund	17.7.2011
Súla	2
Lundi	5
Samtals	7

Fjöldi skráðra fugla utan talningartíma í Staðarsveit og vestanverðum Eyja- og Miklaholtshreppi.

Tegund	20.5.2011
Gulönd	5
Samtals	5

Fjöldi skráðra fugla utan talningartíma um Vatnaleið.

Tegund	5.6.2011	24.6.2011
Himbrimi	2	0
Álft	6	0
Rauðhöfðaönd	2	0
Straumönd	0	18
Toppönd	0	2
Haförn	1	0
Spói	2	0
Stelkur	4	0
Heiðlóa	8	0
Sandlóa	10	0
Lóupræll	20	0
Samtals	55	20