



Fuglalíf í landi Gandheima og Geldingaár í Hvalfjarðarsveit

Róbert A. Stefánsson og Aron A. Þorvarðarson

Júní 2024



Náttúrustofa Vesturlands

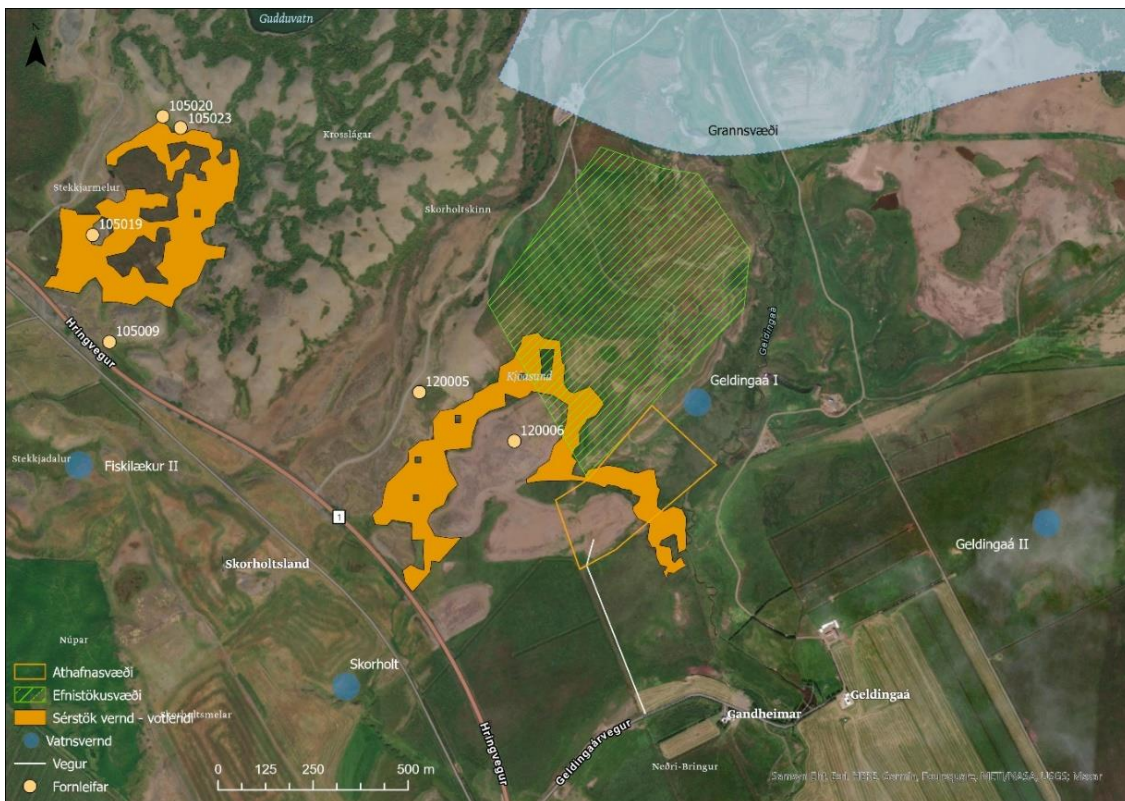
Inngangur

Fyrirhuguð er breyting á landnotkun svæðis við Gandheima og Geldingaá í Hvalfjarðarsveit. Umráðamenn landsins höfðu samband við Náttúrustofu Vesturlands og báðu um lýsingu á fuglalífi svæðisins, eftir athugasemdir frá Náttúrufræðistofnun Íslands og Umhverfisstofnun. Vettvangsathugun fór fram 26. maí 2024.

Rannsóknarsvæðið

Við Gandheima og Geldingaá, norðaustan hringvegur, hefur verið skilgreint um 30 ha svæði til efnistöku (1. mynd) ásamt athafna- og byggingasvæða sunnan og austan við það svæði.

Fyrirhugað efnistökusvæði er nú að mestu leyti tún sem ræktað hefur verið upp úr gróðurlitlum mel á undanförunum árum og nýtt til beitar. Túnið nær frá læknum Geldingaá, sem rennur um norðan- og austanvert svæðið, í suður og vesturátt álíka langt og efnistökusvæðið er skilgreint (1. mynd). Túnin standa hærra í landinu (2. mynd) en Geldingaá rennur í dalverpi (3. mynd). Á suðvestanverðu svæðinu er lítið votlendissvæði (Kjóasund), sem teygir sig út af athugunarsvæðinu til suðurs og suðvesturs. Austasti hluti þess sést á miðri forsíðumynd þessarar skýrslu. Austan- og suðaustanvert athugunarsvæðið, nærri Geldingaá, liggur lægra í landinu og er dálítið blautara og gróðursælla en uppgræddu túnin, auk þess að vera nokkuð þýft.



1. mynd. Fyrirhuguð efnistöku- og athafnasvæði ásamt votlendissvæðum eins og þau eru skilgreind í vistgerðaflokkun Náttúrufræðistofnunar Íslands. Kort frá framkvæmdaaðila.



2. mynd. Tún hafa verið ræktuð á stórum hluta þess svæðis sem fyrirhugað er að gera að efnistökusvæði. Myndin er tekin til suðurs í átt að Akrafjalli frá nyrsta hluta athugunarsvæðisins.

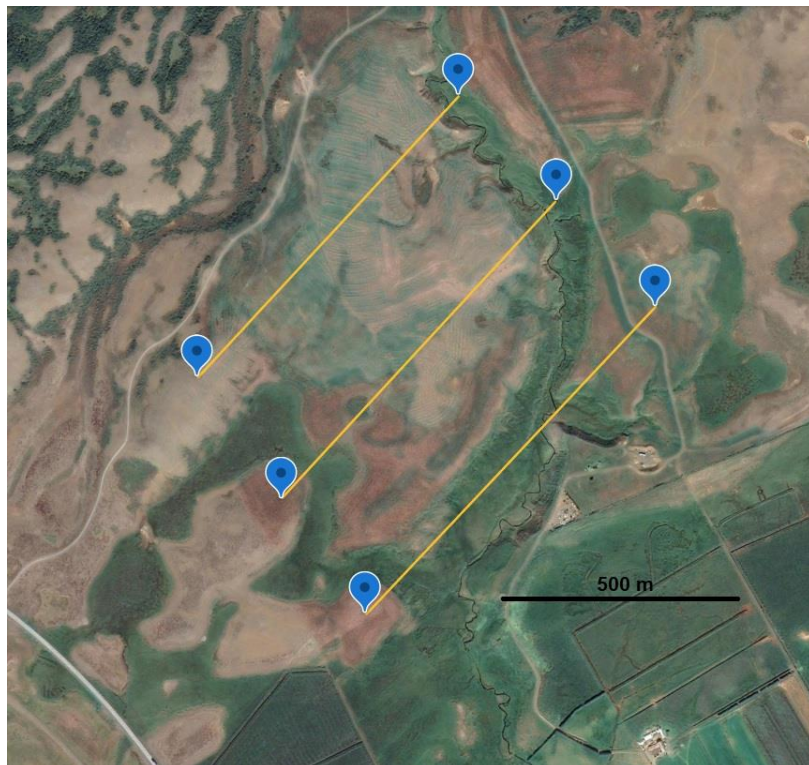


3. mynd. Geldingaá rennur í dalverpi nyrst og austast á athugunarsvæðinu.

Aðferðir

Höfundar óku í kringum og gengu um svæðið frá kl. 16-19 laugardaginn 26. maí 2024 og skráðu fuglalíf þess. Veður var hentugt og skyggni gott. Vindur var af suðri (6m/s), alskýjað og hiti 15°C. Hross og sauðfé voru á beit á svæðinu.

Gengið var um svæðið eftir þremur sniðum sem lögð voru með 300 m millibili frá suðvestri til norðausturs (4. mynd). Að auki var gengið eftir dalverpinu meðfram Geldingaá í gegnum athugunarsvæðið suður að Gandheimum. Alls staðar var gengið rólega og notast við sjónauka eftir þörfum, auk fjarlægðarmælis til að meta fjarlægð fugla frá göngusniði. Hlustað var eftir fuglahljóðum og þau greind til tegundar. Skráðir voru fuglar sem sýndu varplegt atferli og átt þeirra og fjarlægð frá göngusniði. Varpatferli bendir eindregið til að þeir hafi átt óðal, hreiður og/eða unga á svæðinu. Að vorlagi er söngur og söngflug algengasta gerð slíks atferlis og það helst að nokkru leyti fram eftir sumri en annað varplegt atferli eru köll eða átök á milli fugla og hræðsluköll vegna nálægðar athuganda. Sumir fuglar hegða sér laumulega við hreiður og læðast um nærri athuganda í stað þess að fljúga á brott. Hjá flestum tegundum verða köll og tíst mjög áberandi þegar ungar eru komnir úr eggjum en væntanlega var varpið almennt ekki komið svo langt á þessum tíma. Með því að lesa í atferli fuglanna og skrá varpfugla svæðisins skipulega mátti fá hugmynd um tegundasamsetningu varpfugla og þéttleika þeirra.



4. mynd. Þrjú snið voru lögð þvert yfir fyrirhugað framkvæmdasvæði með 300 m millibili. Þau voru gengin til að leggja mat á fjölda og tegundasamsetningu varpfugla á svæðinu. Heildarlengd sniðanna þriggja var um 2,5 km. Þar að auki var kannað hvort andfuglar væru við Geldingaá, sem sést hlykkjast eftir svæðinu og skarast við norðausturhluta allra sniðanna. Gengið var eftir Geldingaá frá vegi nyrst á myndinni og alla leið suður að Gandheimum við neðri brún myndarinnar.

Niðurstöður

Athugunin leiddi í ljós 35 óðul mófugla af sjö tegundum á athugunarsvæðinu og voru þúfu-tittlingar á meira en helmingi þeirra (1. tafla). Nokkrir andfluglar sáust á svæðinu og voru þeir bundnir votlendi (2. tafla). Ekki var staðfest varp neins þeirra innan athugunarsvæðisins en urtönd og toppönd sýndu þó merki um mögulegt varp nærri Geldingaá, á og sunnan við syðsta göngusniðið (4. mynd). Þeir fuglar sem ekki tilheyra áðurnefndum hópum voru af þremur tegundum en engin þeirra var talin verpa á athugunarsvæðinu, þótt þessir fuglar sæki að líkindum hluta af fæðu sinni þangað (3. tafla). Mest sáust 8 hrafnar í einu og er líklegt að þeir hafi haft áhuga á hræi af svörtu lambi, sem fannst á norðaustanverðu svæðinu (5. mynd).

1. tafla. Tegundir mófugla sem sáust á svæðinu og áætlaður fjöldi varpóðala hversrar tegundar. Samtals voru í kringum 35 óðul mófugla á svæðinu.

Mófuglar	Fjöldi varpóðala	Athugasemd
Þúfutittlingur	20	Dreifðir um allt svæðið en þéttast varp á austur- og norðausturhlutanum
Hrossagaukur	6	Dreifðir um svæðið en þó minnst á nyrsta sniðinu
Lóupræll	1	Í votlendi á syðsta sniðinu
Stelkur	4	Í eða við votlendissvæðin
Tjaldur	1	Austast á svæðinu (við Geldingaá og á malarsvæði)
Jaðrakan	2	Í eða við votlendissvæðin
Spói	1	Við suðurjaðar svæðisins
Heiðlóa	0	Tvær flugu hljóðlaust yfir

2. tafla. Tegundir og fjöldi andfugla sem sáust á svæðinu.

Andfluglar	Fjöldi	Athugasemd
Urtönd	2 kk.	Í lægðum við Geldingaá
Stökkönd	2-3 pör	Í lægðum við Geldingaá
Skúfönd	1 kk.	Á tjörn suðvestan (utan) svæðis ásamt álfarpari og stelk
Toppönd	1 kk.	Á Geldingaá um 130 m norðan við íbúðarhúsið á Gandheimum (sunnan framkvæmdasvæðis)
Álft	2 pör	Par á tjörn suðvestan (utan) svæðis ásamt skúfandarstegg og stelk. Annað par í graslendi skammt austan (utan) svæðis. Hvorugt parið líklegir varpfuglar.

3. tafla. Tegundir annarra fugla sem sáust á svæðinu.

Aðrir fuglar	Fjöldi	Athugasemd
Hrafn	8	Í ætisleit en ekki verpandi innan svæðis
Kjói	1	Á veiðum en ekki varpfugl á svæðinu
Stari	2	Flugu endurtekið yfir svæðið, væntanlega verpandi í nágrenninu (utan svæðis)



5. mynd. Hræ af lambi sem athugendur fundu á norðaustanverðu svæðinu.

Umræða

Hér er um að ræða lauslega úttekt á fuglalífi fyrirhugaðs deiliskipulagssvæðis á landi Gandheima og Geldingaár í Hvalfjarðarsveit. Hún bendir til að nokkuð fuglalíf sé á lægri og blautari hlutum svæðisins, sem einkum er að finna syðst á svæðinu og meðfram Geldingaá. Þéttleiki og fjölbreytni fuglalífs á þurrari og hærri hlutum svæðisins, þar sem tún/beitiland hefur verið ræktað upp úr melum, eru aftur á móti lítil í samanburði við önnur láglandssvæði.

Langalgengasta fuglategundin á svæðinu var þúfuttlingur. Það kom ekki á óvart, sérstaklega m.t.t. þess að tegundin er sú algengasta á íslensku láglandi og talsvert er um búsvæði á athugunarsvæðinu sem hentað geta tegundinni. Aðrar tegundir sem sáust eru sömuleiðis mjög eða fremur algengar hér á landi.

Af þeim fuglategundum sem sáust í athugininni eru fjórar á valista fugla frá 2018.¹ Kjói er metinn í hættuflokknum tegund í hættu (EN), hrafn og tjaldur í nokkurri hættu (VU) og stelkur í yfirvofandi hættu (NT). Þar af verpa tvær tegundir á svæðinu. Stelkur (4 pör) var að mestu

¹ Náttúrufræðistofnun Íslands 2018. Valisti fugla: www.ni.is/is/midlun/utqafa/valistar/fuqlar/valisti-fuql.a

bundinn við blautari hluta þess og tjaldur (1 par) sást á malarsvæði austast á athugunar-
svæðinu og við dalverpi Geldingaár. Aðrar tegundir sem sást í athugininni eru ekki taldar í
hættu hér á landi.¹

Fjórar af þeim tegundum sem sást í athugininni flokkast sem ábyrgðartegundir á Íslandi, þ.e.
eru tegundir sem Íslendingum ber alþjóðleg skylda til að standa vörð um.² Þetta eru vaðfuglar-
nir stelkur, jaðrakan, spói og lóuþræll, sem allir verpa á svæðinu.

Framkvæmdir af því tagi sem áætlaðar eru á svæðinu munu óhjákvæmilega koma niður á
fuglalífi þess. Fuglar munu væntanlega hverfa eða því sem næst á framkvæmdasvæðinu sjálfu
en sömuleiðis munu framkvæmdir og aukin umferð á svæðinu hafa fælandi áhrif sem ná út
fyrir röskunarsvæðið. Ný íslensk rannsókn sýnir að jafnvel þótt bein truflun sé mjög lítil, þá
hafa mannvirki talsverð fælandi áhrif á margar mófuglategundir.³

Aðferðafræðin sem hér var beitt og takmarkað rannsóknaráttak gerir það að verkum að taka
ber mati á fjölda varppara með fyrirvara og er ekki hægt að reikna öryggismörk á það mat.
Úttektin ætti þó að gefa góða mynd af því fuglalífi sem þrífst á svæðinu.

Af athugininni er augljóst að blautari og lægri hlutar svæðisins eru þeir sem hafa langhæst
verndargildi. Þetta eru svæðin meðfram Geldingaá, sérstaklega á austan- og sunnanverðu
svæðinu, sem og Kjóasund og votlendið þar suðvestur af. Ef þessum svæðum verður ekki
raskað með framkvæmdum er engu að síður líklegt að framkvæmdir og umferð valdi fuglum
þar truflun og fæli hluta þeirra frá. Þó er brýnt að leitast við að koma í veg fyrir jarðrask og
þurrkun á blautari svæðunum – ekki aðeins fuglalífsins vegna, heldur líka til að takmarka
skemmdir á votlendisgróðri og draga úr losun kolefnis, sem votlendisjarðvegur er gjarnan
ríkur af, út í andrúmsloftið.

² Náttúrufræðistofnun Íslands e.d. *Forgangstegundir fugla:*

<https://www.ni.is/is/midlun/natturuminjaskra/forangstegundir-fugla>.

³ Aldís E. Pálsdóttir, José A. Alves, Jennifer A. Gill, Snæbjörn Pálsson, Verónica Méndez, Tómas G. Gunnarsson,
2024. *Introduction of summer houses into semi-natural habitats: impacts on ground-nesting birds.* *Animal
Conservation.* <https://zslpublications.onlinelibrary.wiley.com/doi/10.1111/acv.12938>.